

股票代號：2476



# 鉅祥企業股份有限公司

G-SHANK ENTERPRISE CO., LTD.

# 114

年度年報  
Annual Report

年報查詢網址：  
<https://mops.twse.com.tw>  
本公司網站：  
<http://www.gs.com.tw>

中華民國115年5月10日刊印

一、 本公司發言人及代理發言人之姓名、職稱、聯絡電話及電子郵件信箱：

	<u>發言人</u>	<u>代理發言人</u>
姓 名：	廖文嫻	胡秀德
職 稱：	財務部經理	總經理室經理
電 話：	(03) 477-5141	(03) 477-5141
電子郵件信箱：	winy@mail.gs.com.tw	jerry@mail.gs.com.tw

二、 公司、工廠地址及連絡電話

公司地址：桃園市新屋區九斗里九洲路 1 號

電 話：(03) 477-5141

新屋廠地址：桃園市新屋區九斗里九洲路 1 號

電 話：(03) 477-5141

八德廠地址：桃園市八德區大安里榮興路 73 巷 32 號

電 話：(03) 361-1994

觀音廠地址：桃園市觀音區忠愛路二段 281.283 號

電 話：(03) 477-5141

三、 辦理股票過戶機構之名稱、地址、網址及電話

名 稱：群益金鼎證券股份有限公司

地 址：台北市敦化南路二段 97 號敦南大樓 B2 樓

過戶機構網址：agency.capital.com.tw

電 話：(02) 2702-3999

四、 最近年度財務報告簽證會計師姓名、事務所名稱、地址、網址及電話

會計師姓名：呂瑞文、厲斌珏會計師

事務所名稱：致遠聯合會計師事務所

地 址：台北市 11494 內湖區港墘路 185 號 9 樓

事務所網址：www.diwan.com.tw

電 話：(02) 8751-6006

五、 海外有價證券掛牌買賣之交易場所名稱及查詢該海外有價證券資訊之方式：無

六、 公司網址：www.gs.com.tw

## 目 錄

壹、致股東報告書.....	1
一. 致股東報告書.....	1
二. 上年度(114年)營業報告書.....	2
三. 本年度(115年)營業計劃概要.....	8
四. 未來公司發展策略.....	9
五. 受到外部競爭環境、法規環境及總體經營環境之影響.....	9
貳、公司治理報告.....	11
一. 董事、總經理、副總經理、協理、各部門及分支機構主管資料.....	11
二. 最近年度支付董事、總經理及副總經理之酬金：.....	22
三. 公司治理運作情形.....	27
四. 簽證會計師公費資訊.....	60
五. 更換會計師資訊：.....	60
六. 公司之董事長、總經理、負責財務或會計事務之經理人，最近一年內曾任職於簽證會計師所屬事務所或其關係企業者.....	60
七. 最近年度及截至年報刊印日止，董事、經理人及持股比例超過百分之十之股東股權移轉及股權質押變動情形.....	60
八. 持股比例占前十名之股東，其相互間為關係人或為配偶、二親等以內之親屬關係之資訊.....	62
九. 公司、公司之董事、經理人及公司直接或間接控制之事業對同一轉投資事業之持股數，並合併計算綜合持股比例.....	64
參、募資情形.....	65
一. 資本及股份.....	65
二. 公司債辦理情形：.....	71
三. 特別股辦理情形.....	73
四. 海外存託憑證辦理情形.....	73
五. 員工認股權憑證辦理情形：.....	74
六. 限制員工權利新股辦理情形.....	77
七. 併購或受讓他公司股份發行新股辦理情形.....	77
八. 資金運用計劃執行情形.....	77

肆、營運概況.....	79
一. 業務內容.....	79
二. 市場及產銷概況.....	85
三. 從業員工最近二年度及截至年報刊印日止，從業員工人數、平均服務年資、平均年齡及學歷分布比率.....	91
四. 環保支出資訊.....	91
五. 勞資關係.....	92
六. 資通安全管理.....	99
七. 重要契約.....	101
伍、財務狀況及財務績效之檢討分析與風險事項.....	102
一. 財務狀況.....	102
二. 財務績效.....	103
三. 現金流量.....	104
四. 最近年度重大資本支出對財務業務之影響.....	105
五. 最近年度轉投資政策、其獲利或虧損之主要原因、改善計劃及未來一年投資計劃....	105
六. 最近年度及截至年報刊印日止之風險事項分析評估.....	106
七. 其他重要事項.....	111
陸、特別記載事項.....	112
一. 關係企業相關資料：.....	112
二. 最近年度及截至年報刊印日止，私募有價證券辦理情形.....	112
三. 其他必要補充說明事項.....	112
柒、最近年度及截至年報刊印日止，發生證券交易法第三十六條第三項第二款所定對股東權益或證券價格有重大影響之事項：.....	112

# 壹、致股東報告書

## 一. 致股東報告書

各位股東女士、先生大家好：

首先感謝大家在百忙之中能撥冗參加今年度股東大會，本人謹此代表鉅祥企業向各位股東女士、先生表達歡迎之意，謝謝大家的蒞臨與支持。

本公司 114 年度結算業經致遠聯合會計師事務所查核簽證完畢，集團合併營業收入為 74.4 億元，較 113 年度增加 13%，稅前淨利 14.4 億元，較 113 年度減少 13.2%，主要係原物料價格及人事成本持續攀升，及業外部分受到美元貶值及降息等因素影響，致集團合併稅後盈餘歸屬母公司業主為 9.3 億元，每股稅後盈餘 4.36 元，較去年減少 15.8%。

面對目前經營環境嚴苛考驗，國際間戰爭多發、美國發動全球對等關稅戰，通膨導致原物料上漲等等因素，但我們的經營團隊仍兢兢業業堅守工作崗位，做好各項應對措施，精準調整營運策略與方向，善用集團佈局的優勢、持續開發國際大廠客戶；另因應公司業務發展之需求，台灣觀音廠、菲律賓廠已建置完成產能陸續開出，惠州鉅寶廠預計年底建置完成，貢獻營收、獲利，讓股東及員工共享經營成果，對於各位股東、客戶、供應商及本公司全體同仁長期以來的支持與貢獻，謹致上十二萬分的謝意。

最後，再次感謝各位股東長期的支持與鼓勵，在此謹祝福各位  
身體健康，萬事如意

董事長 林於晃



敬上

## 二. 上年度(114年)營業報告書

### (一) 營業計劃實施成果

#### 1. 營業收入概況

本公司 114 年度合併營業收入 7,446,012 仟元與 113 年度 6,609,469 仟元比較增加 12.66%，主要係 114 年度部品營收為 7,076,196 仟元較 113 年度 6,287,999 仟元比較增加 12.53%，主因產品由消費性轉型，工控(AI)、醫療營收比重拉升，以致本公司營收增加。本公司各類產品銷售相關統計詳如下表所示。

#### 產品別銷售統計表

單位：新台幣仟元

項 目 \ 年 度	114 年度實績	113 年度實績	成長率
部 品	7,076,196	6,287,999	12.53%
模 具	246,799	204,034	20.96%
治 工 具	47,082	49,538	-4.96%
商 品	75,935	67,898	11.84%
合 計	7,446,012	6,609,469	12.66%

#### 2. 損益概況

本公司 114 年度稅前淨利 1,442,043 仟元與 113 年度 1,661,285 仟元比較減少 13.20%，主因原物料價格及人事成本持續攀升影響整體毛利，雖受惠整體營收成長 12.66%也使得營業利益較前一年成長 6.9%，但業外部分則受到美元貶值及降息等因素影響較前一年減少 61%，以致 114 年稅後淨利 1,052,690 仟元較 113 年度 1,202,918 仟元減少 12.49%。損益概況、預算執行情形、財務收支概況及獲利能力分析詳如下表所示。

## 損益概況表

單位：新台幣仟元

項 目	114 年度實際數	113 年度實際數	增 減 率
營 業 收 入	7,446,012	6,609,469	12.66%
營 業 成 本	5,165,041	4,459,380	15.82%
營 業 毛 利	2,280,971	2,150,089	6.09%
營 業 費 用	1,029,582	979,309	5.13%
其他收益及費損淨額	383	383	-
營 業 利 益	1,251,772	1,171,163	6.88%
業 外 收 入 及 支 出	190,271	490,122	-61.18%
稅 前 淨 利	1,442,043	1,661,285	-13.20%
所 得 稅 費 用	389,353	458,367	-15.06%
稅 後 淨 利	1,052,690	1,202,918	-12.49%
淨 利 歸 屬 於			
母 公 司 業 主	928,608	1,064,324	-12.75%
非 控 制 權 益	124,082	138,594	-10.47%
每 股 盈 餘	4.36	5.18	-15.83%

### (二) 預算執行情形

114 年本集團無對外公開財務預測。

### (三) 財務收支概況

單位：新台幣仟元

項 目	114 年度	113 年度	增(減)%	
營業 外收 入及 支出	利 息 收 入	216,035	240,561	-10.20%
	其 他 收 入	50,307	24,321	106.85%
	其 他 利 益 及 損 失	(1,660)	173,498	-100.96%
	財 務 成 本	(23,443)	(31,215)	-24.90%
	採用權益法認列之關聯 企業利益之份額	(6,084)	14,016	-143.41%
	淨外幣兌換利益(損失)	(44,884)	68,941	-165.10%
	小 計	190,271	490,122	-61.18%

#### (四) 獲利能力分析

項 目		114 年度	113 年度	
財務結構	負債佔資產比率%	27.19	27.91	
	長期資金佔固定資產比率%	337.28	339.59	
獲利能力	資產報酬率(%)	8.40	11.06	
	股東權益報酬率(%)	12.26	16.75	
	佔實收資本比率 (%)	營業利益	57.49	55.74
		稅前純益	66.22	79.07
	純益率(%)	14.14	18.20	
每股盈餘(元)	4.36	5.18		

#### (五) 研究發展狀況

##### 1. 產業分析

本公司長期專注於電腦、資訊及家電領域之零組件模具設計與製造，並持續推動產品應用轉型，拓展至車用、產業設備及醫療領域。截至 2025 年，此策略逐步展現成效，營收佔比分別為：3C 產品 49%、產業設備與醫療應用 33%、車用領域 18%，業務結構趨於均衡。同時，本公司產品以外銷為導向，海外市場占比近八成，顯示公司具備良好國際市場競爭力，長期服務國際客戶，有助於提升營收穩定性並分散單一市場及區域景氣波動風險，強化整體競爭基礎並提升長期成長動能。

##### (1) 3C 電子產業：

5G 通訊的興起帶動了「高頻寬、大連結、低延遲」三大趨勢，加上 Wi-Fi 7、隨著 AI 應用、AR/VR 裝置及高速傳輸技術發展，對資料傳輸速度與低延遲之需求持續提升。依據 International Data Corporation 與 TrendForce 資料，AI 伺服器市場年複合成長率預估超過 20%，將帶動高速連接器及精密金屬零組件需求顯著增加，進一步促成即時連網、智慧工廠效率優化、遠距醫療、虛擬教育等應用的革新。這些應用發展也加速動作追蹤、環境測距、觸覺回饋等次世代零組件技術的研發機會。同時，AI 與邊緣運算、感測器的進一步融合，將使未來的感知解決方案具備更卓越的覺察與判斷能力。當然，這樣的發展並非憑空出現，必須建構於現有軟硬體的技术升

級之上；關鍵零組件在輕量化、精密度與功能性的要求，也勢必朝向更高層次邁進，這也是本公司強項。本公司已切入高速傳輸連接器及電源模組相關零組件供應鏈，並逐步由開發階段進入量產導入，未來將成為公司營收成長與獲利提升之重要動能之一。

(2) 車用相關：

傳統汽車產業供應鏈，為降低成本，長期依賴各式模具的大量生產。近年來，隨著智慧科技快速發展，各型車款紛紛配備多樣電子智慧裝置，與傳統電子產業的連結愈加緊密。此外，環保意識日益高漲，具潔淨特性的電動車市場迅速崛起，吸引全球主要車廠積極投入。根據 International Energy Agency 及 McKinsey & Company 預測，2025 年全球電動車滲透率約為 18%，預計至 2030 年將提升至 30%~35%，顯示車用電子與高頻連接器相關需求將持續成長。因此，車用連接器與電子控制單元（ECU）等零組件的需求可望大幅增加，「電動化」與「智能化」已成為車用產業發展的主軸。本公司車用相關產品布局完整，涵蓋 ECU、FAKRA 高頻連接器、鋁製車燈散熱支架及車載影音模組零組件，積極參與各項技術領域之開發，未來發展動能值得期待。

(3) 產業設備：

在人力成本持續上升的現實壓力下，「自動化組裝與生產」已成為製造業降低成本的首選方案，亦能有效減少人事管理上的複雜與風險。因此，繼電器、PLC、無熔絲開關、斷路器等自動化設備所需的關鍵零組件，其市場需求亦隨之穩步上升。本公司位居上述三大產業供應鏈的上游，除電子零組件的穩定供應外，亦具備高度彈性，可針對電機設備、車用電子、醫療器材等領域迅速調整製程與技術，靈活應對市場變化。本公司具備快速製程調整與應用轉換能力，能有效因應不同產業需求變化，為公司重要競爭優勢之一。

## 2. 因應策略

- (1) 傳統來料加工的純代工模式，難以因應全球市場快速且劇烈的變化。為提升附加價值與競爭力，本公司將既有電子零組件的供應模式，由傳統代工模式升級為 ODM 開發模式，積極整合並參與客戶產品前期設計，作為未來發展重點，這有助於提高產品附加價值並提升客戶黏著度，降低價格競爭壓力並提升整體獲利能力。

- (2) 本公司專注於金屬沖壓與塑膠射出成型，已完成模具設計、沖壓、電鍍、射出及組裝之一貫化製程整合，實現從零件到成品的一貫化供應。此舉可大幅縮短產品開發時程，降低客戶供應鏈管理成本，並提升客戶黏著度與提高轉換供應商之門檻，強化長期合作關係。
- (3) 鑑於技術密集產業的特性，工藝技術的傳承是公司永續發展的關鍵。本公司除持續運營教育訓練中心及與三所大學進行產學合作外，亦導入「師徒制」培訓模式，以一對一深度教學，有效傳承核心技術並強化團隊技術實力。
- (4) 以現有 3C 電子零組件為基礎，擴大市場領域至車載相關與產業設備相關，截至 2025 年產品佔比為：3C 產品 49%、車載相關 18%、產業設備與其它 33%。中長期 2026 年朝此三大類各佔比 1/3 為目標。
- (5) 因應車用市場需求擴大，本公司導入 TPS（豐田式生產系統），全面強化生產管理體質，降低換模時間、提升製程整合效率，並推行可視化管理，從採購、進料、生產、加工、品保至出貨，持續進行人力、物料與製程的精實改善，以滿足車用市場對高品質、高穩定性的嚴格要求。
- (6) 持續強化顧客關係管理，鉅祥以「製造」為核心價值，根據客戶需求整合最適製程，提供專業技術支援，協助客戶縮短產品開發時程，致力成為客戶最信賴的開發合作夥伴。
- (7) 研發方向與結構

本公司研發方向聚焦於「高速傳輸連接器」、「車用電子零組件」及「自動化製程整合」，並結合模具設計、精密沖壓與表面處理技術，形成從模具設計、沖壓、電鍍、射出至組裝之高度整合一貫化製程，可大幅縮短產品開發時程並降低客戶供應鏈管理成本，提升客戶轉換供應商之門檻，建立長期合作關係，以提升產品附加價值與市場競爭力，並進一步優化產品組合與毛利結構，有助於提升高附加價值產品比重，優化整體產品結構與長期獲利能力。

### 3. 研發成果

#### (1) 精密端子模具開發

隨著電子產品朝向小型化、輕量化及高性能發展，微型板對板連接器技術持續演進，應用領域涵蓋通訊、消費性電子、車載裝置等，市場需求穩定成長。為因應趨勢，本公司積極投入高速端子模具開發，並與日本技術團隊合作，從模具設計、零件加工至組立技術導入全面學習。2025 年度集團新模開發套數 696 套，較去年增加 163 套，成長約 30.6%，並成功開發多套高速連接器及精密端子模具，持續深化技術能力並擴大應用領域，顯示公司具備持續取得新訂單及技術開發能力，亦反映客戶開發案導入動能強勁，為未來營收成長與訂單能見度提供重要支撐。

#### (2) 精密點鍍技術開發

配合微型高速端子沖壓件應用，本公司同步投入精密點鍍技術的自主開發，能精確控制鍍層範圍，提升塗鍍精度。尤其在 2025 年度金價出現顯著上升與劇烈波動，價格區間由約 USD 2,600/oz 上升至超過 USD 4,500/oz，全年漲幅超過 60%，是近 40 年以來最大漲幅之一。在此背景下，金價已呈現高度不確定性與短期劇烈波動特性，因此透過精密點鍍技術開發，除能有效降低貴金屬使用量與材料成本，亦有助於提升產品毛利率、報價彈性及成本管控能力。該技術可提升鍍層均勻度與接觸性能，廣泛適用於電子、醫療及車用等高端應用領域。從電鍍治具設計、加工、試機至量產，本公司均自製內化，強化品質控管與製程競爭力。

#### (3) 產業設備接觸器零件一貫化生產製程開發

本公司憑藉既有沖壓、電鍍、射出、組裝等核心製程基礎，進一步導入產業設備用交流接觸器零件的一貫化製造流程。該元件為防止電力過載導致設備損壞之關鍵組件，開發內容涵蓋金屬沖壓、二極體鉚接、射出埋件、雷射刻標至電控檢測等全流程，並採用人機分離的全自動化生產模式，成功導入歐系客戶產品線，獲得高度肯定與後續合作機會。

#### (4) 多項發明專利

GUI 檢測軟體 AI Master 新型(發明)專利、AIOT 通用閘道服務 APIs 平台技術新型(發明)專利、平面型影像精密尺寸量測新型(發明)專利，強化鉅祥的資訊技術與服務。

### 三. 本年度(115 年)營業計劃概要

#### (一) 經營方針：

延續善良、誠信、勇敢、負責的企業文化，分別以『活』、『動』、『行』、『律』、『藝』、『好』、『能』、『直』、『真』、『正』、『和』、『誠』、『勤』、『實』、『贏』、『人』、『合』來延伸調整公司內部體質，達成身體力行、勇敢執行的態度及團隊士氣的提升，並以穩、健、樸、實的經營方針提供客戶專、快、多、大的服務，最後達到己利、人利、社會利經營指標，朝品質、成本、效益三方面加強管理：

1. 分散市場、多角經營、創造營收。
2. 強化產品品質之控管。
3. 降低成本提升獲利能力。
4. 內部管理要求公平合理論功行賞。
5. 6S 持續不斷追求卓越。
6. 導入 TPS 精實生產體系。

#### (二) 預期銷售數量及其依據：

115 年本集團無須對外公開財務預測。

#### (三) 重要產銷政策：

1. 落實 ISO 系統，導入 IATF 16949，提昇產品品質。
2. 產銷/生管專責內、外生產管理，滿足客戶納期需求。
3. 總部營業團隊與海外各廠個別發揮、相互支援。
4. 發揮集團優勢，透過全球多據點生產布局，有效分散地緣政治、關稅及供應鏈集中風險，並提升就近服務客戶能力，提升整體營運韌性。
5. 精進技術研發，成立『技術委員會』推動創新提昇競爭能力。
6. 設計全新全球適用集團網站，以進行國際化行銷。
7. 落實教育訓練，積極培訓自主性，國際化人才。

#### 8. 品質目標：

- (1) 客戶客訴件 8 件/月以下。
- (2) 客戶退貨不良率 PPM 2500/月以下。
- (3) 製程損耗率 0.92%/月以下。

### 四. 未來公司發展策略

本公司秉持核心原則『將本業做好』亦即精密模具開發與生產，以前如此，後續亦將持續。唯市場訊息萬變，科技日新月異，未來公司發展策略將朝多方面執行：

1. 根據市場需求，持續國際化佈點，商機在哪我們就在哪
2. 上下製程垂直整合，一站式解決方案滿足客戶需求
3. 分散市場風險，目標達到 3C/車用/產業設備各 1/3
4. 日本同業合作，技術/市場互補創造雙贏
5. 參與客戶研發，提供模具技術關鍵，共同縮短開發日程

另外公司內部也不斷推動創新，加強品質上的掌控。目前建立了納期管理平台與價格管理平台，從原材料價格管理到製程納期的控管，都透過系統化讓資訊即時、可視，讓管理者能隨時掌握最新訊息。結合客戶的各種需求，鉅祥未來規畫建構製程整合平台，不斷的精進與優化作業流程，除了能滿足客戶，也強化自身體質，面對未來挑戰。

### 五. 受到外部競爭環境、法規環境及總體經營環境之影響

#### (一) 受到外部競爭環境

沖壓業界進入門檻不高，長期以來國內小型業者（30 人以下規模）根據模具公會統計資料，業界佔比超過 80%，製造成本較低情況下，低單價搶單已成常態對公司接單不利因素之一。

大陸近年來政府加大對模具等基礎產業扶植，各項優惠措施不斷，如稅賦減免、低利貸款...等等。加上日本、韓國與國內模具產業，亦在大陸投資後培養人才不計其數，現況其規模、技術、管理等方面皆已接近甚或超越國內業界，大陸崛起造成公司接單不利因素之二。

為此，可預期持續面臨諸多外部競爭及匯率等風險，尤其電子產品是台灣最重要出口產業，本公司仍繼續憑藉深厚的模具技術能力及各項生產製程不斷的改善，持續整合上下游製程，強化品質管控，本公司以先進的自動化生產及週邊設備、整合的資訊管理系統，並自行研發視覺檢視系統（AICCD 視覺系統），逐步實現產品生產

無人化及自動化。擁有完整的模具設計、加工、組裝能力，自製超過 90% 模具零件，可快速配合客戶進行精密零件研發、打樣；全球佈局共有 17 工廠、2 個辦事處，設立台灣及上海為模具研發設計中心，研發經費占年營收 2.38%。面對國際間戰爭多發、關稅政策不確定性及原物料價格波動等挑戰，本公司仍持續推動製程整合與技術升級，強化品質與成本控制能力。在供應鏈重組與全球製造布局調整趨勢下，本公司憑藉一貫化製程與全球據點優勢，具備相對競爭優勢，並可望持續擴大市場機會，確保長期穩定成長，有助於提升公司整體營運穩定性與長期獲利能力。

## (二)法規環境

自聯合國於 2015 年通過《巴黎協定》，明確制定全球減碳目標為，將全球氣溫上升幅度控制在與前工業時代相比的 2°C 內，並努力控制在 1.5°C 內，有鑑於此，各國政府與企業紛紛提出自身減碳目標，政府規劃已將《溫室氣體減量及管理法》修法為《氣候變遷因應法》，並將 2050 淨零排放目標列入法規中，因此全球朝低碳轉型是不可逆的趨勢。

本公司配合聯合國與國家政策，積極推動減碳工作。展開減碳工作之前的首要任務則是需要瞭解自身的溫室氣體排放量是多少，方能找出實施減碳項目，以利減碳效益最大化。因此鉅祥採用 ISO14064-1:2018 國際標準，首先完成台灣區（新屋廠及八德廠）系統化的溫室氣體排放盤查與清冊建置，建制內部文件化及完成查證程序，並協助子公司完成溫室氣體盤查，以提供日後實施經濟有效的減量改善方案措施作參考，並努力朝向低碳經濟邁進。

## (三)總體經營環境之影響

雖然有上述外部競爭與國內生產成本壓力，但我們仍秉持永續經營理念技術不斷創新、製程上下整合、導入新項目、創造符合法規環境...等等，為的就是與業界做出區隔，不管是技術、交期、品質、環保等各方面，讓客戶能安心就是我們最大優勢，先站穩供應鏈不可取代之優勢地位，審慎嚴謹經營態度及理念，持續培養人才與專精技術進而推廣至全球 19 個據點，形成全球供應網銷售體制，世界經濟縱有諸多不確定因素，本公司亦將從容面對，以嚴謹負責的態度因應局勢變化，追求優化成本結構並創造更好、更優質的產品獲得客戶認同並進而增加獲利，讓股東及員工共享經營成果。

董事長：



經理人：



會計主管：



## 貳、公司治理報告

### 一. 董事、總經理、副總經理、協理、各部門及分支機構主管資料

#### (一) 董事

##### 1. 董事資料：

115年4月14日；單位：股

職稱	國籍或註冊地	姓名	性別 年齡	選(就) 任期 日期	任期	初次 選任 日期	選任時 持有股份		配偶、未成年子女 現在持有股份		利用他人名義持有 股份		主要經 (學) 歷	目前兼任本公司及其他公司之職務	具配偶或二親等以內關 係之其他主管、董事			備註
							股數	持 股 比 率	股數	持 股 比 率	股數	持 股 比 率			職 稱	姓 名	關 係	
董事長	中華民國	林於冕	男 71-80	112. 6.9	3	79.6.25	8,612,089	4.52%	5,687,897	2.61%	0	0	德明商 專行政 管理系	鉅祥企業(馬)有限公司董事長 上海鉅祥精密模具有限公司董事長 鉅祥(泰)有限公司董事長 錦德投資(股)公司董事長 GRAND STAR ENTERPRISES L.L.C.董事長 英屬開曼群島 GLOBAL STAR INTERNATIONAL CO.,LTD.董事長 鉅隆模具(東莞)有限公司董事 青島鉅祥精密模具有限公司董事 鉅祥精密模具(蘇州)有限公司董事 長	董事 董事兼 總經理	曾佳榮 林映碩	姻親 父子	註2
							8,612,089	3.95%					廈門鉅祥精密模具有限公司董事長 天津鉅祥精密模具有限公司董事長 上海鉅祥精密五金製品有限公司董 事長 深圳鉅祥精密模具有限公司董事長 深圳鉅寶精密模具有限公司董事長 湖北瀚哲電子科技有限公司董事長 宸光投資股份有限公司董事	董事兼 副總	林映誌	父子		

職稱	國籍或註冊地	姓名	性別	年齡	選(就)任日期	任期	初次選任日期	選任時持有股份		現在持有股數		配偶、未成年子女現在持有股份		利用他人名義持有股份		主要經歷(學)	目前兼任本公司及其他公司之職務	具配偶或二親等以內關係之其他主管、董事			備註
								股數	持股份比	股數	持股份比	股數	持股份比	股數	持股份比			職稱	姓名	關係	
董事	中華民國	林顯國	男	81-90	112.6.9	3	79.6.25	3,793,106	1.99%	3,793,106	1.74%	53,607	0.02%	0	0	大工學院 機械工程系畢業 鉅祥公司副總經理	美國 G-SHANK, INC. 監察人 鉅隆模具(東莞)有限公司董事長 廈門鉅祥精密模具有限公司董事 天津鉅祥精密模具有限公司董事 深圳鉅寶精密模具有限公司監事	-	-	-	
董事	中華民國	曾佳榮	男	61-70	112.6.9	3	79.6.25	2,362,703	1.24%	2,362,703	1.08%	477,899	0.22%	0	0	清華工商機科 上海鉅祥精密模具有限公司董事兼總經理 鉅隆模具(東莞)有限公司董事 鉅祥精密模具(蘇州)有限公司董事兼總經理 青島鉅祥精密模具有限公司董事兼總經理 宏錦(上海)電子有限公司總經理 天津鉅祥精密模具有限公司董事兼總經理 上海鉅祥精密五金製品有限公司董事兼總經理 深圳鉅祥精密模具有限公司董事兼總經理 深圳鉅寶精密模具有限公司董事兼總經理 鉅祥日本株式會社董事 湖北瀚哲電子科技有限公司總經理	董事長	林於冕	姻親		

職稱	國籍或註冊地	姓名	性別	選(就)任日期	任期	初次選任日期	選任時持有股份		現在持有股數		配偶、未成年子女現在持有股份		利用他人名義持有股份		主要經歷(學)	目前兼任本公司及其他公司之職務	具配偶或二親等以內關係之其他主管、董事			備註			
							股數	持股比例	股數	持股比例	股數	持股比例	股數	持股比例			職稱	姓名	關係				
董事	中華民國	林映碩	男	114.6.13	1.5	106.6.16	1,719,643	0.82%	1,821,643	0.83%	179,803	0.08%	1,734,603	0.80%	中興大學物理系	本公司總經理 鉅祥企業(馬)有限公司董事 美國 G-SHANK, INC. 董事長 上海鉅祥精密模具有限公司董事 錦德投資(股)公司監察人 宏錫(上海)電子有限公司董事長 廈門鉅祥精密模具有限公司董事 鉅祥精密模具有(蘇州)有限公司董事長 青島鉅祥精密模具有限公司董事長 深圳鉅寶精密模具有限公司董事長 鉅祥日本株式會社董事 吉弘投資股份有限公司董事 宸林投資股份有限公司董事長 宏岳投資股份有限公司董事 震光投資股份有限公司監察人 宏林投資股份有限公司董事長 潤林投資股份有限公司董事長	董事長	林於晃	父子	董事兼副總	林映誌	兄弟	註 2
董事	中華民國	林映誌	男	112.6.9	3	112.6.9	3,468,439	1.82%	3,588,439	1.64%	955,533	0.44%	0	0	Adelphi 愛德翡(美國長島)財務管理碩士 鉅祥公司副總經理	本公司副總經理 鉅祥投資(股)公司董事 上海鉅祥精密五金製品有限公司董事 青島鉅祥精密模具有限公司監察人 深圳鉅祥精密模具有限公司董事 湖北瀚哲電子科技有限公司監察人 鉅祥非律師精密模具有限公司董事長 鉅祥日本株式會社董事 吉弘投資股份有限公司董事 宏岳投資股份有限公司董事長 震光投資股份有限公司董事長 宏林投資股份有限公司董事長	董事長	林於晃	父子	董事兼總經理	林映碩	兄弟	註 2

職稱	國籍或註冊地	姓名	性別 年齡	選(就)任日期	任期	初次選任日期	選任時持有股份		現在持有股數		配偶、未成年子女現在持有股份		利用他人名義持有股份		主要經歷(學)	目前兼任本公司及其他公司之職務	具配偶或二親等以內關係之其他主管、董事			備註
							股數	持股比例	股數	持股比例	股數	持股比例	股數	持股比例			職稱	姓名	關係	
獨立董事	中華民國	馬淑琴	女 51-60	112.6.9	3	106.6.16	30,000	0.02%	31,768	0.01%	0	0.00%	0	0	私立中國文化大學會計研究所碩士	佳霖會計師事務所會計師 財團法人農業科技研究院行政服務處處長 富爾特科技(股)公司獨立董事 應廣科技(股)公司獨立董事	-	-	-	
獨立董事	中華民國	廖雅苓	女 41-50	112.6.9	3	109.6.15	200,000	0.10%	133,792	0.06%	74,357	0.03%	0	0	國立中正大學化學工程碩士 美商亞頻洲公司(股)分公司供應管理	美商應州材料股份有限公司供應商品管經理	-	-	-	
獨立董事	中華民國	陳宏毅	男 71-80	112.6.9	3	110.7.16	0	0	0	0	26,269	0.01%	0	0	中原大學土木工程系 財政部國產局長	無	-	-	-	
獨立董事	中華民國	劉思敏	女 41-50	112.6.9	3	112.6.9	0	0	1,000	0	0	0.00%	0	0	淡江大學經濟學系碩士 金蘭食品股份有限公司財務會計部主任	信昌機械廠股份有限公司桃園分公司財務處課長	-	-	-	

註 1：透過持股 99.77%之潤林投資(股)公司持有本公司 0.8%股權。

註 2：公司董事長與總經理或相當職務者(最高經理人)為同一人、互為配偶或一親等親屬時，應說明其原因、合理性、必要性及因應措施之相關資訊：

(1)本公司深耕市場邁入 50 年餘，由董事長創廠元老帶領各位專業經理人拓展海外於大陸、馬來西亞、墨西哥、泰國、印尼、菲律賓等共設有 17 個生產據點，鉅祥集團可以為國內專業連續沖壓廠，是以良好的集團企業制度與規章而壯大集團，雖董事長與總經理為一親等親屬，但總經理

亦於公司服務 20 餘年，是因其具有本公司專業技能與鉅祥企業制度規章而升任本公司總經理，適才適所，符合鉅祥集團經理人之資格。

(2)本公司於 109 年 6 月 15 日設立審計委員會，並於 112 年 6 月 9 日全面改選董事時共選任 4 席獨立董事，除明定其職權外，亦可由審

計委員會健全及監督董事會之管理機能，可降低董事長與總經理一親等關係而造成主管機關對於家族企業權力集中之疑慮。

2. 法人股東之主要股東：無。

3. 法人股東之主要股東屬法人股東代表者：無。

4. 董事專業資格及獨立董事獨立性資訊揭露：

115 年 4 月 14 日

條件 董事 姓名	專業資格與經驗(註 1)	獨立性情形 (註 2)	兼任其他 公開發行 公司獨立 董事家數
董事長 林於晃	具有 50 年以上本公司業務所需之工作經驗，為本公司創廠元老之一，目前擔任本公司董事長及集團董事長，未有公司法第 30 條各款情事之一	不適用	0
董事 林顯國	具有 40 年以上本公司業務所需之工作經驗，曾任職於台灣星電(股)公司及本公司副總經理，未有公司法第 30 條各款情事之一	不適用	0
董事 曾佳榮	具有 40 年以上本公司業務所需之工作經驗，目前主要擔任上海鉅祥精密模具有限公司總經理，未有公司法第 30 條各款情事之一	不適用	0
董事 林映碩	具有 23 年以上本公司業務所需之工作經驗，目前主要擔任本公司總經理，未有公司法第 30 條各款情事之一	不適用	0
董事 林映誌	具有 19 年以上公司業務所需之工作經驗，目前主要擔任本公司副總經理，未有公司法第 30 條各款情事之一	不適用	0
獨立董事 馬淑琴	具有 20 年以上本公司財務所需之工作經驗，目前主要擔任佳霖會計師事務所會計師，未有公司法第 30 條各款情事之一	(1)本公司獨立董事，符合獨立性情形。	2
獨立董事 廖雅苓	具有 20 年以上本公司業務所需之工作經驗，目前主要擔任美商應用材料(股)公司供應商品管經理，未有公司法第 30 條各款情事之一	(2)獨立董事本人、其配偶、其二親等以內親屬未擔任本公司或其他關係企業之董事、監察人或受僱人；未擔任與本公司有特定關係公司之董事、監察人或受僱人。	0
獨立董事 陳宏毅	具有 40 年以上本公司業務所需之工作經驗，曾任職於財政部國有財產局科長，未有公司法第 30 條各款情事之一	(3)最近 2 年無提供本公司或其關係企業商務、財務、會計等服務所取得之報酬金額。	0
獨立董事 劉思敏	具有 19 年以上本公司財務所需之工作經驗，目前任職於信昌機械廠(股)公司財務處課長，未有公司法第 30 條各款情事之一		0

註 1：專業資格與經驗：敘明個別董事及監察人之專業資格與經驗，如屬審計委員會成員且具備會計或財務專長者，應敘明其會計或財務背景及工作經歷，另說明是否未有公司法第 30 條各款情事。

本公司董事及獨立董事相關學經歷請參閱董事資料說明。

註 2：獨立董事應敘明符合獨立性情形，包括但不限於本人、配偶、二親等以內親屬是否擔任本公司或其關係企業之董事、監察人或受僱人；本人、配偶、二親等以內親屬（或利用他人名義）持有公司股份數及比重；是否擔任與本公司有特定關係公司（參考公開發行公司獨立董事設置及應遵循事項辦法第 3 條第 1 項 5~8 款規定）之董事、監察人或受僱人；最近 2 年提供本公司或其關係企業商務、法務、財務、會計等服務所取得之報酬金額。

#### 5. 董事會多元化及獨立性：

本公司依公司治理實務守則第 20 條規定，董事會成員應考量多元化，並就本身運作、營運型態及發展需求以擬定適當之多元方針。

##### (1) 背景經歷

董事姓名	性 別	專業背景	專業技能	產業經歷
林於晃	男	✓	✓	✓
林顯國	男	✓	✓	✓
曾佳榮	男	✓	✓	✓
林映碩	男	✓	✓	✓
林映誌	男	✓	✓	✓
馬淑琴(獨立董事)	女	✓	✓	✓
廖雅苓(獨立董事)	女	✓	✓	✓
陳宏毅(獨立董事)	男	✓	✓	✓
劉思敏(獨立董事)	女	✓	✓	✓

## (2) 多元化核心項目能力

多元化 核心 董事 姓名	性別	年齡	國籍	獨董屆 次	營運判 斷能力	會計及 財務分 析能力	經營管 理能力	危機處 理能力	產業知 識	國際市 場觀	領導能 力	決策能 力
林於晃	男	71-80	中華民國		✓	✓	✓	✓	✓	✓	✓	✓
林顯國	男	81-90	中華民國		✓	✓	✓	✓	✓	✓	✓	✓
曾佳榮	男	61-70	中華民國		✓	✓	✓	✓	✓	✓	✓	✓
林映碩	男	41-50	中華民國		✓	✓	✓	✓	✓	✓	✓	✓
林映誌	男	41-50	中華民國		✓	✓	✓	✓	✓	✓	✓	✓
馬淑琴 (獨立董事)	女	51-60	中華民國	3 屆	✓	✓	✓	✓	✓	✓	✓	✓
廖雅苓 (獨立董事)	女	41-50	中華民國	2 屆	✓	✓	✓	✓	✓	✓	✓	✓
陳宏毅 (獨立董事)	男	71-80	中華民國	2 屆	✓	✓	✓	✓	✓	✓	✓	✓
劉思敏 (獨立董事)	女	41-50	中華民國	1 屆	✓	✓	✓	✓	✓	✓	✓	✓

(二) 總經理、副總經理、協理、各部門及分支機構主管：

115 年 4 月 14 日；單位：股

職稱	國籍	姓名	性別	選(就)任日期	持有股份		配偶、未成年子女持有股份		利用他人名義持有股份		主要經(學)歷	目前兼任其他公司之職務	具配偶或二親等以內關係之經理人			備註
					股數	持比率	股數	持比率	股數	持比率			職稱	姓名	關係	
總經理	中華民國	林映碩	男	106.08.01	1,821,643	0.83%	179,803	0.08%	1,734,603	0.80%	中興大學物理系 鈺祥公司總經理	本公司董事 鈺祥企業(馬)有限公司董事長 美國 G-SHANK.INC.董事長 上海鈺祥精密模具有限公司董事 錦德投資(股)公司監察人 宏錦(上海)電子有限公司董事長 廈門鈺祥精密模具有限公司董事 鈺祥精密模具(蘇州)有限公司董事 青島鈺祥精密模具有限公司董事長 深圳鈺寶精密模具有限公司董事 鈺祥日本株式會社董事 吉弘投資股份有限公司董事長 宸林投資股份有限公司董事長 宏岳投資股份有限公司監察人 宸光投資股份有限公司董事長 宏林投資(股)公司董事長	副總經理	林映誌	兄弟	

職稱	國籍	姓名	性別	選(就)任日期	持有股份		配偶、未成年子女持有股份		利用他人名義持有股份		主要經(學)歷	目前兼任其他公司之職務	具配偶或二親等以內關係之經理人			備註
					股數	持股比例	股數	持股比例	股數	持股比例			職稱	姓名	關係	
副總經理	中華民國	林永寶	男	106.08.01	65,788	0.03%	737	0.00%	0	0	忠信高工機工科 鉅祥公司副總經理	旭軟電子科技(股)公司董事長 本公司副總經理 美國 GOLDEN IMPRESSION L.L.C. 董事長	-	-	-	
副總經理	中華民國	林映誌	男	111.04.01	3,588,439	1.64%	955,533	0.44%	0	0	Adelphi 愛德翡(美國管島)財務管理碩士 鉅祥公司副總經理	本公司董事 錦德投資(股)公司董事 上海鉅祥精密五金製品有限公司董事 青島鉅祥精密模具有限公司監事 深圳鉅祥精密模具有限公司監事 湖北瀚哲電子科技有限公監事 鉅祥菲律賓精密模具有限公董事 鉅祥日本株式會社董事 吉弘投資股份有限公司董事長 宏岳投資股份有限公司董事長 宸光投資股份有限公司董事長 宏林投資股份有限公司董事	總經理	林映碩	兄弟	
生產事業二處協理(處長)	中華民國	鄭瑞典	男	107.07.01	170,697	0.08%	19,000	0.01%	0	0	南亞工程機械公司生產事業二處協理(處長)	無	-	-	-	
財務主管	中華民國	廖文煒	女	100.03.23	187,703	0.09%	509	0.00%	0	0	萬能工業管理科 亞洲工業(股)財務部課長 鉅祥公司財務部經理	吉弘投資股份有限公司監察人 文林投資有限公司董事長	-	-	-	

職稱	國籍	姓名	性別	選(就)任日期	持有股份		配偶、未成年子女持有股份		利用他人名義持有股份		主要經(學)歷	目前兼任其他公司之職務	具配偶或二親等以內關係之經理人			備註
					股數	持股份比	股數	持股份比	股數	持股份比			職稱	姓名	關係	
會計主管	中華民國	廖玉芬	女	100.03.23	151,815	0.07%	0	0.00%	0	0	中原大學會計系 惠眾會計師事務所經理 鉅祥公司財務部副理	無	-	-	-	
稽核室主管	中華民國	邱秀香	女	92.10.15	63,000	0.03%	0	0.00%	0	0	台北商專電子系 資料處理系 鉅祥公司稽核副理	無	-	-	-	

註：總經理或相當職務者(最高經理人)與董事長為同一人、互為配偶或一親等親屬時，應揭露其原因、合理性、必要性及因應措施之相關資訊：

- (1) 本公司深耕市場邁入 50 年餘，由董事長創廠元老帶領各位專業經理人拓展海外於大陸、馬來西亞、墨西哥、泰國、印尼、菲律賓等共設有 17 個生產據點，鉅祥集團可以為國內專業連續沖壓廠，是以良好的集團企業制度與規章而壯大集團，雖董事長與總經理為一親等親屬，但總經理亦於公司服務 20 餘年，是以其具有本公司專業技能與鉅祥企業制度規章而升任本公司總經理，適才適所，符合鉅祥集團經理人之資格。
- (2) 本公司於 109 年 6 月 15 日設立審計委員會，並於 112 年 6 月 9 日全面改選董事時共選任 4 席獨立董事，除明定其職權外，亦可由審計委員會健全及監督董事會之管理機能，可降低董事長與總經理一親等關係而造成主管機關對於家族企業權力集中之疑慮。

二. 最近年度支付董事、總經理及副總經理之酬金：

(一) 一般董事及獨立董事之酬金

114 年度；單位：新台幣仟元

職稱	姓名	董事酬金						兼任員工領取相關酬金						有無領取來自子公司以外轉投資事業酬金									
		報酬(A)(註1)		退職退休金(B)		董事酬勞(C)(註2)		業務執行費用(D)(註3)		A、B、C及D等四項總額占稅後純益之比例(註7)		薪資、獎金及特支費等(E)(註4)			退職退休金(F)(註5)		員工酬勞(G)(註6)		A、B、C、D、E、F及G等七項總額占稅後純益之比例(註7)				
		本公司	財務報告內所有公司	本公司	財務報告內所有公司	本公司	財務報告內所有公司	本公司	財務報告內所有公司	本公司	財務報告內所有公司	本公司	財務報告內所有公司	現金金額	股票金額	現金金額	股票金額	本公司	財務報告內所有公司	現金金額	股票金額		
董事長	林於晃	2,973	3,453	0	0	0	250	250	250	0.35%	0.35%	0	0	0	0	0	0	0	0.35%	0.35%	0	0	無
董事	林顯國	0	0	0	0	0	260	260	260	0.03%	0.02%	0	0	0	0	0	0	0	0.03%	0.02%	0	0	無
董事	曾佳榮	0	0	0	0	0	250	250	250	0.03%	0.02%	1,140	2,327	72	72	0	0	0	0.16%	0.25%	0	0	無
董事	林映碩 (註8)	0	0	0	0	0	106	106	106	0.01%	0.01%	1,100	1,100	70	70	0	0	0	0.14%	0.12%	0	0	無
董事	林映誌	0	0	0	0	0	250	250	250	0.03%	0.02%	2,200	2,200	76	76	0	0	0	0.27%	0.24%	0	0	無
獨立董事	馬淑琴	0	0	0	0	0	265	265	265	0.03%	0.03%	0	0	0	0	0	0	0	0.03%	0.03%	0	0	無
獨立董事	廖雅苓	0	0	0	0	0	265	265	265	0.03%	0.03%	0	0	0	0	0	0	0	0.03%	0.03%	0	0	無
獨立董事	陳宏毅	0	0	0	0	0	265	265	265	0.03%	0.03%	0	0	0	0	0	0	0	0.03%	0.03%	0	0	無
獨立董事	劉思敏	0	0	0	0	0	265	265	265	0.03%	0.03%	0	0	0	0	0	0	0	0.03%	0.03%	0	0	無

1. 獨立董事酬金給付政策、制度、標準與結構，並依所擔負之職責、風險、投入時間等因素述明與給付酬金數額之關聯性：
- (1) 獨立董事車馬費：經董事會議決通過，訂定董事車馬費每月新台幣貳萬元整，獨立董事同董事業務車馬費。
  - (2) 盈餘分配之董事酬勞：依本公司章程第 17 條規定「本公司年度扣除員工酬勞及董事酬勞前之本期稅前淨利，應提撥 1%~10% 為員工酬勞及不高於 3% 為董事酬勞」，但本公司董事目前皆不支領酬勞。
  - (3) 獨立董事報酬：目前皆不支領報酬。
2. 除上表揭露外，最近年度公司董事為財務報告內所有公司提供服務(如擔任非屬員工之顧問等)領取之酬金：無。
- 註 1： 係 114 年度董事之報酬 (包括董事薪資、職務加給、離職金、各種獎金、獎勵金等等)。
  - 註 2： 係 114 年度經董事會通過分派之董事酬勞金額。
  - 註 3： 係 114 年度董事之相關業務執行費用 (包括車馬費、特支費、各種津貼、宿舍、配車等實物提供等等)
  - 註 4： 係指 114 年度董事兼任員工所領取包括薪資、職務加給、離職金、各種獎金、獎勵金、車馬費、特支費、各種津貼、宿舍、配車等實物提供等等。另依 IFRS 2「股份基礎給付」認列之薪資費用，包括取得員工認股權憑證，亦計入酬金。
  - 註 5： 係屬退休金費用化之提撥金額。
  - 註 6： 係指 114 年度董事兼任員工 (包括兼任總經理、副總經理、其他經理人及員工) 取得員工酬勞 (含股票及現金) 者，114 年度經董事會通過分派員工酬勞金額。
  - 註 7： 總額占稅後純益之比例之本公司係以 114 年度個體財務報告之稅後淨利，財務報告內所有公司係以 114 年度合併財務報告之稅後淨利為基礎。
  - 註 8： 董事林映碩於 114 年 6 月 13 日續任董事。

## (二) 總經理及副總經理之酬金

114 年度；單位：新台幣仟元

職稱	姓名	薪資(A) (註1)		退職退休金 (B)		獎金及特支費 等等(C)(註2)		員工酬勞金額(D) (註3)				A、B、C及D 等四項總額占 稅後純益之比例 (%) (註4)		有無領取 來自子公司 以外轉投資 事業酬金
		本公司	財務報告 內所有公司	本公司	財務報告 內所有公司	本公司	財務報告 內所有公司	本公司		財務報告 內所有公司		本公司	財務報告 內所有公司	
								現金 金額	股票 金額	現金 金額	股票 金額			
總經理	林映碩	2,500	2,500	139	139	0	0	0	0	0	0	0.28%	0.25%	無
副總經理	林永寶	1,284	1,284	99	99	0	0	0	0	0	0	0.15%	0.13%	1,902
副總經理	林映誌	2,200	2,200	76	76	0	0	0	0	0	0	0.25%	0.22%	無

註1：係填列114年度總經理與副總經理薪資、職務加給。

註2：係填列114年度總經理與副總經理依IFRS2「股份基礎給付」認列之取得員工認股權憑證計入之酬。

註3：係填列114年度經董事會通過分派總經理、副總經理之員工酬勞金額(含股票及現金)。

註4：總額占稅後純益之比例之本公司係以114年度個體財務報告之稅後淨利，財務報告內所有公司係以114年度合併財務報告之稅後淨利為基礎。

## (三) 前五位酬金最高主管之酬金

114 年度；單位：新台幣仟元

職稱	姓名	薪資(A) (註1)		退職退休金 (B)		獎金及特支費 等等(C)(註2)		員工酬勞金額 (D) (註3)				A、B、C及D 等四項總額占稅 後純益之比例 (%) (註5)		有無領取 來自子公司 以外轉投資 事業酬金
		本公司	財務報告 內所有公司	本公司	財務報告 內所有公司	本公司	財務報告 內所有公司	本公司		財務報告 內所有公司 (註4)		本公司	財務報告 內所有公司	
								現金 金額	股票 金額	現金 金額	股票 金額			
總經理	林映碩	2,500	2,500	139	139	0	0	0	0	0	0	0.28%	0.25%	無
副總經理	林永寶	1,284	1,284	99	99	0	0	0	0	0	0	0.15%	0.13%	1,902
副總經理	林映誌	2,200	2,200	76	76	0	0	0	0	0	0	0.25%	0.22%	無
協理(處長)	鄭瑞典	2,500	2,500	32	32	0	0	0	0	0	0	0.27%	0.24%	無
經理	廖文嫻	2,104	2,104	29	29	0	0	0	0	0	0	0.23%	0.20%	無

- 註 1：係填列 114 年度前五位酬金最高主管之薪資、職務加給、離職金。
- 註 2：係填列 114 年度前五位酬金最高主管之各種獎金、獎勵金、車馬費、特支費、各種津貼、宿舍、配車等實物提供及其他報酬金額。如提供房屋、汽車及其他交通工具或專屬個人之支出時，應揭露所提供資產之性質及成本、實際或按公平市價設算之租金、油資及其他給付。另如配有司機者，請附註說明公司給付該司機之相關報酬，但不計入酬金。另依 IFRS 2「股份基礎給付」認列之薪資費用，包括取得員工認股權憑證、限制員工權利新股及參與現金增資認購股份等，亦應計入酬金。
- 註 3：係填列 114 年度經董事會通過分派前五位酬金最高主管之員工酬勞金額（含股票及現金）
- 註 4：係揭露合併報告內所有公司(包括本公司)給付本公司前五位酬金最高主管之各項酬金總額。
- 註 5：總額占稅後純益之比例之本公司係以 114 年度個體財務報告之稅後淨利，財務報告內所有公司係以 114 年度合併財務報告之稅後淨利為基礎。

#### (四) 分派員工酬勞之經理人姓名及分派情形

114 年度；單位：新台幣仟元

	職稱	姓名	股票金額	現金金額	總計	總額占稅後純益之比例 (%)
經理人	總經理	林映碩	0	0	0	0
	副總經理	林永寶				
	副總經理	林映誌				
	生產事業二處 協理(處長)	鄭瑞典				
	經理	廖文嫻				
	副理	廖玉芬				

- (五) 分別比較說明本公司及合併報表所有公司於最近二年度給付本公司董事、總經理及副總經理等之酬金總額占個體或個別財務報告稅後純益比例之分析並說明給付酬金之政策、標準與組合、訂定酬金之程序、與經營績效及未來風險之關聯性：

1. 本公司及合併報表所有公司於最近二年度給付本公司董事、總經理及副總經理等之酬金總額占個體或個別財務報告稅後純益比例之分析：

職稱	114 年度				113 年度				增(減)			
	酬金總額		酬金總額占稅後純益比例%(註 1)		酬金總額		酬金總額占稅後純益比例%(註 1)		酬金總額		%	
	本公司	財務報告內所有公司	本公司	財務報告內所有公司	本公司	財務報告內所有公司	本公司	財務報告內所有公司	本公司	財務報告內所有公司	本公司	財務報告內所有公司
董 事	5,149	5,629	1.23%	1.13%	5,212	5,692	1.50%	1.37%	(63)	(63)	(28.28)%	(27.45)%
總經理及副總經理	6,298	6,298			10,748	10,748			(4,450)	(4,450)		

註 1：稅後純益分別如後：114 年本公司為個體財務報告稅後淨利新台幣 928,608 仟元，財務報告內所有公司為合併財務報告稅後淨利新台幣 1,052,690 仟元；113 年本公司為個體財務報告稅後淨利新台幣 1,064,324 仟元，財務報告內所有公司為合併財務報告稅後淨利新台幣 1,202,918 仟元。

2. 分別比較說明本公司及合併報表所有公司於最近二年度給付本公司董事、總經理及副總經理等之酬金總額占個體或個別財務報告稅後純益比例之分析並說明給付酬金之政策、標準與組合、訂定酬金之程序、與經營績效及未來風險之關聯性：

本公司董事及經理人之報酬，係依本公司章程第 14 條之 2：「本公司董事之報酬及車馬費，授權董事會依其對本公司營運參與之程度及貢獻之價值，並參酌同業通常之水準議定之。」；第 15 條：「本公司得設總經理、副總經理若干人，其委任、解任及報酬依照公司法第 29 條規定辦理。」之規定辦理，董事及經理人分派之報酬說明如下：

- (1) 董事業務車馬費：經董事會決議通過，訂定董事業務車馬費每月新台幣貳萬元整。
- (2) 盈餘分配之董事酬勞：依本公司章程第 17 條規定「本公司年度扣除員工酬勞及董事酬勞前之本期稅前淨利，應提撥 1%~10% 為員工酬勞及不高於 3% 為董事酬勞」，本公司董事目前不提撥董事酬勞。
- (3) 董事報酬：本公司董事除部份董事支領報酬外，其餘目前皆不支領報酬。
- (4) 經理人之酬金：包括薪資、獎金、員工認股權憑證等，係依所擔任之職務及所承擔責任，參考同業對於同等職位之水準，並依公司經營成效及個人績效表現決定是否調薪送交薪資報酬委員會審議並經董事會決議。  
董事及經理人個別績效評估結果之薪酬之內容及數額之關聯性及合理性，業經 114 年 12 月 29 日薪酬委員會審議及董事會討論後尚屬合理。
- (5) 經評估分析二年度給付差異：114 年度減少係因總經理及副總經理認購 113 年現金增資保留給員工認股而認列之員工酬勞成本數。

### 三. 公司治理運作情形

#### (一) 董事會運作情形

1. 最近年度董事會開會 5 次，董事出席情形如下：

職稱	姓名	實際出(列)席次數	委託出席次數	實際出(列)席率(%)	備註
董事長	林於晃	5	0	100%	
董事	林顯國	4	1	80%	
董事	曾佳榮	5	0	100%	
董事	林映碩	3	0	100%	114.6.13 續任
董事	林映誌	5	0	100%	
獨立董事	馬淑琴	5	0	100%	
獨立董事	廖雅苓	5	0	100%	
獨立董事	陳宏毅	5	0	100%	
獨立董事	劉思敏	5	0	100%	

其他應記載事項：

- (1) 董事會之運作如有下列情形之一者，應述明董事會日期、期別、議案內容、所有獨立董事意見及公司對獨立董事意見之處理：
  - A. 證券交易法第 14 條之 3 所列事項：說明請參閱第 2 點說明。
  - B. 除前開事項外，其他經獨立董事反對或保留意見且有紀錄或書面聲明之董事會議決事項：無。
- (2) 董事對利害關係議案迴避之執行情形：
  - A. 114 年 03 月 07 日董事會議案：委任本公司第一屆永續發展委員案，本案表決時，利害關係人：林映誌及廖雅苓先行迴避後，經其餘出席全體董事同意照案通過。
  - B. 114 年 12 月 29 日董事會議案：本公司部分董事及經理人 115 年薪資報酬案，利害關係人：林於晃、林映碩及林映誌先行迴避後，經其餘出席全體董事同意照案通過。

- (3) 上市上櫃公司應揭露董事會自我(或同儕)評鑑之評估週期及期間、評估範圍、方式及評估內容等資訊，董事會評鑑執行情形詳附表說明。
- (4) 當年度及最近年度加強董事會職能之目標（例如設立審計委員會、提昇資訊透明度等）與執行情形評估：
- A. 本公司董事會下設立審計委員會(109年6月設立)及薪資報酬委員會(100年12月設立兩個功能性委員會，藉以協助董事會履行其監督職責。
- B. 本公司已依法令規定將董事會議事之運作納入內部控制制度管理，並由稽核單位定期進行稽核。
- C. 本公司依「董事會績效評估辦法」並依辦法執行個別董事及董事會自評作業，114年度自評結果已提報115年3月13日董事會。

2. 最近年度獨立董事對董事會重大議案之意見及公司對獨立董事意見處理如下：

董事會	議案內容及後續處理	證交法 14-3 所列事項	獨董持反對 或保留意見
114.03.07	委任本公司第一屆永續發展委員案	V	無
	獨立董事意見：無		
	公司對獨立董事意見之處理：無		
	決議結果：全體出席董事同意通過		
114.08.04	修訂本公司『內部控制書面制度』及『內部稽核書面制度』案	V	無
	獨立董事意見：無		
	公司對獨立董事意見之處理：無		
	決議結果：全體出席董事同意通過		
114.10.31	修訂本公司『內部控制書面制度』及『內部稽核書面制度』案	V	無
	獨立董事意見：無		
	公司對獨立董事意見之處理：無		
	決議結果：全體出席董事同意通過		
114.12.29	本公司簽證會計師獨立性及適任性評估暨委任報酬案	V	無
	獨立董事意見：無		
	公司對獨立董事意見之處理：無		
	決議結果：全體出席董事同意通過		

### 3. 董事會評鑑執行情形

評估週期	評估期間	評估範圍	評估方式	評估內容
每年執行一次	114.01.01~ 114.12.31	1.董事會 2.個別董事成員	董事會自評及董事成員自評	1.董事會績效評估： 包括對公司營運之參與程度、提升董事會決策品質、董事會組成與結構、董事之選任及持續進修、內部控制等 5 大面向共 45 要項。 2.個別董事績效評估： 包括公司目標與任務之掌握、董事職責認知、對公司營運之參與程度、內部關係經營與溝通、董事之專業及持續進修、內部控制等 6 大面向共 23 要項。

### 4. 重要管理階層之接班計劃及運作

(1) 本公司海內外共有 17 個生產據點，於 94 年起到 114 年止從不間斷的在每年年初及年中辦理 2 次集團各廠高階管理人經營實績檢討會議，除了報告經營成果，亦分享各廠成果案例報告，讓重要幹部培訓領導經驗，分享公司組織文化與經營管理的領導實務。故至今子子每有高階主管退休或異動，均可隨時派任適當高階主管接任，讓子子經營管理不虞中斷。

(2) 為確立集團總公司中長期發展及長遠願景，於 104 年 5 月安排潛力接班人掌理集團各子子相關營運事務，藉以加強其商業管理及經營能力，使其熟悉鉅祥集團經營與運作；106 年 6 月該潛力接班人進入董事會，使其熟悉董事會運作，並於 106 年 8 月以集團總經理正式接掌集團事務。

### (二) 審計委員會運作情形參與董事會運作情形：

1.最近年度審計委員會開會 5 次，獨立董事出席情形如下：

職稱	姓名	實際出席次數	委託出席次數	實際出席率(%)	備註
獨立董事	馬淑琴	5	0	100%	
獨立董事	廖雅苓	5	0	100%	
獨立董事	陳宏毅	5	0	100%	
獨立董事	劉思敏	5	0	100%	

其他應記載事項：

- (1) 審計委員會之運作如有下列情形之一者，應敘明審計委員會召開日期、期別、議案內容、獨立董事反對意見、保留意見或重大建議項目內容、審計委員會決議結果以及公司對審計委員會意見之處理。
  - A. 證券交易法第 14 條之 5 所列事項：請參閱第 3 點說明。
  - B. 除前開事項外，其他未經審計委員會通過，而經全體董事三分之二以上同意之議決事項：無。
- (2) 獨立董事對利害關係議案迴避之執行情形，應敘明獨立董事姓名、議案內容、應利益迴避原因以及參與表決情形：無。
- (3) 獨立董事與內部稽核主管及會計師之溝通情形（應包括就公司財務、業務狀況進行溝通之重大事項、方式及結果等）：請參閱第 4 點說明。

2. 審計委員會年度工作重點及運作情形：

本公司自 109 年 6 月 15 日起設置審計委員會，負責執行相關法令所規定之監察人職權。審計委員會旨在協助董事會履行其監督公司在執行有關會計、稽核、財務報導流程及財務控制上的品質和誠信度。

審計委員會本期審議事項及工作重點主要包括：

- (1) 財務報告。
- (2) 內部控制制度暨相關之政策與程序。
- (3) 衍生性金融商品交易。
- (4) 資金貸與。
- (5) 簽證會計師獨立性及適任性評估暨委任報酬。

3. 審計委員會對重大議案之意見或決議結果：

審計委員會	議案內容及後續處理	證交法 14-5 所列事項	未經審計委員會通過，而經全體董事 2/3 以上同意之決議事項
114.03.07	(1) 內部稽核主管之內部稽核報告	✓	無
	(2) 訂定本公司國內第 2 次無擔保轉換公司債 113 年第 4 季轉換普通股及員工認股權憑證轉換發行新股增資基準日案	✓	無

審計委員會	議案內容及後續處理	證交法 14-5 所列事項	未經審計委員會 通過，而經全體 董事 2/3 以上同 意之決議事項
	(3) 本公司 113 年度自行編製個體財務報告暨合併財務報告	✓	無
	(4) 本公司 113 年度營業報告書、個體及合併財務報告	✓	無
	(5) 本公司出具之 113 年度「內部控制制度有效性考核」及「內部控制制度聲明書」	✓	無
	(6) 本公司 113 年度盈餘分配案	✓	無
	(7) 本公司以資本公積發放現金案	✓	無
	(8) 依主管機關規定檢視集團各企業第 4 季變相資金融通之情形	✓	無
	審計委員會決議結果(114.03.07)：全體出席委員無異議照案通過		
公司對審計委員會意見之處理：全體出席董事同意通過			
114.05.02	(1) 內部稽核主管之內部稽核報告	✓	無
	(2) 訂定本公司國內第 2 次無擔保轉換公司債 114 年第 1 季轉換普通股及員工認股權憑證轉換發行新股增資基準日案	✓	無
	(3) 本公司民國 114 年第 1 季合併財務報告案	✓	無
	(4) 依主管機關規定檢視集團各企業第 1 季變相資金融通之情形	✓	無
審計委員會決議結果(114.05.02)：全體出席委員無異議照案通過			
公司對審計委員會意見之處理：全體出席董事同意通過			
114.08.04	(1) 內部稽核主管之內部稽核報告	✓	無
	(2) 內部人違反證券交易法第 157 條短線交易案	✓	無
	(3) 本公司民國 114 年第 2 季合併財務報告案	✓	無
	(4) 修訂本公司『內部控制書面制度』及『內部稽核書面制度』案	✓	無
	(5) 依主管機關規定檢視集團各企業第 2 季變相資金融通之情形	✓	無
審計委員會決議結果(114.08.04)：全體出席委員無異議照案通過			
公司對審計委員會意見之處理：全體出席董事同意通過			

審計委員會	議案內容及後續處理	證交法 14-5 所列事項	未經審計委員會 通過，而經全體 董事 2/3 以上同 意之決議事項
114.10.31	(1) 內部稽核主管之內部稽核報告	✓	無
	(2) 訂定本公司國內第 2 次無擔保轉換公司債 114 年第 3 季轉換普通股及員工認股權憑證 轉換發行新股增資基準日案	✓	無
	(3) 本公司民國 114 年第 3 季合併財務報告案	✓	無
	(4) 修訂本公司『內部控制書面制度』及『內部 稽核書面制度』案	✓	無
	(5) 修訂本公司「國內第 2 次無擔保轉換公司債 發行及轉換辦法」案	✓	無
	(6) 依主管機關規定檢視集團各企業第 3 季變相 資金融通之情形	✓	無
	審計委員會決議結果(114.10.31)：全體出席委員無異議照案通過 公司對審計委員會意見之處理：全體出席董事同意通過		
114.12.29	(1) 內部稽核主管之內部稽核報告	✓	無
	(2) 本公司 115 年度稽核計劃進度表案	✓	無
	(3) 本公司 115 年度營運計劃案	✓	無
	(4) 本公司簽證會計師獨立性及適任性評估暨委 任報酬案	✓	無
	審計委員會決議結果(114.12.29)：全體出席委員無異議照案通過 公司對審計委員會意見之處理：全體出席董事同意通過		
115.03.13	(1)內部稽核主管之內部稽核報告	✓	無
	(2)訂定本公司國內第 2 次無擔保轉換公司債 114 年第 4 季轉換普通股增資基準日案	✓	無
	(3)本公司 114 年度自行編製個體財務報告暨合併 財務報告	✓	無
	(4)本公司 114 年度營業報告書、個體及合併財務 報告	✓	無
	(5)本公司出具之 114 年度「內部控制制度有效性 考核」及「內部控制制度聲明書」	✓	無
	(6)本公司 114 年度盈餘分配案	✓	無
	(7)本公司以資本公積發放現金案	✓	無

審計委員會	議案內容及後續處理	證交法 14-5 所列事項	未經審計委員會 通過，而經全體 董事 2/3 以上同 意之決議事項
	(8)依主管機關規定檢視集團各企業第 4 季變相資 金融通之情形	✓	無
	審計委員會決議結果(115.03.13)：全體出席委員無異議照案通過		
	公司對審計委員會意見之處理：全體出席董事同意通過		
115.04.30	(1)內部稽核主管之內部稽核報告	✓	無
	(2)訂定本公司國內第 2 次無擔保轉換公司債 115 年第 1 季轉換普通股資基準日案	✓	無
	(3)本公司民國 115 年第 1 季合併財務報告案	✓	無
	(4)本公司發行 115 年度員工認股權憑證案	✓	無
	(5)依主管機關規定檢視集團各企業第 1 季變相資 金融通之情形	✓	無
	審計委員會決議結果(115.04.30)：全體出席委員無異議照案通過		
公司對審計委員會意見之處理：全體出席董事同意通過			

#### 4.獨立董事與內部稽核主管及會計師之溝通情形：

本公司獨立董事與稽核主管及會計師之溝通方式：本公司獨立董事與稽核主管及會計師有直接聯繫管道；依主管機關之規定，對公司財務、業務狀況定期進行查核，並直接與管理單位溝通。

- (1) 獨立董事與稽核主管溝通情形良好，獨立董事無其他意見，114 年度主要溝通事項摘要如下：

審計委員會	溝通事項	溝通結果
114.03.07	(1)本公司內部稽核報告	審議通過，呈報董事會決議
	(2)本公司 113 年度「內部控制制度有效性 考核」及「內部控制制度聲明書」	審議通過，呈報董事會決議
114.05.02	(1)本公司內部稽核報告	審議通過，呈報董事會決議
114.08.04	(1)本公司內部稽核報告	審議通過，呈報董事會決議
	(2)修訂本公司「內部控制書面制度」及 「內部稽核書面制度」	審議通過，呈報董事會決議

審計委員會	溝通事項	溝通結果
114.10.31	(1)本公司內部稽核報告	審議通過，呈報董事會決議
	(2)修訂本公司「內部控制書面制度」及「內部稽核書面制度」	審議通過，呈報董事會決議
114.12.29	(1)本公司內部稽核報告	審議通過，呈報董事會決議
115.03.13	(1)本公司內部稽核報告	審議通過，呈報董事會決議
	(2)本公司 114 年度「內部控制制度有效性考核」及「內部控制制度聲明書」	審議通過，呈報董事會決議
115.04.30	(1)本公司內部稽核報告	審議通過，呈報董事會決議

(2) 獨立董事與會計師溝通情形良好，獨立董事無其他意見，114 年度主要溝通事項摘要如下：

審計委員會	溝通事項	溝通結果
114.03.07	本公司 113 年度營業報告書、個體及合併財務報告	審議通過，呈報董事會決議
114.05.02	本公司民國 114 年第 1 季合併財務報告案	審議通過，呈報董事會決議
114.08.04	本公司民國 114 年第 2 季合併財務報告案	審議通過，呈報董事會決議
114.10.31	本公司民國 114 年第 3 季合併財務報告案	審議通過，呈報董事會決議
115.03.13	本公司 114 年度營業報告書、個體及合併財務報告	審議通過，呈報董事會決議
115.04.30	本公司民國 115 年第 1 季合併財務報告案	審議通過，呈報董事會決議

(三) 公司治理運作情形及與上市上櫃公司治理實務守則差異情形及原因

評估項目	運作情形			與上市上櫃公司治理實務守則差異情形及原因
	是	否	摘要說明	
一、公司是否依據上市上櫃公司治理實務守則訂定並揭露公司治理實務守則？	✓		本公司業已參酌「上市上櫃公司治理實務守則」訂定「公司治理實務守則」，以確實落實公司治理精神，進而追求股東權益最大化及企業之永續經營，其運作情形與「上市上櫃公司治理實務守則」無重大差異。目前「公司治理實務守則」除了放至公司網站投資人專區外，另依規定放至公開資訊觀測站供投資大眾參閱。	符合上市上櫃公司治理實務守則。
二、公司股權結構及股東權益				
(一)公司是否訂定內部作業程序處理股東建議、疑義、糾紛及訴訟事宜，並依程序實施？	✓		(一)本公司訂有「內部重大資訊處理作業程序」，處理對股東之建議或疑義等問題，本公司設有發言人、代理發言人外，另委託股務公司設有股務專職人員，並在公司網站上設有「投資人洽詢服務」專區，以處理股東建議或糾紛等問題。	符合上市上櫃公司治理實務守則。
(二)公司是否掌握實際控制公司之主要股東及主要股東之最終控制者名單？	✓		(二)本公司與主要股東保持密切聯繫，且主要股東大都直接參與本公司經營；本公司並依法規定期揭露主要股東及主要股東之最終控制者之持股情形。	
(三)公司是否建立、執行與關係企業間之風險控管及防火牆機制？	✓		(三)本公司與關係企業營運及財務皆獨立運作，並訂有相關管理作業規定，規範本公司與關係企業之財務業務往來及應受監督之事宜。	
(四)公司是否訂定內部規範，禁止公司內部人利用市場上未公開資訊買賣有價證券？	✓		(四)本公司訂有「內部重大資訊處理程序」，規範禁止內部人利用市場上未公開資訊買賣有價證券，並隨時向內部人進行教育宣導。	
三、董事會之組成及職責				
(一)董事會是否擬訂多元化政策、具體管理目標及落實執行？	✓		(一)1.本公司於104年12月29日董事會議通過訂定「公司治理實務守則」，在第三章「強化董事會職能」即擬訂有多元化方針。本公司董事會成員之提名與遴選係	符合上市上櫃公司治理實務守則。

評估項目	運作情形			與上市上櫃公司 治理實務守則 差異情形及 原因
	是	否	摘要說明	
			<p>遵照公司章程之規定，採用候選人提名制，除評估各候選人之學經歷資格外，遵守「董事選舉辦法」，及「公司治理實務守則」，以確保董事成員之多元性及獨立性。</p> <p>2.本公司董事於112年6月9日改選共9席(包含3席女性獨立董事)，並於114年6月13日補選董事缺額1名。本公司114年具員工身份之董事占比為33%，女性獨立董事占比為33%，外部董事占比56%，1位獨立董事任期3屆，2位獨立董事任期2屆，1位獨立董事任期1屆，1位董事年齡在80以上，2位董事年齡在71~80以上，1位在61~70歲，1位51~59歲，4位50歲以下。</p> <p>本公司已注重董事會成員組成之多元，並落實執行。</p> <p>3.本公司並已就個別董事揭露於公司網站：公司治理→董事會成員資訊，並可參閱「董事會運作情形」說明。</p>	
(二)公司除依法設置薪資報酬委員會及審計委員會外，是否自願設置其他各類功能性委員會？	✓		(二)本公司已設置薪資報酬委員會、審計委員會及永續發展委員會。公司治理運作均由各部門依職掌負責。	日後依公司治理實務需求再設置其他各類功能性委員會。
(三)公司是否訂定董事會績效評估辦法及其評估方式，每年並定期進行績效評估，且將績效評估之結果提報董事會，並運用於個別董事薪資報酬及提名續任之參考？	✓		(三)本公司已建立董事會績效評估制度，董事會並於108年12月30日通過「董事會績效評估辦法」。109年起每年董事會內部自評及董事成員自評的方式進行評估。本次自評評核結果請參閱「董事會運作情形」說明。	符合上市上櫃公司治理實務守則。

評估項目	運作情形			與上市上櫃公司治理實務守則差異情形及原因
	是	否	摘要說明	
(四)公司是否定期評估簽證會計師獨立性？	✓		(四)本公司財務部一年一次自行評估簽證會計師之獨立性與適任性，經本公司確認會計師與本公司除簽證及財稅案件費用外，無其他財務利益與業務關係；會計師家庭成員亦不違反獨立性的要求後，向董事會報告。而本公司董事會於討論簽證會計師獨立性及適任性時，亦檢具會計師之簡歷、每位會計師之獨立聲明書以供董事會評估其獨立性之討論。本公司已將結果提報114年12月29日審計委員會及董事會審議通過。	符合上市上櫃公司治理實務守則。
四、上市上櫃公司是否配置適任及適當人數之公司治理人員，並指定公司治理主管，負責公司治理相關事務(包括但不限於提供董事、監察人執行業務所需資料、協助董事、監察人遵循法令、依法辦理董事會及股東會之會議相關事宜、製作董事會及股東會議事錄等)？	✓		本公司於112年3月10日經董事會通過由財務主管兼任公司治理主管，負責公司治理相關事務，包括提供董事執行業務所需資料、協助董事遵循法令、依法辦理董事會及股東會之會議相關事宜、辦理公司登記及變更登記、製作董事會及股東會議事錄等事務。	符合上市上櫃公司治理實務守則。
五、公司是否建立與利害關係人(包括但不限於股東、員工、客戶及供應商等)溝通管道，及於公司網站設置利害關係人專區，並妥適回應利害關係人所關切之重要企業社會責任議題？	✓		公司設有發言人制度並妥善利用公開資訊系統，使股東及利害關係人能充分瞭解公司之財務狀況以及實施公司治理情形。對於往來銀行及其他債權人，本公司皆秉持誠信公開原則，提供其需要之財務、業務資訊以便其對公司之經營狀況，作出判斷與進行決策。公司網站設置有利害關係人專區，並建立回應利害關係人窗口，對於所關切之重要企業社會責任議題，公司網站已建立完整資訊。	符合上市上櫃公司治理實務守則。
六、公司是否委任專業股務代辦機構辦理股東會事務？	✓		本公司已委託專業股務代辦機構「群益金鼎證券股份有限公司」處理股東會及股務相關事宜。	符合上市上櫃公司治理實務守則。

評估項目	運作情形			與上市上櫃公司治理實務守則差異情形及原因
	是	否	摘要說明	
<p>七、資訊公開</p> <p>(一)公司是否架設網站，揭露財務業務及公司治理資訊？</p> <p>(二)公司是否採行其他資訊揭露之方式(如架設英文網站、指定專人負責公司資訊之蒐集及揭露、落實發言人制度、法人說明會過程放置公司網站等)？</p> <p>(三)公司是否於會計年度終了後兩個月內公告並申報年度財務報告，及於規定期限前提早公告並申報第一、二、三季財務報告與各月份營運情形？</p>	<p>✓</p> <p>✓</p>	<p>✓</p>	<p>(一)本公司已架設網站並建構投資人專區揭露財務資訊及公司治理、股東專欄(含信箱)等執行情形，網址為www.gs.com.tw。</p> <p>(二)本公司投資人專區英文網站已陸續架設英文資訊，並指定專人負責公司資訊之蒐集、揭露及落實發言人制度；本公司並已召開過法人說明會，於公司網頁投資人專區皆有載明，對相關資訊亦定期於公司網站更新。</p> <p>(三)本公司基於財務報告編制之正確性並請會計師查核(或核閱)，目前仍依主管機關規定期限公告並申報之。</p>	<p>符合上市上櫃公司治理實務守則。</p> <p>本公司各項應公開資訊均已揭露在法定網站。</p> <p>目前仍依主管機關規定期限公告並申報之。</p>
<p>八、公司是否有其他有助於瞭解公司治理運作情形之重要資訊(包括但不限於員工權益、僱員關懷、投資者關係、供應商關係、利害關係人之權利、董事及監察人進修之情形、風險管理政策及風險衡量標準之執行情形、客戶政策之執行情形、公司為董事及監察人購買責任保險之情形等)？</p>	<p>✓</p>		<p>1、為加強公司治理之推行，本公司隨時告知董事會公司治理相關法令更新並參與主管機關相關課程。</p> <p>2、本公司董事出席董事會狀況正常，且董事對董事會所列議案如涉有利害關係至損及公司利益之虞時，不得加入表決。董事進修之情形，請詳下表說明。</p> <p>3、本公司已為董事及經理人購買責任保險。</p>	<p>符合上市上櫃公司治理實務守則。</p>
<p>九、本公司就臺灣證券交易所股份有限公司公司治理中心最近年度發布之公司治理評鑑結果說明已改善情形，及就尚未改善者提出優先加強事項與措施。</p> <p>本公司於114年完成改善項目：</p> <p>4.4-公司永續報告書是否參考SASB準則揭露相關ESG資訊。</p> <p>4.7-公司是否於公開資訊觀測站及公司網站上傳英文版永續報告書。</p>				

評估項目	運作情形			與上市上櫃公司 治理實務守則 差異情形及 原因
	是	否	摘要說明	
<p>4.9-公司網站及年報是否揭露各項員工福利措施、退休制度與其實施情形。</p> <p>4.11-公司是否揭露過去兩年用水量及廢棄物總重量。</p> <p>4.15-公司網站或年報是否揭露經董事會通過之誠信經營政策，明訂具體作法與防範不誠信行為方案，並說明履行情形。</p> <p>4.20-公司是否制定職場多元化或推動性別平等政策，並揭露其實施情形。</p> <p>4.24-公司編製之永續報告書是否經提報董事會通過。</p> <p>4.25-公司是否揭露過去兩年溫室氣體範疇一及範疇二年排放量。</p> <p><u>本公司預計於115年改善項目：</u></p> <p>E-1-公司是否制定溫室氣體減量管理政策，包含減量目標、推動措施及達成情形等。</p> <p>E-3-公司是否揭露過去一年溫室氣體範疇三類別及年排放量。</p> <p>E-7-公司是否揭露過去兩年廢棄物總重量。</p> <p>E-9-公司是否揭露過去兩年能源使用狀況。</p>				

114 年董事進修情形：

職 稱	姓 名	日 期	主 辦 單 位	課 程 名 稱	時 間
董 事 長	林於晃	114.06.13	財團法人中 華民國證券 暨期貨市場 發展基金會	川普 2.0 下美中經濟與 台灣產業展望 貿易戰下台灣業者的 機會與挑戰-兩岸投資 管制、中美角力下原產 地認定與香港國安法 的影響	6 小時
董 事	林顯國				
董 事	曾佳榮				
董 事	林映碩				
董 事	林映誌				
獨立董事	馬淑琴				
獨立董事	廖雅苓				
獨立董事	陳宏毅				
獨立董事	劉思敏				

114 年公司治理主管進修情形：

職 稱	姓 名	日 期	主 辦 單 位	課 程 名 稱	時 間
經 理	廖文嫻	114.06.13	財團法人中華民國證券暨期貨市場發展基金會	川普 2.0 下美中經濟與台灣產業展望 貿易戰下台灣業者的機會與挑戰-兩岸投資管制、中美角力下原產地認定與香港國安法的影響	6 小時
		114.12.11 114.12.12	財團法人中華民國會計研究發展會	發行人證券商證券交易所會計主管持續進修	12 小時

114 年經理人進修情形：

職 稱	姓 名	日 期	主 辦 單 位	課 程 名 稱	時 間
總 經 理	林映碩	114.06.13	財團法人中華民國證券暨期貨市場發展基金會	川普 2.0 下美中經濟與台灣產業展望 貿易戰下台灣業者的機會與挑戰-兩岸投資管制、中美角力下原產地認定與香港國安法的影響	6 小時
副 總 經 理	林永寶				
副 總 經 理	林映誌				
經 理	廖文嫻				
經 理	廖文嫻	114.12.11 114.12.12	財團法人中華民國會計研究發展會	發行人證券商證券交易所會計主管持續進修	12 小時
副 理	廖玉芬				

(四) 公司如有設置薪資報酬委員會者，應揭露其組成及運作情形：

1. 薪資報酬委員會成員資料

條件 身分別 姓名	專業資格與經驗(註 1)	獨立性情形(註 2)	兼任其他公開發行公司薪資報酬委員會成員家數
獨立董事 馬淑琴 (召集人)	具有 20 年以上本公司財務所需之工作經驗，目前主要擔任佳霖會計師事務所會計師，未有公司法第 30 條各款情事之一	(1)本公司獨立董事，符合獨立性情形。	1

身分別 姓名	條件	專業資格與經驗(註 1)	獨立性情形(註 2)	兼任其他公開 發行公司薪資 報酬委員會 成員家數
獨立董事 廖雅苓		具有 20 年以上本公司業務所需之工作經驗，目前主要擔任美商應用材料(股)公司供應商品管經理，未有公司法第 30 條各款情事之一	(2)獨立董事本人、其配偶、其二親等以內親屬未擔任本公司或其他關係企業之董事、監察人或受僱人；未擔任與本公司有特定關係公司之董事、監察人或受僱人。  (3)最近 2 年無提供本公司或其關係企業商務、法務、財務、會計等服務所取得之報酬金額。	0
獨立董事 陳宏毅		具有 40 年以上本公司業務所需之工作經驗，曾任職於財政部國有財產局科長，未有公司法第 30 條各款情事之一		0
獨立董事 劉思敏		具有 19 年以上本公司財務所需之工作經驗，目前任職於信昌機械廠(股)公司桃園分公司財務處課長，未有公司法第 30 條各款情事之一		0

註 1：專業資格與經驗:敘明個別薪資報酬委員會成員之專業資格與經驗。

註 2：符合獨立性情形:敘明薪資報酬委員會成員符合獨立性情形，包括但不限於本人、配偶、二親等以內親屬是否擔任本公司或其關係企業之董事、監察人或受僱人；本人、配偶、二親等以內親屬(或利用他人名義)持有公司股份數及比重；是否擔任與本公司有特定關係公司(參考股票上市或於讒券商營業處所買賣公司薪資報酬委員會設置及行使職權辦法第 6 條第 1 項 5~8 款規定)之董事、監察人或受僱人；最近 2 年提供本公司或其關係企業商務、法務、財務、會計等服務所取得之報酬金額。

## 2. 薪資報酬委員會運作情形資訊

(1) 本公司之薪資報酬委員會委員原為 3 人，本屆改增為計 4 人。

(2) 本屆委員任期：112 年 8 月 4 日至 115 年 6 月 8 日，114 年度薪資報酬委員會開會 2 次(A)，委員資格及出席情形如下：

職 稱	姓 名	實際出席 次數 ( B )	委 託 出 席 次 數	實際出席率 (%) ( B / A )	備 註
召集人	馬淑琴	2	-	100%	
委 員	廖雅苓	2	-	100%	
委 員	陳宏毅	2	-	100%	
委 員	劉思敏	2	-	100%	

其他應記載事項：

- (1) 董事會如不採納或修正薪資報酬委員會之建議，應敘明董事會日期、期別、議案內容、董事會決議結果以及公司對薪資報酬委員會意見之處理：無此情形。
- (2) 薪資報酬委員會之議決事項，如成員有反對或保留意見且有紀錄或書面聲明者，應敘明薪資報酬委員會日期、期別、議案內容、所有成員意見及對成員意見之處理：無此情形。

114 年度薪資報酬委員會開會情形：

薪資報酬委員會	議案內容及後續處理	決議結果	公司對薪資報酬委員會意見之處理
第 1 次 114.03.07	1.通過本公司 113 年度員工酬勞及董事酬勞分派案。 2.通過本公司經理人 113 年度員工酬勞金額案。	委員會全體成員同意通過	提董事會由全體出席董事同意通過
第 2 次 114.12.29	1.通過本公司 115 年度部分董事及經理人薪資報酬案。 2.通過本公司 115 年董事支領業務車馬費。	委員會全體成員同意通過	提董事會由全體出席董事同意通過

3. 提名委員會成員資料及運作情形資訊：無。

(五) 推動永續發展執行情形及與上市上櫃公司永續發展實務守則差異情形及原因：

推動項目	執行情形		與上市上櫃公司永續發展實務守則差異情形及原因	
	是	否		摘要說明
一、公司是否建立推動永續發展之治理架構，且設置推動永續發展專(兼)職單位，並由董事會授權高階管理階層處理，及董事會督導情形？	✓		1.本公司董事會於114年3月7日通過成立永續發展委員會，並授權委任總經理林映碩(召集人)、董事林映誌及獨立董事廖雅苓擔任委員。 2.本公司由總務部門為永續發展委員會的兼職單位，推動永續發展委員會各項計畫，依權責單位組成跨部門小組，負責執行相關業	無重大差異

推動項目	執行情形			與上市上櫃公司永續發展實務守則差異情形及原因
	是	否	摘要說明	
			<p>務、彙整執行計畫或其他永續相關事務，並將執行情形及推動成果向永續發展委員會呈報。</p> <p>3.公司已成立「溫室氣體盤查小組」由總經理指派管理代表負責推動溫室氣體的盤查工作。</p> <p>4.2025年度台灣廠區(包含新屋廠及八德廠)溫室氣體盤查作業目前進行中，預計於2026年08月份於董事會中提出報告。</p> <p>後續將於每一季的董事會提出溫室氣體盤查之進度說明。</p>	
二、公司是否依重大性原則，進行與公司營運相關之環境、社會及公司治理議題之風險評估，並訂定相關風險管理政策或策略？	✓		本公司ISO系統執行IATF 16949、ISO-9001及ISO-14001、ISO-45001等管理認證，每年度將針對內、外部的風險進行SWOT分析，並依SWOT分析結果做出適當的因應對策。	無重大差異
<p>三、環境議題</p> <p>(一)公司是否依其產業特性建立合適之環境管理制度？</p> <p>(二)公司是否致力於提升能源使用效率及使用對環境負荷衝擊低之再生物料？</p> <p>(三)公司是否評估氣候變遷對企業現在及未來的潛在風險與機會，並採取相關之因應措施？</p>	<p>✓</p> <p>✓</p> <p>✓</p>		<p>(一)1.公司每年度對環境管理制度進行內部稽核及外部第三方公證單位的認證。</p> <p>2.公司已取得 ISO-14001:2015 及 ISO-14064-1:2018 環境管理系統認證。</p> <p>(二)1.公司於新屋廠、上海廠、蘇州廠及馬來西亞廠設置太陽能板，致力於綠電供給之措施。</p> <p>2.每年度綠色採購皆達 300 萬元以上，為了降低環境負荷之衝擊使用可 Recycle 使用之包裝材及棧板執行成效良好。</p> <p>(三)因應氣候變遷法，已將此法令鑑別於ISO-14001「法規鑑定登錄表」並因應極端氣候之變化(颱風,水災..等)廠內製訂一套緊急應變之SOP並且進行演練。</p>	無重大差異

推動項目	執行情形			與上市上櫃公司永續發展實務守則差異情形及原因
	是	否	摘要說明	
(四)公司是否統計過去兩年溫室氣體排放量、用水量及廢棄物總重量，並制定溫室氣體減量、減少用水或其他廢棄物管理之政策？	✓		<p>(四)1.溫室氣體統計說明：</p> <p>(1)台灣廠區(新屋廠及八德廠)已完成 ISO-14064 2024年度碳排放外部驗證作業，完成範疇一、範疇二及範疇三之碳排放計算，相關之碳排放計算揭露於「2024年溫室氣體盤查報告書」。「2025年溫室氣體盤查報告書」預計於2026年8月前完成。</p> <p>(2)由於廠內製程為金屬模具加工無產生有害廢棄物，主要為一般性生活廢棄物。</p> <p>2.有關溫室氣體的減量措施已揭露於「2024年溫室氣體盤查報告書」主要包含下列措施：</p> <p>(1)調查並統計綠色採購項目(LED燈具、紙盤、影印紙、碳粉夾、台灣節能標章或國際環保標章之產品)進行購買與申報。</p> <p>(2)廢棄物尋求可回收之項目及要求落實分類，並於回收管制區進行監督，降低廢棄物焚化處理量。</p> <p>(3)高低壓用電設備簽訂設備保養合約，保持設備運作最佳效率，降低能源耗損。</p> <p>(4)冷卻水塔以及熱交換器的定期清洗，維持運作效能。</p> <p>2024年溫室氣體盤查及確信情形之說明詳附表一說明上述作業持續進行，並於管理審查會中提出報告。</p>	

推動項目	執行情形			與上市上櫃公司永續發展實務守則差異情形及原因
	是	否	摘要說明	
<p>四、社會議題</p> <p>(一)公司是否依照相關法規及國際人權公約，制定相關之管理政策與程序？</p> <p>(二)公司是否訂定及實施合理員工福利措施（包括薪酬、休假及其他福利等），並將經營績效或成果適當反映於員工薪酬？</p>	<p>✓</p> <p>✓</p>		<p>(一)公司依照人權之政策制定工作規則，並且報備桃園市勞動暨人力資源局核准。</p> <p>(二)1.本公司於民國 75 年 7 月 29 日成立職工福利委員會，並經主管機關(75)府社字第 097577 號函(府社勞字第 1421 號)核准在案。</p> <p>相關福利措施包含：</p> <p>(1)生日禮品及年節各項禮品。</p> <p>(2)各項婚喪生育補助及設置急難救助。</p> <p>(3)重視休閒定期自強活動、舉辦各項團康活動及成立「瑜珈社」、「慢跑社」、「高爾夫球社」、「籃球社」、「羽球社」及「手工藝社」等社團。</p> <p>(4)辦理員工年度旅遊，部門聚餐等大型活動。</p> <p>(5)提供中餐費用補助。</p> <p>(6)補助員工及員工子女獎助學金。</p> <p>(7)於廠內興建體育館及健身房供同仁使用。</p> <p>2.公司獲利時依章程規定提撥一定比例發放員工酬勞。</p>	無重大差異
<p>(三)公司是否提供員工安全與健康之工作環境，並對員工定期實施安全與健康教育？</p>	<p>✓</p>		<p>(三)1.本公司基於為社會的一份子，非常重視社會責任(CSR)，對於工作環境已取得ISO-14001；對於工作安全已於2024年取得ISO-45001認證，公司職安衛政策為「遵守職安法規；保障員工安全。維護員工健康；提昇安全意識。重視職場紀</p>	

推動項目	執行情形		與上市上櫃公司永續發展實務守則差異情形及原因
	是	否	
			<p>律；推動職場安衛。落實自主管理；加強稽核檢查。充分輔導溝通；精進訓練宣導。持續檢討改善；邁向永續發展。」，每一季「安全衛生委員會」由最高主管主持，會同各部門主管及勞工代表共同檢討廠內相關工業安全衛生活動，在工作環境與員工安全方面，每年度設定重大目標及管理方案做為執行依歸。</p> <p>2.後續對環境及職業安全衛生促進活動：</p> <p>(1)有害物質限用(ROHS)推動活動：</p> <p>ROHS在2006年7月1日正式生效，銷售到歐盟產品不得含有鉛、鎘、汞、六價鉻、多溴聯苯及多溴二苯醚等六項有害物質，本公司亦積極推動全集團購買數台XRF機器自行檢測外，更要求供應商必須要有相關公正單位檢測報告，擁有一套完整的檢測機制以符合ROHS要求。</p> <p>(2)職業災害之預防措施機制：</p> <p>每三個月定期召開安全衛生委員會，本公司新進員工依規定實施工安講習外，每年度每位員工至少需要受職業災害預防教育訓練課程二小時以上以增強員工對於職業災害認識，預防職業災害的產生。</p> <p>(3)每年度員工免費健康檢查</p> <p>公司將員工視為資產，每年度公司皆會請合格醫療院所對員工免費身體健康檢查，另對於特殊作業噪</p>

推動項目	執行情形			與上市上櫃公司永續發展實務守則差異情形及原因
	是	否	摘要說明	
			<p>音及粉塵人員，公司也會一同做檢查以了解員工身體狀況，作為員工健康管理分級依據。</p> <p>(4)全廠飲用水水質檢測： 每季對飲用水委由外部合格檢測機構做水質檢測，以確保員工飲用水安全。</p> <p>(5)實施自動檢查作業： 員工在面對不同的作業環境、製程、操作與作業時，可能會因為不安全的作業、設備或管理等因素而造成身體的傷害，為此公司制定自動檢查辦法，針對車床、沖床、銑床.....危險性機械或設備設置自動檢查表。</p> <p>(6)現場作業環境測定： 本公司每半年度皆委託合格環境測定單位，針對公司噪音、粉塵及局部排氣裝置做環境測定，每半年度測定結果皆為合格，以保障員工作業環境安全。</p> <p>(7)週界環境測定： 本公司每年度皆委託合格環境測定單位，針對公司噪音及放流水做環境測定，年度測定結果皆為合格，以維持廠鄰間之和諧關係。</p> <p>(8)職場母性友善環境： 女性妊娠後無需輪值夜班，公司依法設有陪產檢假及陪產假、家庭照顧假等，以及設置哺乳室，內部備有完善桌椅、冰箱等設施，並配合特約幼兒園，讓女性員工從懷孕、生產到育</p>	

推動項目	執行情形		與上市上櫃公司永續發展實務守則差異情形及原因
	是	否	
			<p>兒，各階段都能安心，員工維持工作與家庭平衡，配合政府性別平等推動政策，促進社會與經濟健全發展。</p> <p>(9)杜絕不法侵害： 恪遵政府勞動法令，落實內部相關規範與政策，遵循國際人權公約，例如性別平等、工作權及禁止職場暴力，以確保工作者之身心健康。</p> <p>(10)協助員工維持身心健康及工作生活平衡： 提供多元化活動，並透過社團參與來拓展同仁的人際互動，豐富工作與生活平衡理念。</p> <p>3.建立員工定期溝通之機制 (1)本公司每月召開「自強月會」定期與員工傳達政府或公司重大執行政策或項目。 (2)每月與外籍同仁召開座談會，進行雙向溝通。</p> <p>4.為員工建立有效之職涯能力發展培訓計畫 為了讓公司人力資源策略發展能夠有效進行，在教育訓練體系的設計上，我們規劃了新進人員專屬的教育訓練課程、階層別管理類訓練系統、職能別專業訓練系統和 On-Job Training系統四大區塊，並利用職能盤點了解人力落差，執行教育訓練。</p>
(四)公司是否為員工建立有效之職涯能力發展培訓計畫？	✓		(四)為了讓公司人力資源策略發展能夠有效進行，在教育訓練體系的設計上，我們規劃了新進人員專屬的教育訓練課程、階層別管理類訓練系統、職能別專業訓練系

推動項目	執行情形			與上市上櫃公司永續發展實務守則差異情形及原因
	是	否	摘要說明	
			統和 On-Job Training 系統四大區塊，並利用職能盤點了解人力落差，執行教育訓練。	
(五)針對產品與服務之顧客健康與安全、客戶隱私、行銷及標示等議題，公司是否遵循相關法規及國際準則，並制定相關保護消費者或客戶權益政策及申訴程序？	✓		(五)由於本公司產品非直接銷售給消費者，故在研發、採購、生產、作業及服務流程未提供消費者申訴管道，但公司對於本公司客戶訂有完整申訴程序。	
(六)公司是否訂定供應商管理政策，要求供應商在環保、職業安全衛生或勞動人權等議題遵循相關規範，及其實施情形？	✓		(六)本公司每年針對主要供應商進行品質系統評鑑，項目即包含供應商之組織及環境運作體系、品質及環境運作記錄、社會責任之職業安全衛生及勞工權益事項，受稽核供應商皆符合要求。	
五、公司是否參考國際通用之報告書編製準則或指引，編製永續報告書等揭露公司非財務資訊之報告書？前揭報告書是否取得第三方驗證單位之確信或保證意見？	✓		本公司參考國際通用準則或指引編製 114 年度永續報告書，預計於 115 年 8 月揭露並申報。	無重大差異
<p>六、公司如依據「上市上櫃公司永續發展實務守則」定有本身之永續發展守則者，請敘明其運作與所定守則之差異情形：</p> <p>本公司秉持「己利、人利、社會利」的經營理念，依照「上市上櫃公司永續發展實務守則」執行，相關運作皆秉持善盡企業社會責任宗旨執行。</p>				
<p>七、其他有助於瞭解推動永續發展執行情形之重要資訊：</p> <ol style="list-style-type: none"> <li>1.本公司已於 1996 年取得 ISO-9001 品質認證、於 2004 年取得 IATF-16949 品質認證、於 2005 年取得 ISO-14001 品質認證，2017 年通過 ISO-14001:2015 環境管理系統轉版認證，於 2018 年也通過 IATF-16949 轉版認證，2024 年通過 ISO-45001:2018 職業安全衛生管理系統認證，2013 年本集團取得 SONY 綠色伙伴的認證，2016 年由上海廠代表集團通過認證單位 ecovadis CSR 的認證，2017 年泰國廠榮獲 CANON 頒發綠色優秀獎。</li> <li>2.響應政府綠電措施，於廠房屋頂建置太陽能板減少 CO2 排放量。</li> <li>3.廠區購買節能式之空壓系統與變頻之冷氣系統以減少用電量，響應政府節能措施。</li> <li>4.依照 ISO-14064:2018 版本針對 2024 年度台灣區(新屋廠及八德廠)進行組織型碳盤查作業，製作完成「2024 年溫室氣體盤查報告書」且於 114 年 7 月 28 日由第三方 TUV 查</li> </ol>				

推動項目	執行情形			與上市上櫃公司永續發展實務守則差異情形及原因
	是	否	摘要說明	
			<p>驗完成，並將 2024 年溫室氣體盤查報告書放置於鉅祥網站： <a href="https://www.gshank.info/tw/quality">https://www.gshank.info/tw/quality</a>。</p> <p>5.依照 ISO-14064:2018 版本針對 2025 年度台灣區(新屋廠及八德廠)進行組織型碳盤查作業，截至 114 年報刊印日 115 年 5 月 10 日止，已自行完成台灣區(新屋廠及八德廠)組織型碳盤查作業，待由第三方 TUV 查驗中，預計 115 年 8 月完成查驗。</p> <p>6.本公司參考國際通用準則或指引編製 114 年度永續報告書，預計於 115 年 8 月揭露並申報，並將 114 年度永續報告書放置於鉅祥網站： <a href="https://www.gshank.info/tw/tw/csr">https://www.gshank.info/tw/tw/csr</a></p>	

本公司氣候相關資訊執行情形

項 目	執 行 情 形
<p>1.敘明董事會與管理階層對於氣候相關風險與機會之監督及治理。</p> <p>2.敘明所辨識之氣候風險與機會如何影響企業之業務、策略及財務(短期、中期、長期)。</p> <p>3.敘明極端氣候事件及轉型行動對財務之影響。</p> <p>4.敘明氣候風險之辨識、評估及管理流程如何整合於整體風險管理制度。</p> <p>5.若使用情境分析評估面對氣候變遷風險之韌性，應說明所使用之情境、參數、假設、分析因子及主要財務影響。</p> <p>6.若有因應管理氣候相關風險之轉型計畫，說明該計畫內容，及用於辨識及管理實體 風險及轉型風險之指標與目標。</p> <p>7.若使用內部碳定價作為規劃工具，應說明價格制定基礎。</p> <p>8.若有設定氣候相關目標，應說明所涵蓋之活動、溫室氣體排放範疇、規劃期程，每年達成進度等資訊；若使用碳抵換或再生能源憑證(RECs)以達成相關目標，應說明所 抵換之減碳額度來源及數量或再生能源憑證(RECs)數量。</p> <p>9.溫室氣體盤查及確信情形(詳附表一)。</p>	<p>1. 因應極端氣候之變化(颱風,水災..等)廠內製訂一套緊急應變之SOP並且進行演練。</p> <p>2. 台灣區工廠(新屋廠及八德廠)每年度將對溫室氣體進行盤查及確信,盤查之數量將彙整於附表一。</p>

附表一

本公司基本資料	依上市櫃公司永續發展路徑圖規定至少應揭露
□資本額 100 億元以上公司、鋼鐵業、水泥業	□ 母公司個體盤查 □合併財務報告子公司盤查
□資本額 50 億元以上未達 100 億元之公司	□ 母公司個體確信 □合併財務報告子公司確信
■資本額未達 50 億元之公司	■ 母公司個體確信 □合併財務報告子公司確信

2024 年度新屋廠碳盤資料合計 6,631.458 公噸 CO<sub>2</sub>e

2024 年新屋廠營收:1,632 佰萬

母公司 新屋廠	總排放量 (公噸 CO <sub>2</sub> e)	密集度 (公噸 CO <sub>2</sub> e/百萬元)	確信機構	確信情形說明
範疇一	298.1444 公噸CO <sub>2</sub> e	0.183	TUV	合理保證等級， 於2024年9月3日取得證書 (ISO-14064-1:2018)
範疇二	4,997.2668 公噸CO <sub>2</sub> e	3.062		
範疇三	1,336.04634 公噸 CO <sub>2</sub> e 有限保證等級， 於2025年7月28日取得證書(ISO-14064-1:2018)			

2024 年度八德廠碳盤資料合計 226.957 公噸 CO<sub>2</sub>e

2024 年八德廠營收:311 佰萬

母公司 八德廠	總排放量 (公噸 CO <sub>2</sub> e)	密集度 (公噸 CO <sub>2</sub> e/百萬元)	確信機構	確信情形說明
範疇一	21.9629 公噸CO <sub>2</sub> e	0.0706	TUV	合理保證等級， 於2024年9月3日取得證書 (ISO-14064-1:2018)
範疇二	156.2152 公噸CO <sub>2</sub> e	0.5023		
範疇三	48.7792 公噸 CO <sub>2</sub> e 有限保證等級， 於2025年5月28日取得證書(ISO-14064-1:2018)			

(六) 履行誠信經營情形及與上市上櫃公司誠信經營守則差異情形及原因：

評估項目	運作情形		與上市上櫃公司誠信經營守則差異情形及原因	
	是	否		摘要說明
<p>一、訂定誠信經營政策及方案</p> <p>(一)公司是否制定經董事會通過之誠信經營政策，並於規章及對外文件中明示誠信經營之政策、作法，以及董事會與高階管理階層積極落實經營政策之承諾？</p> <p>(二)公司是否建立不誠信行為風險之評估機制，定期分析及評估營業範圍內具較高不誠信行為風險之營業活動，並據以訂定防範不誠信行為方案，且至少涵蓋「上市上櫃公司誠信經營守則」第七條第二項各款行為之防範措施？</p> <p>(三)公司是否於防範不誠信行為方案內明定作業程序、行為指南、違規之懲戒及申訴制度，且落實執行，並定期檢討修正前揭方案？</p>	<p>✓</p> <p>✓</p> <p>✓</p>		<p>(一)本公司為深化誠信經營之企業文化及健全發展，依據「上市上櫃公司誠信經營守則」訂定本公司「誠信經營守則」，作為落實誠信經營之依循，並制定相關內部作業規範及內部控制制度，定期針對各項作業進行檢討，若有重大違反情形將於董事會中提出報告。</p> <p>(二)經公司分析公司營業範圍中以「採購」與「協力廠」管理風險性相對較高，因此與相關協力廠商訂有公約以作為防範。</p> <p>(三)本公司依據「上市上櫃公司誠信經營守則」訂定本公司「誠信經營守則」並於新進人員教育訓練中進行訓練，且落實執行。</p>	無重大差異
<p>二、落實誠信經營</p> <p>(一)公司是否評估往來對象之誠信紀錄，並於其與往來交易對象簽訂之契約中明定誠信行為條款？</p> <p>(二)公司是否設置隸屬董事會之推動企業誠信經營專責單位，並定期(至少一年一次)向董事會報告其誠信經營政策與防範不誠信行為方案及監督執行情形？</p>	<p>✓</p> <p>✓</p>		<p>(一)本公司訂有「採購與協力廠商公約」禁止所有員工個人及其親友對於與其員工個人工作範圍上直接或間接有接觸之協力廠商進行非依公務上指定之借貸、租賃、投資、及任何非屬直接公務往來之活動。</p> <p>(二)本公司由經營管理處總務部為企業誠信經營兼職單位，藉由全廠性月會時間宣導及說明推行企業誠信經營方式，另視情況於董事會中將企業誠信經營方式提出說明與報告。</p>	無重大差異

評估項目	運作情形			與上市上櫃公司誠信經營守則差異情形及原因
	是	否	摘要說明	
(三)公司是否制定防止利益衝突政、提供適當陳述管道，並落實執行？	✓		(三)本公司內部訂有「採購與協力廠商公約」，若有違法之情事總務部或稽核室於蒐集相關資料後請當事人進行陳述與說明。	
(四)公司是否為落實誠信經營已建立有效的會計制度、內部控制制度，並由內部稽核單位依不誠信行為風險之評估結果，擬訂相關稽核計畫，並據以查核防範不誠信行為方案之遵循情形，或委託會計師執行查核？	✓		(四)為確保誠信經營落實，本公司建立有效會計制度及內部控制制度，內部稽核定期至全集團各子公司查核前項制度遵行情形。	
(五)公司是否定期舉辦誠信經營之內、外部之教育訓練？	✓		(五)本公司除了在新進人員給予訓練外，另外於每年度分批對員工進行體驗式教學活動，讓員工瞭解誠信重要性。	
三、公司檢舉制度之運作情形				無重大差異
(一)公司是否訂定具體檢舉及獎勵制度，並建立便利檢舉管道，及針對被檢舉對象指派適當之受理專責人員？	✓		(一)本公司設立檢舉管道如下： 1.申訴專線： (03) 477-5141分機100 2.申訴電子信箱： <a href="mailto:HR@mail.gs.com.tw">HR@mail.gs.com.tw</a>	
(二)公司是否訂定受理檢舉事項之調查標準作業程序、調查完成後應採取之後續措施及相關保密機制？	✓		(二)公司對於檢舉事項設立標準作業程序(SOP)，發現檢舉屬實將發放獎金獎勵。	
(三)公司是否採取保護檢舉人不因檢舉而遭受不當處置之措施？	✓		(三)標準作業程序(SOP)已說明調查小組成員及相關當事人對調查過程與相關資料均應保密，不得擅自對外發佈。	
四、加強資訊揭露				無重大差異
公司是否於其網站及公開資訊觀測站，揭露其所訂誠信經營守則內容及推動成效？	✓		本公司設有集團性宣導網站，揭露公司企業文化，每個月開全廠性月會宣導公司經營狀況與理念。 本公司設置總務部蒐集相關資料，必要時將對員工及利害關係人進行宣導。	

評估項目	運作情形			與上市上櫃公司誠信經營守則差異情形及原因
	是	否	摘要說明	
五、公司如依據「上市上櫃公司誠信經營守則」訂有本身之誠信經營守則者，請敘明其運作與所訂守則之差異情形：			為深化本公司誠信經營之企業文化及健全組織發展，並建立良好商業運作之架構，依據「上市上櫃公司誠信經營守則」訂定本公司「誠信經營守則」，並將其納入公司管理與營運中。本公司並定期依該守則檢視執行情形並據以改進，執行至今尚無重大差異情形。	
六、其他有助於瞭解公司誠信經營運作情形之重要資訊：(如公司檢討修正其訂定之誠信經營守則等情形)			本公司遵守公司法、證券交易法及其他商業行為有關法令，以作為落實誠信經營之基本理念。	

(七) 其他足以增進對公司治理運作情形瞭解之重要資訊：無。

(八) 內部控制制度執行狀況應揭露下列事項：

1. 內部控制聲明書

鉅祥企業股份有限公司

內部控制制度聲明書

日期：115年3月13日

本公司民國一一四年度之內部控制制度，依據自行評估的結果，謹聲明如下：

- 一、本公司確知建立、實施和維護內部控制制度係本公司董事會及經理人之責任，本公司業已建立此一制度。其目的係在對營運之效果及效率(含獲利、績效及保障資產安全等)、報導具可靠性、及時性、透明性及符合相關規範暨相關法令規章之遵循等目標的達成，提供合理的確保。
- 二、內部控制制度有其先天限制，不論設計如何完善，有效之內部控制制度亦僅能對上述三項目標之達成提供合理的確保；而且，由於環境、情況之改變，內部控制制度之有效性可能隨之改變。惟本公司之內部控制制度設有自我監督之機制，缺失一經辨認，本公司即採取更正之行動。
- 三、本公司係依據「公開發行公司建立內部控制制度處理準則」(以下簡稱「處理準則」)規定之內部控制制度有效性之判斷項目，判斷內部控制制度之設計及執行是否有效。該「處理準則」所採用之內部控制制度判斷項目，係為依管理控制之過程，將內部控制制度劃分為五個組成要素：1.控制環境，2.風險評估，3.控制作業，4.資訊及溝通，及5.監督作業。每個組成要素又包括若干項目。前述項目請參見「處理準則」之規定。
- 四、本公司業已採用上述內部控制制度判斷項目，評估內部控制制度之設計及執行的有效性。
- 五、本公司基於前項評估結果，認為本公司於民國一一四年十二月三十一日的內部控制制度(含對子公司之監督與管理)，包括瞭解營運之效果及效率目標達成之程度、報導係屬可靠、及時、透明及符合相關規範暨相關法令規章之遵循有關的內部控制制度等之設計及執行係屬有效，其能合理確保上述目標之達成。
- 六、本聲明書將成為本公司年報及公開說明書之主要內容，並對外公開。上述公開之內容如有虛偽、隱匿等不法情事，將涉及證券交易法第二十條、第三十二條、第一百七十一條及第一百七十四條等之法律責任。
- 七、本聲明書業經本公司民國一一五年三月十三日董事會通過，出席董事九人(含四人獨立董事)，無人持反對意見，餘均同意本聲明書之內容，併此聲明。

鉅祥企業股份有限公司

董事長：林於晃

林於晃



簽章

總經理：林映碩

林映碩



簽章

2. 委託會計師專案審查內部控制制度者，應揭露會計師審查報告：  
不適用。

(九) 最近年度及截至年報刊印日止，股東會及董事會之重要決議：

1. 股東常會重要決議內容及執行情形：

會議日期	重要決議事項	執行情形
114.06.13	1.通過 113 年度營業報告書、個體及合併財務報告。	本案經票決照案通過。
	2.通過 113 年度盈餘分配案。	本案經票決照案通過，並經董事長核准除息基準日為114.8.20，發放日為114.9.10，現金股利\$210,738仟元(每股1.0元)已全數發放完畢。
	3.通過以資本公積發放現金案。	本案經票決照案通過，並經董事長核准除息基準日為114.8.20，發放日為114.9.10，發放現金\$526,845仟元(每股2.5元)已全數發放完畢。
	4.通過修訂本公司『公司章程』案。	本案經票決照案通過。
	5. 通過補選董事案。	董事當選名單：林映碩。
	6.通過解除新任及現任董事競業禁止限制案。	本案經票決照案通過。

2. 董事會之重要決議

董事會次	日期	重要決議事項
114 年第 1 次	114.03.07	1.報告董事及經理人購買保險案。 2.報告113年度董事會績效評估結果案。 3.公司治理主管報告案。 4.報告投資設立惠州鉅寶精密模具有限公司進度案。 5.籌資資金運用進度報告案。 6.通過本公司國內第 2 次無擔保轉換公司債 113 年第 4 季轉換普通股及員工認股權憑證轉換發行新股增資基準日案。 7.通過113年度員工酬勞及董事酬勞分派案。 8.通過經理人 113 年度員工酬勞金額案。 9.通過 113 年度自行編製個體財務報告暨合併財務報告。 10.通過 113 年度營業報告書、個體及合併財務報告。 11.通過 113 年度「內部控制制度有效性考核」及「內部控制制度聲明書」。

董事會次 屆	日期	重要決議事項
		12.通過 113 年度盈餘分配案。 13.通過資本公積發放現金案。 14.通過修訂『公司章程』案。 15.通過補選董事案。 16.通過提名 114 年補選董事候選人名單案。 17.通過解除新任董事及現任董事競業禁止限制案。 18.通過 114 年度股東常會日期及地點案。 19.通過中國信託商業銀行授信案。 20.通過檢視集團各企業第 4 季變相資金融通之情形案。 21.通過「永續發展委員會組織規程」案。 22.通過「永續報告書編製及驗證作業辦法」案。 23.通過委任第 1 屆永續發展委員案。
114 年 第 2 次	114.05.02	1.報告溫室氣體盤查案。 2.籌資資金運用進度報告案。 3.通過本公司國內第 2 次無擔保轉換公司債 114 年第 1 季轉換普通股及員工認股權憑證轉換發行新股增資基準日案。 4.通過 114 年第 1 季合併財務報告案。 5.通過台灣銀行授信案。 6.通過玉山銀行授信案。 7.通過檢視集團各企業第一季變相資金融通之情形案。
114 年 第 3 次	114.08.04	1.報告分配 114 年現金股利暨資本公積發放現金日程。 2.報告本公司因除息，國內第 2 次無擔保轉換公司債轉換價格及 107 年度及 111 年度發行之員工認股權憑證價格調整案。 3.報告本公司透過境外公司轉投資鉅隆模具(東莞)有限公司之轉投資東莞喬鉅貿易有限公司辦理清算案。 4.報告溫室氣體盤查進度案。 5.籌資資金運用進度報告案。 6.內部人違反證券交易法第 157 條短線交易案報告案。 7.通過 114 年第 2 季合併財務報告案。 8.通過聯邦銀行授信案。 9.通過兆豐國際商業銀行授信案。 10.通過國泰世華商業銀行授信案。 11.通過台北富邦商業銀行授信案。 12.通過本公司民國 113 年度永續報告書案。

董事會次 屆	日期	重要決議事項
		<p>13.通過修訂本公司「內部控制書面制度」及「內部稽核書面制度」案。</p> <p>14.通過檢視集團各企業第2季變相資金融通之情形案。</p>
114年 第4次	114.10.31	<p>1.報告投資設立鉅祥菲律賓精密模具有限公司進度案。</p> <p>2.報告上海精密模具有限公司擴建廠房案。</p> <p>3.購買日本股權報告案。</p> <p>4.籌資資金運用進度報告案。</p> <p>5.報告投資設立惠州鉅寶精密模具有限公司進度案。</p> <p>6.通過本公司國內第2次無擔保轉換公司債114年第3季轉換普通股及員工認股權憑證轉換發行新股增資基準日案。</p> <p>7.通過114年第3季合併財務報告案。</p> <p>8.通過本公司基層員工定義案。</p> <p>9.通過修訂本公司「內部控制書面制度」及「內部稽核書面制度」案。</p> <p>10.通過修訂本公司「國內第二次無擔保轉換公司債發行及轉換辦法」案。</p> <p>11.通過中國信託商業銀行授信案。</p> <p>12.通過遠東國際商業銀行授信案。</p> <p>13.通過永豐商業銀行授信案。</p> <p>14.通過檢視集團各企業第3季變相資金融通之情形案。</p>
114年 第5次	114.12.29	<p>1.公司治理報告案。</p> <p>2.報告投資設立鉅祥菲律賓精密模具有限公司進度案。</p> <p>3.籌資資金運用進度報告案。</p> <p>4.通過部分董事及經理人115年度薪資報酬案。</p> <p>5.通過115年董事支領業務車馬費案。</p> <p>6.通過115年度稽核計畫進度案。</p> <p>7.通過115年度營運計畫案。</p> <p>8.通過簽證會計師獨立性及適任性評估暨委任報酬案。</p>
115年 第1次	115.03.13	<p>1.報告董事及經理人購買保險案。</p> <p>2.報告114年度董事會績效評估結果案。</p> <p>3.公司治理主管報告案。</p> <p>4.報告投資設立鉅祥菲律賓精密模具有限公司進度案。</p> <p>5.報告投資設立惠州鉅寶精密模具有限公司進度案。</p>

董事會次 屆	日期	重要決議事項
		6.籌資資金運用進度報告案。 7.報告溫室氣體盤查進度案。 8.通過本公司國內第2次無擔保轉換公司債114年第4季轉換普通股增資基準日案。 9.通過114年度員工酬勞及董事酬勞分派案。 10.通過經理人114年度員工酬勞金額案。 11.通過調整本公司115年度基層員工薪資範圍案。 12.通過114年度自行編製個體財務報告暨合併財務報告。 13.通過114年度營業報告書、個體及合併財務報告。 14.通過114年度「內部控制制度有效性考核」及「內部控制制度聲明書」。 15.通過114年度盈餘分配案。 16.通過資本公積發放現金案。 17.通過全面改選董事案。 18.通過提名115年選任董事(含獨立董事)候選人名單案。 19.通過解除新任董事競業禁止限制案。 20.通過115年度股東常會相關事宜案。 21.通過檢視集團各企業第4季變相資金融通之情形案。
115年 第2次	115.04.30	1.報告上海廠建廠進度案。 2.報告菲律賓廠投資進度案。 3.報告惠州鉅寶精密模具有限公司投資進度案。 4.可轉債執行轉換報告案。 5.報告溫室氣體盤查案。 6.通過本公司國內第2次無擔保轉換公司債115年第1季轉換普通股增資基準日案。 7.通過115年第1季合併財務報告案。 8.通過115年選任董事補提名一位候選人名單。 9.通過解除新任董事競業禁止限制案。 10.通過發行115年度員工認股權憑證案。 11.通過玉山銀行授信案。 12.通過檢視集團各企業第一季變相資金融通之情形案。

(十) 最近年度及截至年報刊印日止，董事對董事會通過重要決議有不同意見且有紀錄或書面聲明書者之主要內容:無。

#### 四. 簽證會計師公費資訊

##### (一).簽證會計師公費資訊

金額單位：新臺幣仟元

會計師事務所名稱	會計師姓名	會計師查核期間	審計公費	非審計公費(註)	合計	備註
致遠聯合會計師事務所	呂瑞文 厲斌珏	114.01.01~ 114.12.31	2,025	200	2,225	

註：非審計公費包含：工商登記 180 仟元及營業稅直接扣抵法審查 20 仟元。

(二).更換會計師事務所且更換年度所給付之審計公費較更換前一年度之審計公費減少者：無此情形。

(三).審計公費較前一年度減少達百分之十以上者：無此情形。

五. 更換會計師資訊：無此情形。

六. 公司之董事長、總經理、負責財務或會計事務之經理人，最近一年內曾任職於簽證會計師所屬事務所或其關係企業者：

無。

七. 最近年度及截至年報刊印日止，董事、經理人及持股比例超過百分之十之股東股權移轉及股權質押變動情形

(一).董事、監察人、經理人及大股東股權變動情形：

職稱	姓名	114 年度		115 年度截至 4 月 14 日止	
		持有股數 增(減)數	質押股數 增(減)數	持有股數 增(減)數	質押股數 增(減)數
董事長	林於晃	0	0	0	0
董事	林顯國	0	0	0	0
董事	曾佳榮	0	0	0	0
董事兼總經理	林映碩	102,000			
董事兼副總經理	林映誌	60,000	0	0	0
獨立董事	馬淑琴	0	0	0	0
獨立董事	廖雅苓	13,000	0	2,302	0
獨立董事	陳宏毅	0	0	0	0
獨立董事	劉思敏	0	0	0	0
副總經理	林永寶	102,000	0	(39,000)	0
生產事業二處 協理(處長)	鄭瑞典	48,000	0	0	0
經理	廖文嫻	40,000	0	0	0
副理	廖玉芬	15,000	0	0	0

註：董事林映碩於 114 年 6 月 13 日續任。

(二).股權移轉之相對人為關係人資訊：無。

(三).股權質押之相對人為關係人資訊：無。

八. 持股比例占前十名之股東，其相互間為關係人或為配偶、二親等以內之親屬關係之資訊

持股比例占前十名之股東，其相互間之關係資料

姓名	本人持有股份		配偶、未成年子女持有股份		利用他人名義合計持有股份		前十大股東相互間具有關係人或為配偶、二親等以內之親屬關係者，其名稱或姓名及關係。		備註
	股數	持股比例	股數	持股比例	股數	持股比例	名稱	關係	
吉弘投資股份有限公司	16,089,465	7.38%	0	0.00%	0	0%	無	無	
吉弘投資股份有限公司 代表人： 林映慈	366,503	0.17%	0	0.00%	0	0%	林於晃	父女	
詹美珠							母女		
林映碩							兄妹		
林映誌							兄妹		
宸林投資有限公司	9,052,790	4.15%	0	0.00%	0	0%	無	無	
宸林投資有限公司 代表人： 林映碩	1,821,643	0.83%	179,803	0.08%	1,734,603	0.80%	林於晃	父子	
詹美珠							母子		
林映誌							兄弟		
林映慈							兄妹		
林於晃	8,612,089	3.95%	5,687,897	2.61%	0	0%	詹美珠	配偶	
林映碩							父子		
林映誌							父子		
林映慈							父女		
宏岳投資股份有限公司	7,351,650	3.37%	0	0.00%	0	0%	無	無	
宏岳投資股份有限公司 代表人： 林映誌	3,588,439	1.64%	955,533	0.44%	0	0%	林於晃	父子	
詹美珠							母子		
林映碩							兄弟		
林映慈							兄妹		

姓名	本人持有股份		配偶、未成年子女持有股份		利用他人名義合計持有股份		前十大股東相互間具有關係人或為配偶、二親等以內之親屬關係者，其名稱或姓名及關係。		備註
	股數	持股比率	股數	持股比率	股數	持股比率	名稱	關係	
詹美珠	5,687,897	2.61%	8,612,089	3.95%	0	0%	林於晃	配偶	
							林映碩	母子	
							林映誌	母子	
							林映慈	母女	
呂瑞玲	4,000,000	1.83%	0	0.00%	0	0	無	無	
偉豐投資股份有限公司	3,860,000	1.77%	0	0.00%	0	0%	無	無	
偉豐投資股份有限公司 代表人： 林子偉	25,000	0.01%	0	0.00%	0	0%	林顯國	父子	
林顯國	3,793,106	1.74%	53,607	0.02%	0	0%	林子偉	父子	
林映誌	3,588,439	1.65%	955,533	0.44%	0	0%	林於晃	父子	
							詹美珠	母子	
							林映碩	兄弟	
							林映慈	兄妹	
宸光投資股份有限公司	3,409,498	1.56%	0	0.00%	0	0%	無	無	
宸光投資股份有限公司 代表人： 林映誌	3,588,439	1.65%	955,533	0.44%	0	0%	林於晃	父子	
							詹美珠	母子	
							林映碩	兄弟	
							林映慈	兄妹	

九. 公司、公司之董事、經理人及公司直接或間接控制之事業對同一轉投資事業之持股數，並合併計算綜合持股比例

115 年 4 月 14 日；單位：股；%

轉投資事業	本公司投資		董事、經理人及直接或間接控制事業之投資		綜合投資	
	股數	持股比例	股數	持股比例	股數	持股比例
鉅祥企業(馬)有限公司(註1)	6,924,750	92.33%	75,000	1.00%	6,999,750	93.33%
美國 G-SHANK,INC.(註1)	1,000	100.00%	-	-	1,000	100.00%
上海鉅祥精密模具有限公司(註1)	-	85.00%	-	15.00%	-	100.00%
鉅祥(泰)有限公司(註1)	7,968,750	85.00%	-	-	7,968,750	85.00%
錦德投資股份有限公司(註1)	5,000,000	100.00%	-	-	5,000,000	100.00%
GRAND STAR ENTERPRISES L.L.C.(註1)	-	100.00%	-	-	-	100.00%
旭軟電子科技股份有限公司(註1)	11,375,148	14.34%	11,612	0.01%	11,386,760	14.35%
鉅祥日本株式會社(註1)	1,440	80.00%	360	20.00%	1,800	100.00%
鉅祥精密模具(蘇州)有限公司(註1)	-	5.86%	-	94.14%	-	100.00%
鉅祥菲律賓精密模具有限公司(註1)	2,093,200	100.00%	-	-	2,093,200	100.00%
日益茂工業股份有限公司(註2)	3,392,713	9.98%	-	-	3,392,713	9.98%

註1：係本公司採用權益法之長期股權投資。

註2：係本公司帳列透過其他綜合損益按公允價值衡量之金融資產-非流動。

### 參、募資情形

#### 一. 資本及股份

##### (一) 股本來源

##### 1、股本形成經過

115年5月10日 單位:新台幣元/股

年 月	發 行 價 格	核 定 股 本		實 收 股 本		備 註	以現金以外 之財產抵充 股 款 者	其 他
		股 數	金 額	股 數	金 額			
62.11	10	600,000	6,000,000	150,000	1,500,000	創立	無	無
64.01	10	600,000	6,000,000	355,000	3,550,000	盈餘轉增資 2,050,000	無	無
66.06	10	600,000	6,000,000	450,000	4,500,000	盈餘轉增資 950,000	無	無
68.07	10	600,000	6,000,000	600,000	6,000,000	現金增資 1,500,000	無	無
75.06	10	1,000,000	10,000,000	1,000,000	10,000,000	現金增資 4,000,000	無	無
76.11	10	2,000,000	20,000,000	2,000,000	20,000,000	現金增資 10,000,000	無	無
78.06	10	5,000,000	50,000,000	5,000,000	50,000,000	現金增資 30,000,000	無	無
81.05	10	6,500,000	65,000,000	6,500,000	65,000,000	現金增資 15,000,000	無	無
83.08	10	17,000,000	170,000,000	17,000,000	170,000,000	現金增資 92,000,000 盈餘轉增資 13,000,000	無	無
84.06	10	19,900,000	199,000,000	19,900,000	199,000,000	盈餘轉增資 29,000,000	無	無
85.08	10	25,000,000	250,000,000	25,000,000	250,000,000	現金增資 22,145,000 盈餘轉增資 28,855,000	無	85.6.19(85) 台財證(一) 第 38719 號
86.06	10	56,000,000	560,000,000	32,750,000	327,500,000	盈餘轉增資 67,500,000 資本公積轉增資 10,000,000	無	86.6.2(86) 台財證(一) 第 44046 號
87.07	10	56,000,000	560,000,000	49,550,000	495,500,000	盈餘轉增資 68,000,000 現金增資 100,000,000	無	87.5.25(87) 台財證(一) 第 43765 號

年 月	發 行 價 格	核 定 股 本		實 收 股 本		備 註	以現金以外 之財產抵充 股 款 者	其 他
		股 數	金 額	股 數	金 額			
88.07	10	100,000,000	1,000,000,000	62,350,000	623,500,000	盈餘轉增資 78,450,000 資本公積轉增資 49,550,000	無	88.6.2(88) 台財證(一) 第 51525 號
89.06	10	140,000,000	1,400,000,000	82,300,000	823,000,000	盈餘轉增資 199,500,000	無	89.5.12(89) 台財證(一) 第 41691 號
90.07	10	210,000,000	2,100,000,000	109,000,000	1,090,000,000	盈餘轉增資 267,000,000	無	90.5.4(90) 台財證(一) 第 123128 號
90.07	10	210,000,000	2,100,000,000	114,000,000	1,140,000,000	現金增資 50,000,000	無	90.4.19(90) 台財證(一) 第 117998 號
91.08	10	210,000,000	2,100,000,000	133,100,000	1,331,000,000	盈餘轉增資 134,000,000 資本公積轉增資 57,000,000	無	台財證一字第 0910136403 號
92.08	10	210,000,000	2,100,000,000	140,975,000	1,409,750,000	盈餘轉增資 78,750,000	無	台財證一字第 0920127377 號
93.09	10	210,000,000	2,100,000,000	149,423,750	1,494,237,500	盈餘轉增資 84,487,500	無	證期一字第 0930129549 號
94.09	10	240,000,000	2,400,000,000	161,863,413	1,618,634,130	盈餘轉增資 124,396,630	無	金管證一字第 0940127305 號
95.09	10	240,000,000	2,400,000,000	181,029,754	1,810,297,540	盈餘轉增資 191,663,410	無	金管證一字第 0950128412 號
96.08	10	240,000,000	2,400,000,000	206,053,325	2,060,533,250	盈餘轉增資 250,235,710	無	金管證一字第 0960033674 號
97.01	10	240,000,000	2,400,000,000	207,962,325	2,079,623,250	認股權憑證轉換 股份 19,090,000	無	(九一)台財証 (一)字第 109832 號 台証上字第 09700024721 號
97.09	10	300,000,000	3,000,000,000	236,217,804	2,362,178,040	盈餘轉增資 178,573,630 資本公積轉增資 103,981,160	無	金管證一字第 0970036343 號
98.08	10	300,000,000	3,000,000,000	243,304,339	2,433,043,390	盈餘轉增資 70,865,350	無	金管證發字第 0980032992 號
98.10	10	300,000,000	3,000,000,000	244,304,339	2,443,043,390	認股權憑證轉換 股份 10,000,000	無	(九一)台財証 (一)字第 109832 號 臺證上字第 09800271381 號
103.08	10	300,000,000	3,000,000,000	180,052,298	1,800,522,980	現金減資減少股 份 642,520,410	無	金管證發字第 1030026111 號
105.04	10	300,000,000	3,000,000,000	182,236,298	1,822,362,980	認股權憑證轉換 股份 21,840,000	無	金管證發字第 1010025192 號 臺證上一字第 1050001873 號

年 月	發 行 價 格	核 定 股 本		實 收 股 本		備 註		
		股 數	金 額	股 數	金 額	股 本 來 源	以現金以外 之財產抵充 股 款 者	其 他
105.12	10	300,000,000	3,000,000,000	182,376,298	1,823,762,980	認股權憑證轉換 股份 1,400,000	無	金管證發字第 1010025192 號
107.04	10	300,000,000	3,000,000,000	184,968,298	1,849,682,980	認股權憑證轉換 股份 25,920,000	無	金管證發字第 1010025192 號
110.11	10	350,000,000	3,500,000,000	187,832,298	1,878,322,980	認股權憑證轉換 股份 28,640,000	無	金管證發字第 1030053808 號 1070330196 號
111.05	10	350,000,000	3,500,000,000	189,768,298	1,897,682,980	認股權憑證轉換 股份 19,360,000	無	金管證發字第 1030053808 號 1070330196 號
111.09	10	350,000,000	3,500,000,000	189,784,298	1,897,842,980	認股權憑證轉換 股份 160,000	無	金管證發字第 1030053808 號
112.03	10	350,000,000	3,500,000,000	190,654,298	1,906,542,980	認股權憑證轉換 股份 8,700,000	無	金管證發字第 1030053808 號
113.04	10	350,000,000	3,500,000,000	205,844,298	2,058,442,980	認股權憑證轉換 股份 1,900,000 現金增資 150,000,000	無	金管證發字第 1070330196 號 金管證發字第 1120365102 號
113.05	10	350,000,000	3,500,000,000	206,620,298	2,066,202,980	認股權憑證轉換 股份 7,760,000	無	金管證發字第 1070330196 號
113.10	10	350,000,000	3,500,000,000	207,292,092	2,072,920,920	可轉債轉換 股份 6,717,940	無	金管證發字第 11203651021 號
113.12	10	350,000,000	3,500,000,000	209,775,487	2,097,754,870	認股權憑證轉換 股份 830,000 可轉債轉換 股份 24,003,950	無	金管證發字第 1070330196 號 1110346977 號 11203651021 號
114.03	10	350,000,000	3,500,000,000	210,095,958	2,100,959,580	認股權憑證轉換 股份 2,630,000 可轉債轉換 股份 574,710	無	金管證發字第 1070330196 號 11203651021 號
114.06	10	350,000,000	3,500,000,000	210,896,003	2,108,960,030	認股權憑證轉換 股份 6,420,000 可轉債轉換 股份 1,580,450	無	金管證發字第 1070330196 號 11203651021 號
114.12	10	350,000,000	3,500,000,000	216,620,884	2,166,208,840	認股權憑證轉換 股份 11,460,000 可轉債轉換 股份 45,788,810	無	金管證發字第 1070330196 號 11203651021 號
115.03	10	350,000,000	3,500,000,000	217,753,180	2,177,531,800	可轉債轉換 股份 11,322,960	無	金管證發字第 1070330196 號 11203651021 號
115.05	10	350,000,000	3,500,000,000	218,896,025	2,188,960,250	可轉債轉換 股份 11,428,450 (註 1)	無	金管證發字第 11203651021 號

註 1：截至 115 年 5 月 10 日尚未完成經濟部變更登記。

## 2、 股份種類

115年4月14日；單位：股

股份種類	核定股本			備註
	流通在外股份 (上市公司股票)	未發行股份	合計	
普通股	218,171,223	131,828,777	350,000,000	含保留供發行認股權憑證 2,000萬股

## 3、 總括申報制度資訊：不適用。

### (二) 主要股東名單

115年4月14日

主要股東名稱	股份	持有股數	持股比例
吉弘投資股份有限公司		16,089,465	7.38%
宸林投資有限公司		9,052,790	4.15%
林於晃		8,612,089	3.95%
宏岳投資股份有限公司		7,351,650	3.37%
詹美珠		5,687,897	2.61%
呂瑞玲		4,000,000	1.83%
偉豐投資股份有限公司		3,860,000	1.77%
林顯國		3,793,106	1.74%
林映誌		3,588,439	1.65%
宸光投資股份有限公司		3,409,498	1.56%

### (三) 公司股利政策及執行狀況

#### 1、 公司章程所訂之股利政策：

依照本公司章程規定，每年決算如有盈餘，除依法提繳所得稅及彌補以前年度虧損外，應就其餘額提撥百分之十為法定盈餘公積，另依主管機關規定保留或轉回一定數額之特別盈餘公積，次就其餘額加計以前年度未分配盈餘後，除保留部分外，由董事會擬定盈餘分配案，提請股東會決議分配之。

本公司股利政策為：本公司目前產業發展屬成長階段，未來將配合業務發展擴充，盈餘之分派依本章程規定辦理，惟當年度分派之股東股利中，以股票股利發放之比例最高不得超過百分之五十，其餘以現金股利方式發放之。

2、執行狀況：

115 年度股東常會擬議股利分配情形如下：

單位：新台幣元

項 目	金 額
期初未分配盈餘	\$2,898,079,017
加：114年度稅後淨利	928,607,718
加：114年度確定福利計劃精算利益	13,941,880
減：依權益法認列之關聯企業之其他綜合損益之份額-不 重分類至損益之項目而調整未分配盈餘數	(219,256)
減：提列法定盈餘公積	(94,233,034)
可供分配盈餘	3,746,176,325
減：分配項目	
股東紅利-現金(每股配發新台幣1.5元)	(327,121,497)
期末未分配盈餘	<u>\$ 3,419,054,828</u>

註：上述股東紅利係依本公司截至 115 年 3 月 5 日已發行普通股 218,080,998 股為計算基準。

(四) 本次股東會擬議之無償配股對公司營業績效及每股盈餘之影響：本公司本年度並無配發無償配股，故不適用。

(五) 員工及董事酬勞：

1、公司章程所載員工及董事酬勞之成數或範圍

依照本公司章程規定，本公司年度扣除員工酬勞及董事酬勞前之本期稅前淨利，應提撥 1%~10% 為員工酬勞及不高於 3% 為董事酬勞。但公司尚有累積虧損時，應預先保留彌補數額。

前項所提撥員工酬勞數額中以不低於 30%分派予基層員工；員工酬勞以股票或現金為之，其給付對象得包括符合董事會所訂條件之從屬公司員工。董事酬勞僅得以現金為之。

前項應由董事會決議行之，並報告股東會。

本公司每年決算如有盈餘，除依法提繳所得稅及彌補以前年度虧損外，應就其餘額提撥百分之十為法定盈餘公積，另依主管機關規定保留或轉回一定數額之特別盈餘公積，次就其餘額加計以前年度未分配盈餘後，除保留部分外，由董事會擬定盈餘分配案，提請股東會決議分配之。

2、本期估列員工、董事酬勞金額之估列基礎、以股票分派之員工酬勞之股數計算基礎及實際分派金額若與估列數有差異時之會計處理：

(1) 本期估列員工、董事酬勞金額之估列基礎、以股票分派之員工酬勞之股數計算基礎：

本公司員工酬勞之估列基礎係經薪資報酬委員會提報，經董事會通過以本公司當年度稅前淨利扣除分派員工及董事酬勞前之利益提撥 2.07%，董事酬勞除部分董事支領報酬外，其餘目前揭不支領報酬，同時不提撥董事酬勞。

(2) 以股票分派之員工酬勞之股數計算基礎：無此情形。

(3) 實際配發金額若與估列數有差異時之會計處理：無此情形。

3、董事會通過分派酬勞情形：

(1) 以現金或股票分派之員工酬勞及董事酬勞金額：

單位：新台幣仟元

分配項目	董事會決議配發金額(A)	認列費用年度估列金額(B)	差異金額(A-B)	差異原因及處理情形
員工酬勞	29,700	29,700	0	與 114 年財報估列數並無差異
董事酬勞	0	0	0	

(2) 以股票分派之員工酬勞金額及占本期個體或個別財務報告稅後純益及員工酬勞總額合計數之比例：不適用。

4、前一年度員工及董事酬勞之實際分派情形：

- (1) 113 年度實際分派員工現金酬勞 28,177 仟元，員工股票 0 元，董事酬勞 0 元。
- (2) 公司分派 113 年度員工酬勞及董事酬勞之金額與 113 年度認列費用帳列金額相符。

(六) 公司買回本公司股份情形：無。

二. 公司債辦理情形：

(一) 本公司已發行而尚未償還之國內無擔保轉換公司債詳細資料如下：

115 年 4 月 30 日

公 司 債 種 類	國內第二次無擔保轉換公司債
發 行 ( 辦 理 ) 日 期	113年1月26日
面 額	新台幣100,000元
發 行 及 交 易 地 點	財團法人中華民國櫃檯買賣中心
發 行 價 格	依票面金額113.8%發行
總 額	新台幣壹拾億元整
利 率	0%
期 限	3年期，到期日：116年1月26日
保 證 機 構	不適用
受 託 人	永豐商業銀行股份有限公司
承 銷 機 構	中國信託綜合證券股份有限公司主辦承銷
簽 證 律 師	翰辰法律事務所 邱雅文律師
簽 證 會 計 師	致遠聯合會計師事務所 曾瓊慧會計師
償 還 方 法	除債券持有人申請轉換為本公司普通股，或本公司提前贖回、由證券商營業處所買回註銷者外，本公司於本轉換公司債到期時之翌日起十個營業日內，依債券面額以現金一次償還。
未 償 還 本 金	新台幣313,500,000元整
贖 回 或 提 前 清 償 之 條 款	詳參本公司國內第二次無擔保轉換公司債發行及轉換辦法第十七條
限 制 條 款	無

公司債種類		國內第二次無擔保轉換公司債
信用評等機構名稱、評等日期、公司債評等結果		不適用
附其他權利	截至年報刊印日止已轉換(交換或認股)普通股、海外存託憑證或其他有價證券之金額	101,417,270元
	發行及轉換(交換或認股)辦法	詳公開說明書發行及轉換辦法
發行及轉換、交換或認股辦法、發行條件對股權可能稀釋情形及對現有股東權益影響		依本公司向主管機關申報送件時之評估資料，本次所發行之國內無擔保轉換公司債若全數轉換，股本稀釋比率約為7.26%，尚無重大稀釋致影響股東權益之情事。
交換標的委託保管機構名稱		不適用

(二) 轉換公司債資料：

單位：股；新台幣仟元

公司債種類		國內第二次無擔保轉換公司債	
項目	年度	114年	當年度截至115年4月30日
	轉換公司債市價		
	最高	180.00	191.00
	最低	103.15	125.00
	平均	141.35	152.06
轉換價格		69.6~66.5	66.5
發行(辦理)日期及發行時轉換價格		發行日期：113年1月26日 發行時轉換價格：72.2	
履行轉換義務方式		發行新股	

(三) 交換公司債資料：無。

(四) 總括申報發行公司債情形：無。

(五) 附認股權公司債資料：無。

### 三. 特別股辦理情形

無。

### 四. 海外存託憑證辦理情形

無。

五. 員工認股權憑證辦理情形：

(一) 公司尚未屆期之員工認股權憑證揭露截至年報刊印日止辦理情形及對股東權益之影響。

115 年 5 月 10 日

員工認股權憑證種類	107 年度 員工認股權憑證			111 年度 員工認股權憑證		
	第 1 次發行	第 2 次發行	第 1 次發行	第 2 次發行	第 3 次發行	
申報生效日期及 總單位數	107.8.22 500,000 單位			111.6.21 300,000 單位		
發行日期	107.9.12	108.8.12	111.8.5	111.11.4	112.6.5	
發行單位數 (每單位 10 股)	290,000 單位	210,000 單位	100,000 單位	100,000 單位	100,000 單位	
發行得認購股數占已發行股份總數比率	1.57%	1.14%	0.53%	0.53%	0.53%	
認股存續期間	7 年	7 年	7 年	7 年	7 年	
履約方式	以本公司發行新股交付					
限制認股期間及比率 ( % )	屆滿 2 年可行使認股比例 40%、屆滿 3 年可行使認股比例 60% 屆滿 4 年可行使認股比例 80%、屆滿 5 年可行使認股比例 100%					
已執行取得股數	2,729,000	1,247,000	20,000	0	0	
已執行認股金額	52,503,400	23,540,200	946,000	0	0	

員工認股權憑證種類	107 年度 員工認股權憑證		111 年度 員工認股權憑證		
	第 1 次發行	第 2 次發行	第 1 次發行	第 2 次發行	第 3 次發行
未執行認股數量	0 單位(註1) (0 股)	74,700 單位(註2) (747,000 股)	87,700 單位(註3) (877,000 股)	98,000 單位(註4) (980,000 股)	100,000 單位 (1,000,000 股)
未執行認股者其每股認價格	-	17.70 元	45.20 元	39.60 元	44.80 元
未執行認股數量占已發行股份總數比率(%)	-	0.34%	0.40%	0.45%	0.46%
對股東權益影響	員工認股權憑證發行之主要目的，係以激勵員工長期服務意願並提昇員工對公司之向心力，以共創公司及股東之利益，對股東權益將有助益。				

註 1：因員工離職失效 17,100 單位，171,000 股。

註 2：因員工離職失效 10,600 單位，106,000 股。

註 3：因員工離職失效 10,300 單位，103,000 股。

註 4：因員工離職失效 2,000 單位，20,000 股。

(二) 截至年報刊印日止屬私募員工認股權憑證辦理情形：無。



## 六. 限制員工權利新股辦理情形

無。

## 七. 併購或受讓他公司股份發行新股辦理情形

無。

## 八. 資金運用計劃執行情形

本公司於 112 年度辦理現金增資發行新股暨國內第二次無擔保轉換公司債，就其計劃內容及執行效益說明如下：

### (一) 計劃內容：

1. 本次計劃所需資金總金額：2,007,967 仟元。

2. 本次計劃資金來源：

(1) 現金增資發行新股：現金增資發行新股 15,000 仟股，每股面額新台幣 10 元，採溢價無實體發行，每股發行價格為新台幣 58 元，總募集資金為新台幣 870,000 仟元。

(2) 國內第二次無擔保轉換公司債：發行張數為 10,000 張，每張面額新台幣 100 仟元，發行總面額為新台幣 1,000,000 仟元，發行期間為 3 年，票面利率為 0%，依面額之 113.8% 發行，實際募集總總金額為新台幣 1,137,967 仟元。

3. 計劃項目及預定資金運用進度

單位：新台幣仟元

計畫項目	預定完成日期	所需資金總額	預定資金運用進度				
			112 年	113 年			
			第四季	第一季	第二季	第三季	第四季
購置廠房	113 年第一季	1,550,000	310,000 (註)	1,240,000	—	—	—
購置機器設備及廠務設施	113 年第四季	457,967	—	—	15,000	283,595	159,372
合計		2,007,967	310,000	1,240,000	15,000	283,595	159,372

註：112 年度第四季所需資金係本公司先向中國信託商業銀行以短期借款支應，於募資完成後旋即償還該短期借款。

4. 新增機器設備預計安置地點

桃園市觀音區崙坪里忠愛路 2 段 281 號及 283 號。

5. 預計可能產生之增額收益

本公司主要從事電腦/資訊/家電相關零組件之模具開發與生產，近年受到新冠疫情影響，宅經濟發酵，帶動 3C 消費性電子產品需求成長，加以本公司成功跨足車用/產業設備/醫療相關等領域之沖壓電子零組件，隨著客戶需求增加，現有廠房已不敷使用，為擴充產能及提升生產效率，故擬於國內購置廠房、沖壓設備、電鍍線及車載自動化生產線，預計 113 年中起陸續進行試產及量產，預估 113~117 年度及 117 年以後各年度可增加之營業收入、營業毛利及營業利益如下：

單位：新臺幣仟元

年 度	營 業 收 入	營 業 毛 利	營 業 利 益
113 年度	228,705	52,702	45,447
114 年度	325,444	79,914	71,055
115 年度	390,682	97,851	88,746
116 年度	432,860	111,498	102,139
117 年度及以後各年度	470,408	121,282	111,662

(二) 執行情形：

單位：新台幣仟元

計劃項目	截至 115 年 03 月 31 日止之執行情形			進度超前或落後之原因及改進
購置廠房	支用金額	預定	1,550,000	計畫已執行完畢。
		實際	1,550,000	
	執行進度 (%)	預定	100	
		實際	100%	
購置機器設備及廠務設施	支用金額	預定	457,967	
		實際	457,967	
	執行進度 (%)	預定	100	
		實際	100%	
合 計	支用金額	預定	2,007,967	
		實際	2,007,967	
	執行進度 (%)	預定	100	
		實際	100%	

## 肆、營運概況

### 一. 業務內容

#### (一) 業務範圍

##### 1、所營業務之主要內容：

- (1) 模具及沖件之承製買賣。
- (2) 治具與自動化專用機之製造買賣。
- (3) 各型電器組件及成品之裝配加工。
- (4) 各型機械組件及成品之裝配加工。
- (5) 進出口貿易之經營及國內外廠商之代理業務。
- (6) 除許可業務外得經營法令非禁止或限制之業務。

##### 2、本公司主要業務之營業比重

產品分類	114 年度營業額(仟元)	營業比重
部 品	7,076,196	95.03%
模 具	246,799	3.32%
治 具	47,082	0.63%
商 品	75,935	1.02%
合 計	7,446,012	100.00%

##### 3、本公司目前之商品(服務)項目

產 品	用 途 或 功 能	最 終 產 品
部 品	<p>a.3C(電腦/通訊/家電)及 AI 伺服器相關基礎元件：包含高速連接器端子、機構件及一般金屬沖壓&amp;塑膠射出相關，如彈片、鐵殼、端子。</p> <p>b.車用相關：包含冷卻器基板、射頻連接器接觸件、車燈機構件、馬達外殼、一般沖壓/射出件。</p> <p>c.產業機械相關：包含銀點沖壓鉚合、高低壓斷電器、設備開關接</p>	<p>NB/桌上型電腦、智慧手機、相機、印表機、電視、音響、無線路由器、5G 網通伺服器、AI 伺服器用電池模組與各式板對板與線束連接器。</p> <p>變速箱冷卻器、GPS/音響系統、車用小馬達、電池連接器、發電機穩壓調節器、LED 大燈散熱鰭片、高頻連接器（如 FAKRA / Mini FAKRA）等。</p> <p>繼電器、開關總成、不斷電系統</p>

產 品	用 途 或 功 能	最 終 產 品
	點。 d. 醫療用週邊：包含電子連接器機構件、彈片、各式塑膠射出與金屬加工件。	電池、無熔絲開關、智能熱水器。手術電燒刀、手術縫合器、心律調節器、血糖機。
模具	部品用模具。	同上
治具	客戶組裝手動線或專用機用機械加工零配件	同上『用途或功能』系統零組件
商品	外購轉售之其他零組件、配件及原物料等。	—

#### 4、計劃開發之新商品(服務)

- (1) 智慧手錶充電連接器模具開發。
- (2) 不鏽鋼 VCM 抽引鐵殼模具開發。
- (3) Mini Fakra 端子模具開發。
- (4) 大型伺服器用電池外殼單工程模開發。
- (5) 半導體用微小 POGO PIN 彈簧針模具開發。

## (二) 產業概況

### 1、產業之現況與發展

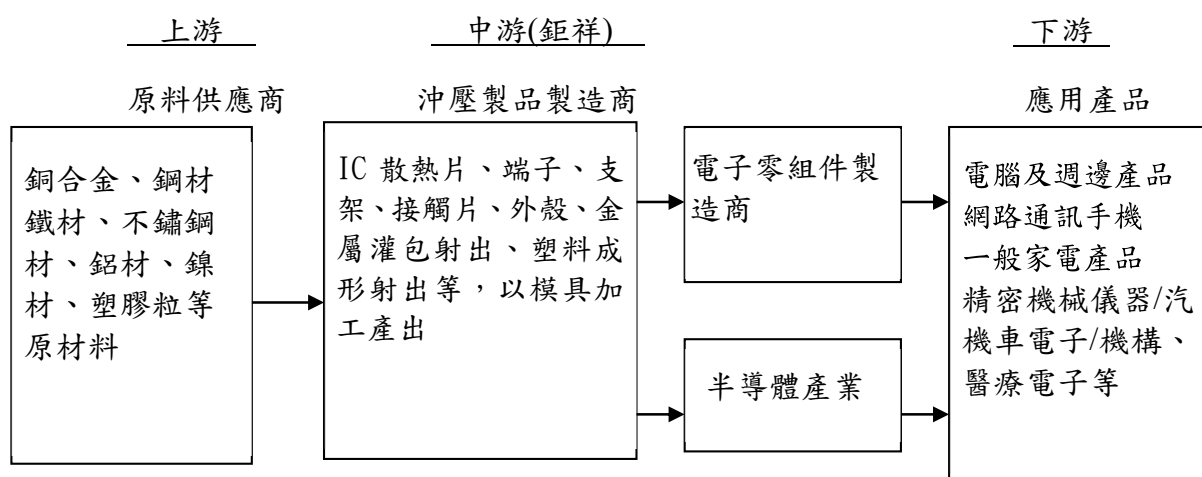
模具產業，在我國工業發展扮演重要角色，其雖不是高科技產業，但工業化程度愈高，仰賴模具穩定大量生產之需求愈明顯，因此模具產業亦被稱之為機械工業之母！近年來，台灣許多產業面臨中國大陸與東南亞國家的強力競爭，開發中國家人力資源等諸多成本的優勢，往往促使國內廠商面臨極大經營壓力；尤其模具產業在上述兩個區域內，日本/韓國/台灣皆有大量佈點投資，間接造就/培養了當地基礎甚或高階技術人才，且當地政府亦將模具產業列為重點扶持項目(減免稅賦/低利貸款/買設備/買技術)積極培養在地企業，不僅提升其國內工業技術水平，更向全球市場拋出低價競爭策略，特別是中國大陸，甚至已可做到整廠輸出佈局全球，對台灣模具業界影響至巨。相對的，日本雖然執模具技術之牛耳，在整體精密度/品質等方面領先超過二十年，但終也敵不過現實價格壓力，於市場競爭中發現，降價求售爭取訂單意圖明顯，加上日幣/台幣消長之匯差，對台灣模具業界又是另一記重拳。

面對此不可逆之大環境，本公司早在 1989 年開始即已佈局因應，提前全球設立據點，因地制宜貼近客戶。截至目前為止全球合計已有 19 個生產與銷售據點，皆能發揮最大功效，實質挹注集團營收。再加上不斷研發導入新製程，除傳統模具沖壓外，垂直整合上下製程，包含機械加工、電鍍、塑膠射出、雷射銲接、自動組裝等製程，持續維持技術領先地位。

此外，在 AI 運算、車用電子及工業自動化需求帶動下，精密金屬零組件市場持續成長。本公司透過產品應用多元化策略，已逐步降低對單一產業依賴，並在高外銷比重與全球布局下，強化公司整體營運韌性並提升長期成長動能。

## 2、產業上、中、下游之關聯性

沖壓或射出之模具製品上游主要為原料提供者，而其下游幾乎涵蓋各行各業，就本公司而言，主要產品為 3C 製品/精密機械/汽機車相關/醫療電子或用具之沖壓/射出件，上、中、下游關連性如下所示：



## 3、產品之各種發展趨勢

3C(電腦/通訊/家電)智能數位化，5G 高速網通普及化，製造生產自動化，電動汽機車量產化...凡此種種趨勢早期皆為各產業目標，時至今日已經是現在進行式，拜電子資訊產業蓬勃發展下，其市場規模亦隨之擴展。不一樣的是---所需零組件精度需求更高/體積更小/功能要求更多/價格更便宜，倘拘泥局限於單一技術，要滿足這些變化，若無法跟著改變提升被市場淘汰是遲早的事。

沖壓方式的生產，除精密快速的沖床設備外，模具開發設計左右沖壓製品之精度、良率及產能，本公司除符合上述條件外，更結合射出、鉚接等製程。做全面性技術製程整合並導入開發全自動生產設備，以提供更高效率與高品質之製造服務。

#### 4、競爭情形

以本公司目前 2,180,810 仟元(含待登記股本 3,278 仟元)之資本額而言，為國內專業連續沖模廠中規模最大之一，由於廠商家數眾多，模具開發沖製產品範圍廣泛，故市場約略佔有率資料無法取得，各廠之競爭能力取決於設備及模具開發能力。且各廠之產品彼此間多所歧異，營業重心各廠分散，依此產業特性而言，同業間競爭項目較不明顯。

面對現實之嚴峻環境，本公司具備四大優勢：

- A. 根留台灣，放眼大陸，配合客戶群需要，迄今於大陸地區已佈局 9 個生產據點，另外在泰國/馬來西亞/印尼/墨西哥/菲律賓亦設立工廠，連結成全面性之供應網。
- B. 積極開發引進歐、美、日客戶，台灣總部將以追平甚至超越日本同業之技術水準，吸引世界連接器前十大相關客戶青睞，從外銷比例已超過 70%顯示，顯示公司已具備國際市場競爭力，並有效降低本地市場價格競爭壓力。
- C. 一般業界皆著重單一技術，例：剪切/折彎/抽引/冷鍛/射出/端子/金屬灌包等等。只能選擇一或二種進行開模，但本公司發展全面性技術，只要是模具皆可承接開模生產。
- D. 模具技術交錯應用，除原電子零組件外，更跨領域至產業機械/汽機車/醫療等，建構一貫化製程，全面性提供市場需求。

目前上市櫃之同業有：同協電子(5460)、鋁新(2415)、佳穎(3310)、一詮(2486)、順德(2351)、建通(2460)及嘉彰(4942)。本公司具有先進的機器設備如：光學研磨機、線切割機、引孔放電設備及模具設計開發能力，50 餘年來專業經營累積了兩萬多套的經驗，著稱於同業，目前國內同屬電子、電腦金屬片零件沖壓製造廠家數甚多，但大多規模小，故無論從公司規模、機器設備、研發能力及產品精密度、複雜度而言，本公司均為同業中之佼佼者。

### (三) 技術及研發概況

#### 1、最近年度及 115 年第 1 季止之研發費用

單位：新台幣仟元

項 目	年 度	
	114 年度	115 年第 1 季
研發費用	177,389	47,444
銷貨收入淨額	7,446,012	2,167,648
占銷貨收入淨額之比率(%)	2.38%	2.19%

## 2、最近年度開發成功之技術或產品

年 度	研 發 成 果
113 年	113 年集團新模設計開發 533 套。
	成功開發
	高速傳輸用 TYPE C 連接器一貫化生產製程開發
	手術縫合器模具開發
	Mm WAVE天線模組BTB連接器端子開發
	PITCH 0.4mm半導體晶片測試用探針開發
	高階無線耳機2 in 1震動喇叭開發
	智能倉與ERP對接系統研發導入 車用散熱片自動組裝機開發導入量產
114 年	114 年集團新模設計開發 696 套。
	成功開發
	AI線纜用類電路板模組連接器端子
	Micro Board to Board筆電用板對板連接器
	智慧型穿戴裝置天線模組
	智慧型穿戴裝置充電吹殼
	電動車用繼電器模組
	黃銅3段式高抽引產品製造技術
	全包圓產品端面拍壓工藝精進
	機密攝像頭模組連接器
	不銹鋼成品長227mm模組連接器
	18PIN信號端子
	半導體Clip端子
兩段圓管相接處全周90°成型產品研發	

### (四) 長、短期業務發展計劃

#### 1、短期計劃

##### (1) 強化行銷，持續開發國內外知名客戶

繼日本市場後，歐美系客戶亦正積極佈線展開中，預計規模將倍數於日本市場，為集團全球發展策略奠定穩定基礎。

##### (2) 自動化生產與機器視覺檢測，滿足客戶質與量之需求

透過模具設計與機械加工 CAD/CAM 串接 CNC 自動化，同時搭配生產中線上機器視覺品質檢測系統與捲裝系統自動化，對客戶而言，質與量的滿足就是訂單的保證，公司業務推展將達事半功倍之效。

(3) 一站式整合採購模式逐漸成為市場趨勢

依公司發展策略--精密模具、表面處理、沖塑合一將整合為標準製程，此領域幾乎含括終端客戶產品所有零組件範圍，對客戶之採購策略預計產生革命性改變。

(4) 導入 ERP 資源整合系統與建立全球運籌管理機制

ERP 資源整合系統導入集團各營運據點，將企業的營運策略、經營模式、財務資訊及人力資源作業透過 ERP 系統的資源整合同步產生即時的管理報表，以提高企業經營效率與效果。

(5) 推行集團管理標準化制度

鉅祥集團在全球已有 19 個生產與銷售據點，未來的營運策略將以集團運作管理的思維方式來運作，專案團隊將分階段對各生產據點展開標準化制度建置。

第一階段：已推動各生產據點基礎管理。

第二階段：將陸續展開營運系統規劃、材料採購、營業市場、人才教育和職能盤點等管理制度建置。

第三階段：台灣總公司於 107 年導入豐田式 TPS 管理，在生產效率/品質確保/成本低減等方面提昇，做為集團標竿後，後續逐年將於全球各廠分別推動導入，達到節省成本和增加獲利來展現集團營運實力。

## 2、長期計劃

(1) 與國際級大廠成為合作夥伴，並加速國際化分工，構築全球區域性生產及行銷網路，與國際大廠以集團對集團合作模式，成為國際知名金屬零件專業製造領導廠商。

(2) 培育人才

透過多所學校進行建教合作，使在學學生提早接觸精密模具工業，由實做中學得一技之長，間接培育公司未來所需之人才。

(3) 透過產業或技術合作，研發新產品開創新商機

除藉由與政府研究單位或是客戶之研究單位之合作，改良現有生產技術，開發新產品以拓展新商機，更積極與客戶研發設計部門合作，期望最終新世代產品於設計階段即能參與合作與開發，共同尋求最佳製程，確保新產品商機。

## 二. 市場及產銷概況

### (一) 市場分析

#### 1、主要商品(服務)之銷售(提供)地區

本公司為確切掌握市場動態與提供售後服務，採取直接銷售予客戶之行銷策略，並未透過代理商代理銷售。本公司產品主要係電子零組件部品及模具（二者約佔 114 年度銷貨淨額約 98%），為資訊電子產品不可或缺之零件，因此其銷售對象包括桌上筆記型電腦、通訊、家電設備及其他資訊電子產品製造廠商。

另外車用相關零組件與產業機械領域亦積極佈局建置中，114 年佔整體業績分別為 18%與 33%，分散產業風險效果逐漸顯現，有助於提升營收穩定性、長期成長動能及整體獲利能力。

最近二年度主要產品銷售區域別

單位：新台幣仟元；%

年 度 銷售地區	114 年度		113 年度	
	金 額	%	金 額	%
台灣	1,696,359	22.78	1,379,584	20.87
美洲	278,714	3.74	320,757	4.85
亞洲(台灣以外地區)	5,185,190	69.64	4,631,565	70.08
其他地區	285,749	3.84	277,563	4.20
合 計	7,446,012	100.00	6,609,469	100.00

#### 2、產品之市場佔有率

本公司為專業精密金屬沖壓之生產廠商，而模具沖製產品應用範圍廣泛，包含汽機車零組件、自行車零組件、電機零組件、家電產品、通訊零組件、電子電腦業及日用五金等，目前與本公司同屬專業金屬零件沖壓之主要競爭對手有同協電子(5460)、鋁新(2415)、佳穎(3310)、一詮(2486)、順德(2351)、建通(2460)及嘉彰(4942)等多家廠商，惟各廠商間所沖壓之產品彼此間多所歧異，相關資料難以取得，加上本公司之產製各式零件種類繁複，其市場佔有率缺乏精確之統計，因此尚無法估算本公司之市場佔有率。

### 3、市場未來供需狀況與成長性

本公司主要從事金屬沖壓零組件之製造、加工及買賣，為電子產品的基礎元件。由於金屬零件製品單價大多不高，需要量產以達規模經濟之效，而沖壓即為達大量生產所應用之重要方法，利用單獨或綜合運用沖切、彎曲成形之製程，將銅鐵等金屬胚料製成各種製品，如手機用 SIM 卡、記憶卡，USB 等使用之金屬外殼、接觸彈片、端子及其他金屬片等，其中單向電子零組件即使用多種沖壓金屬零件，而一項完整之電子產品中金屬片更是種類繁多。由於經濟水準提升，日常生活電氣化、自動化已是不變的趨勢，金屬片其導電性運用的功能，於整體電子產業居關鍵性的角色。

電子零組件普遍運用於資訊、通訊、消費性電子及其它電子製品，而在終端產業受景氣緩慢復甦影響下，將帶動電子零組件即所需金屬零組件製品之需求。尤其智慧汽車發展已成形，各大汽車廠無不積極投入研發，車用電子之發展將會是下個世代最重要產業，其經濟規模將無意外的與傳統數位電子產品並駕齊驅，模具產業亦自然成為不可取代之關鍵製程，後續發展值得期待。

隨 AI 運算、高速傳輸及車用電子應用快速發展，對精密金屬零組件需求持續提升，並帶動高精密與高附加價值零組件需求成長。

### 4、競爭利基

#### (1) 跨領域製程整合

電子產品皆需依賴模具方能具大量生產優勢，產品組合不外乎金屬和塑膠，本公司以 50 餘年金屬精密模具為基礎，跨領域導入塑膠射出技術，更將技術提升至金屬結合塑膠之沖塑合一複合模(Insert Molding)此外並將雷射加工應用於外殼銲接，在 3C、車載、醫療、產業設備等全方位領域，提供全製程服務利基。本公司具備跨領域製程整合能力，結合沖壓、射出、電鍍及組裝等一貫化製程，並透過全球生產布局與高外銷比重，建立服務國際客戶之能力，在品質、交期及成本控制上具備整體競爭優勢，並有助於提升毛利結構、營運效率及整體獲利能力。

#### (2) 嚴謹完整之教育訓練體制

技術產業首重教育訓練傳承，等同正式部門編制之教育訓練中心，不但對所有新進人員做完整教育訓練，包含公司優良文化面、技術面、工作態度面等等，更針對在職人員實施態度、技術等定期再訓練機制，讓公司優良傳統與技術能有效傳承。

### (3) 生產一貫化及自動化

本公司引進 CAD 及 CAM 模具設計及加工軟體多年，以輔助設計及機械加工，達到提昇模具設計及機械加工時效之目的；另本公司為精密連續模具，具備之品質精良、速度快、數量多的先天優勢。

### (4) 國際生產及行銷網

本公司於馬來西亞、印尼、泰國、菲律賓、日本、墨西哥及大陸之上海、青島、蘇州、深圳、東莞、廈門、天津及武漢等地設廠，形成國際性之生產及行銷網，除配合客戶就近供貨之地緣便利性，與客戶間合作更形密切，並降低單一地區景氣波動對營運與獲利之影響，提升整體營運韌性。

綜合而言，本公司憑藉一貫化製程整合能力及全球供應鏈布局，已建立穩固競爭優勢與市場進入門檻。在 AI 伺服器、車用電子及工業自動化等高成長產業需求帶動下，未來可望持續提升產品附加價值與獲利能力，強化整體成長動能。

## 5、發展遠景之有利、不利因素與因應對策

### (1) 有利因素

#### A、行銷之有利因素

- a. 突破本土發展，成功穩固日本市場，並積極開發歐美市場正式邁入國際化。
- b. 深耕市場五十餘年，客戶群穩定。
- c. 全球生產據點佈局，就地提供完善服務。
- d. 應用產業多樣化，從 3C 跨入車載、醫療、產業設備等領域不受單一產業景氣及淡旺季影響，風險分散。

#### B、市場之有利因素

- a. 擁有豐富的模具研發能力及經驗，領先同業。
- b. 專業經營精密連續沖模為國內專業模具設計與金屬零件沖壓專業代工廠。並於跨入塑膠射出與雷射加工後，更形成全方位領域專業精密模具供應廠商。
- c. 既有客戶長久配合信賴穩定度高，且新客源穩定成長。
- d. 產品應用廣泛，只要是大量生產就必須依靠模具，市場需求不虞匱乏。

### C、生產之有利因素

- a. 設備齊全，跨領域全製程皆可製作。
- b. 主要原物料銅、鐵、不銹鋼以及塑料為大宗物資，市場上普遍流通，貨源供應充足。
- c. 通過 ISO 9001、ISO14001、IATF 16949 認證及 ISO 14064-1 查證，品質保證與生產設計能力深受肯定。

### (2) 不利因素及因應對策

#### A、電子產品替代交換迅速，產品生命週期縮短，技術須不斷突破。

因應對策：與客戶維持長期且良好之關係並深入客戶之需求，共同研發新產品及研討產品未來之發展方向，進而可預作開模及生產之準備。

#### B、部份原料依賴進口，料源控制不若國內採購容易。

因應對策：以成本及品質考量基礎，建議客戶採用國內生產之原材料。

#### C、原物料價格節節上漲。

因應對策：利用集團大量用料的優勢進行集體議價，另外採取事先預訂的方式降低售價，並透過供應商與代理商蒐集及開發相關貨源資料以資因應。

#### D、勞工成本逐年上升，增加營運成本。

因應對策：透過目標及績效管理，提高人員生產效率。

#### E、因業務成長迅速，致力建立海外據點拓展海外市場情況下，人力需求在所難免。

因應對策：加強在職訓練，積極引進各類人才，培育新血輪。

## (二) 主要產品之重要用途及產製過程

### 1、主要產品之重要用途簡述如下：

主要產品		重要用途
部品	精密端子	手機I/O連接器端子，連接手機內部各種信號。 車用電子相關連接器，連接車內智慧系統。
	外殼	各式記憶卡連接器之外殼，保護內部零組件。 產業機械繼電器/無熔絲開關/不斷電系統相關產品。
	背光板	各式智慧型手機/車載螢幕/產業機械螢幕等使用面板。
	機構件	應用在投影機、數位相機、智慧型手機等內部機構件。
	散熱機版	應用在車載LED大燈照明用散熱銅基板。
	Insert Molding	記憶卡核心組件、防水USB傳輸連接器、汽車馬達&剎車系統、醫療用非侵入性組件。
模具	電腦、消費電子、通訊電子、車用電子及醫療電子等精密零件之沖壓& Insert Molding模具。	
治具	生產設備之另件。	

### 2、主要產品之產製過程：

#### (1) 部品：

材 料 → 沖壓生產 → 成品加工處理 → 包 裝 → 入 庫  
 沖壓金屬件 → 塑膠材 → Insert Molding → 包 裝 → 入 庫

#### (2) 模具：

接 單 → 設 計 → 出 圖 → 零 件 製 造 → 交 樣  
 → 客 戶 承 認

#### (3) 治具：係依據客戶圖面加工之零件。

## (三) 主要原料之供應狀況

本公司生產所需之主要原物料銅、鐵、不銹鋼均屬大宗物資，取得相當容易，在各金屬材料供應商之配合下，品質、數量、價格、交期均能維持一定水準，從未發生供貨不足致使生產停頓之狀況。

(四) 最近二年度任一年度中曾占進(銷)貨總額百分之十以上之客戶名稱及其進(銷)貨金額與比例:

1. 占進貨金額百分之十以上廠商

最近二年度主要供應商資料

單位：新台幣仟元

年度	113 年			114 年			115 年度截至 3 月 31 日止					
	項目名稱	金額	占全年度進貨淨額比率(%)	與發行人之關係	名稱	金額	占全年度進貨淨額比率(%)	與發行人之關係	金額	占當年度截至 3 月 31 日止進貨淨額比率(%)	與發行人之關係	
1	其他	2,313,050	100.00	-	其他	2,575,804	100.00	-	其他	830,533	100.00	-
2	進貨淨額	2,313,050	100.00	-	進貨淨額	2,575,804	100.00	-	進貨淨額	830,533	100.00	-

註：113 年、114 年及 115 年第 1 季本集團並無達合併進貨淨額 10% 以上者，故不予以揭露。

2. 占銷貨金額百分之十以上客戶

最近二年度主要銷貨客戶資料

單位：新台幣仟元

年度	113 年			114 年			115 年度截至 3 月 31 日止					
	項目名稱	金額	占全年度銷貨淨額比率(%)	與發行人之關係	名稱	金額	占全年度銷貨淨額比率(%)	與發行人之關係	金額	占當年度截至 3 月 31 日止銷貨淨額比率(%)	與發行人之關係	
1	A 公司	1,062,532	16.07	無	A 公司	1,251,350	16.81	無	A 公司	419,758	19.37	無
2	B 公司	914,460	13.84	無	B 公司	916,745	12.31	無	B 公司	240,006	11.07	無
3	其他	4,632,477	70.09	-	其他	5,277,917	70.88	-	C 公司	230,586	10.64	無
4	-	-	-	-	-	-	-	-	其他	1,277,298	58.92	-
5	銷貨淨額	6,609,469	100.00	-	銷貨淨額	7,446,012	100.00	-	銷貨淨額	2,167,648	100.00	-

三. 從業員工最近二年度及截至年報刊印日止，從業員工人數、平均服務年資、平均年齡及學歷分布比率

最近二年度及截至年報刊印日止從業員工資料

年度		113 年度	114 年度	當年度截至 115 年 3 月 31 日
員 工 人 數	直接人員	1,590	1,741	1,843
	間接人員	940	969	981
	合計	2,530	2,710	2,824
平均年歲		39	38	37
平均服務年資		9	8.8	8.6
學 歷 分 布 比 率	博士	-	-	-
	碩士	1%	1%	1%
	大專	36%	38%	37%
	高中	42%	39%	39%
	高中以下	21%	22%	23%

四. 環保支出資訊

- 1、最近年度及截至年報刊印日止，因污染環境所遭受之損失(包括賠償及環境保護稽查結果違反環保法規事項，應列明處分日期、處分字號、違反法規條文、違反法規內容、處分內容)，並揭露目前及未來可能發生之估計金額與因應措施，如無法合理估計者，應說明其無法合理估計之事實：無此情形。
- 2、本公司於 114 年度投入環保支出費用年支出約\$4,237 仟元，另外為了替世界環保盡一份心力，公司於 114 年規劃綠色採購作業，經統計 114 年綠色採購金額共計 \$5,746 仟元，並且規畫廠內原材料及棧板 Recycle 使用降低垃圾產出量成效良好。
- 3、本集團已陸續在總公司新屋廠、上海廠、蘇州廠及馬來西亞廠設置廠房屋頂太陽能板，共計投入經費約為 19,068 仟元。

## 五. 勞資關係

(一) 本公司各項員工福利措施、進修、訓練、退休制度與其實施情形，以及勞資間之協議與各項員工權益維護措施情形。

### 1、員工福利措施

- (1) 本公司於民國 75 年 7 月 29 日成立職工福利委員會，並經主管機關(75)府社字第 097577 號函(府社勞字第 1421 號)核准在案。
- (2) 福利事項，由員工及職工福利委員會執行監督，定期召開會議，促進勞資合作，員工協調改善營運管道暢通。
- (3) 公司員工一律參加勞保、健保及新制勞工退休制度，各項福利悉依相關條例之規定辦理。
- (4) 其他福利項目
  - A. 生日禮品及年節各項禮品。
  - B. 各項婚喪生育補助及設置急難救助。
  - C. 重視休閒定期自強活動、舉辦各項團康活動及成立「瑜珈社」、「慢跑社」、「高爾夫球社」、「籃球社」、「羽球社」及「手工藝社」等社團。
  - D. 辦理員工年度旅遊，部門聚餐等大型活動。
  - E. 提供外地員工宿舍。
  - F. 提供中餐費用補助。
  - G. 補助員工及員工子女獎助學金。
  - H. 成立”健身中心”提供優質場域讓員工運動，增強活力及免疫力。

### 2、員工進修、訓練措施

本公司訂定訓練原則與訓練政策，當作所提供的各項教育訓練的共同準繩，促使公司員工能認知其所從事訓練活動的關聯性及重要性，讓他們了解正確的方向來達成訓練與工作目標。

#### (1) 訓練政策與目標

A、本公司致力成為精密金屬元件世界領導級之製造廠商，並且秉持己利、人利、社會利的使命，努力達成扮演人類科技文明要角的願景，本公司每一位員工都必須被訓練培養成具有善良、誠信、勇敢、負責的工作與生活態度，我們相信唯有當每一位鉅祥人都具有這些特質時，才能夠創造出永續長青的鉅祥企業。

B、為了貫徹將人才轉為人財的教育理念，本公司承諾將提供多元訓練課程，培育員工成為專業優秀人才，持續優化訓練品質系統，強化員工競爭力，達成企業永續經營的目的。鉅祥的員工，每個人都能夠接受專業、有規劃的教育訓練，來提昇員工在執行各項職務時所必須具備的技術及管理能力，並激發員工潛能，使企業成長與員工才能發展計劃緊密配合，提高生產效率。

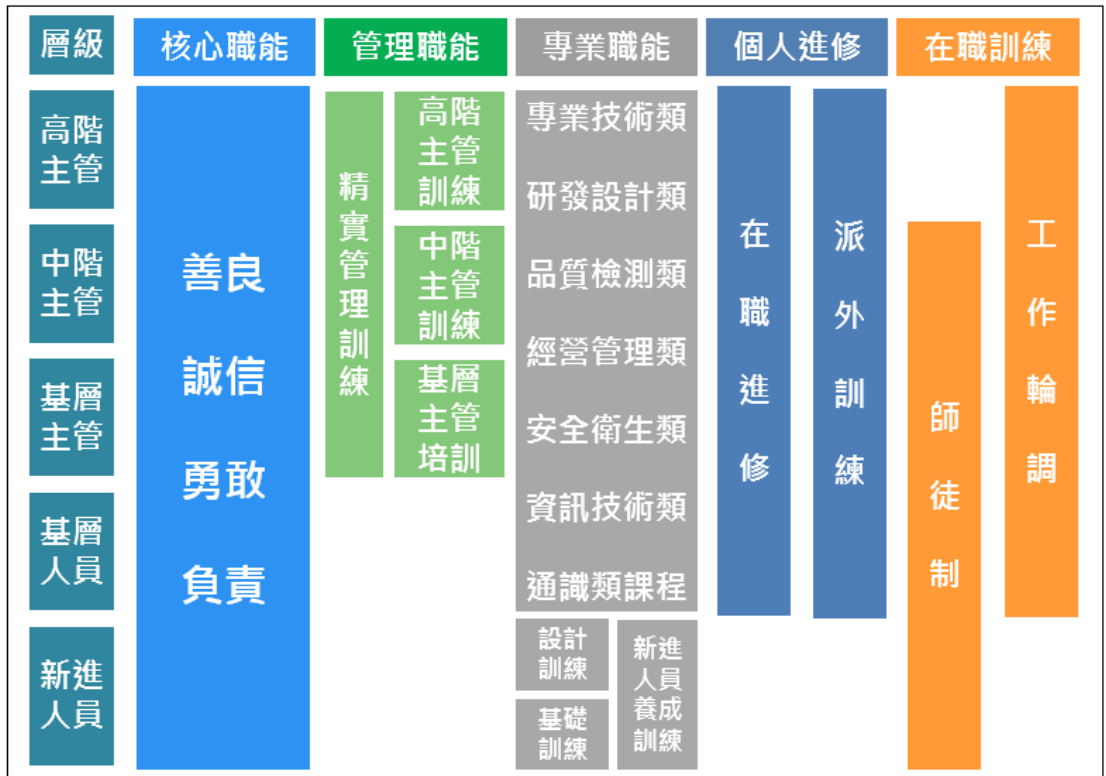
### (2) 教育訓練計畫產生流程

為了達到「永續經營」的企業目標，對於教育訓練本公司採用由上到下的策略管理模式，藉由此模式所產出的教育訓練，能夠符合本公司營運方向，並將本公司的教育訓練資源，做最有效的運用，讓教育訓練成果，能夠直接的表現在工作績效上，確實達到強化員工素質、增加公司競爭力的目標。



### (3) 教育訓練體系

為了讓公司人力資源策略發展能夠有效進行，在教育訓練體系的設計上，我們規劃了新進人員專屬的教育訓練課程、階層別管理類訓練系統、職能別專業訓練系統和 On-Job Training 系統四大區塊，並利用職能盤點了解人力落差，執行教育訓練。



(4) 教育訓練現況：

本公司 114 年教育訓練實施狀況統計表(台灣廠)

統計項目	訓練種類	
	內部教育訓練	外部教育訓練
受訓總人次數	1,029 人次	149 人次
受訓總小時數	231 hr	661 hr
教育訓練費用	364 仟元	430 仟元

本公司為貫徹將人才轉為人財的教育理念，培養人才累積人財做為本公司永續發展的基石，於 2004 年成立集團教育訓練中心，負責本公司新人與在職人員模具知識之基礎訓練、設計訓練、模具生產及新模組裝之訓練，目前該中心有專業講師及主管，目前在集團內成立「鉅祥 e 學苑」將相關教育訓練教材 e 化導入全集團。訓練中心同時針對新進人員和職能不足的員工，執行訓練與考核，公司教育訓練已標準化，並於 112 年、115 年獲得勞動部勞動力發展署桃竹苗分署 TTQS 教育訓練評鑑銀牌之殊榮。



#### A. 工作環境與員工安全保護措施

本公司基於為社會的一份子，非常重視社會責任(CSR)，對於工作環境已取得 ISO-14001 認證，公司環境政策為「保護地球自然資源，減少對環境造成污染，遵守各項環保法令規章」；另外對於員工工作安全保護措施執行也相當重視，每一季主管皆主持「安全衛生委員會」以檢討廠內相關工業安全衛生活動，在工作環境與員工安全方面，每年度設定重大目標及管理方案做為執行依歸，相關管理方案彙整如下：

項次	目標/標的	方 案	執行前說明	執行成效
1	沖壓職場內全面戴耳塞以保護員工聽力	由安全委員會組成稽核小組，每月不定期查檢	少部分員工未依規定戴耳塞，長期容易導致聽力受損	沖壓人員已將戴耳塞成為習慣，成效良好
2	沖床加裝安全簾	無法設置隔音箱之沖床加裝安全簾	沖床作動時若零件飛出容易產生潛在之危害因子	全廠無法設置隔音箱之沖床加裝安全簾共計 86 台
3	全面執行程序書電子化管理	ISO 程序書文件電子化，減少紙張損耗	ISO 程序書紙本列印浪費紙張，且簽核速度較慢	購置軟體改採電子化簽核速度快，且書面電子化可節省紙張及碳粉浪費
4	節約包裝材料	全面執行節約包材 TRAY 盤，回收重複使用	包材 Tray 盤未回收，容易導致成廢本浪費，也容易導致環境污染	全面回收 Tray 盤除了可節省成本，亦可達到保護地球資源成效
5	廠區燈管由傳統式燈管更換成 T5 或 LED 省電燈管	已於 99 年全廠將傳統式燈管汰換成 T5 或 LED 燈管	廠內燈管為傳統式燈管較為耗電，汰換完 T5 或 LED 省電式燈管	完成廠內 T5 或 LED 燈管汰換，降低電力使用減少 CO2 排放量
6	空壓機更換為變頻式空壓機	將傳統螺旋式空壓機更換為變頻式空壓機	就有傳統螺旋式空壓機效能較低且較浪費電力	降低電力使用減少 CO2 排放量
7	員工考勤制度電腦化	藉由觸控式人性化介面設計員工考勤電腦化系統以降低紙張使用量	原有考勤為使用紙本作業不僅浪費紙張且時效性較差	降低紙張使用量且增進考勤作業之即時性

項次	目標/標的	方 案	執行前說明	執行成效
8	公文系統電腦化	將傳統紙本簽呈改成電腦簽核方式作業	未電腦化之前為紙本簽核，紙本簽核容易遺失且不易得知簽核狀況	降低紙張使用量增加簽核效率
9	智慧型工廠監控系統	為了節省電費，建立冷氣及空壓機監控系統	無法監控冷氣機及空壓機使用狀況	監控冷氣機與空壓機使用效率，避免浪費，以節省電費
10	垃圾減量	進行垃圾源頭管理，落實將垃圾分成五類	未落實垃圾分類作業	達成垃圾減量 15%
11	綠能發電	廠房屋頂設置太陽能板	使用傳統電能，較易產生環境衝擊	設置容量為197.65KW 每年度約可產生 209,114度的綠電
12	避免員工因工件掉落導致腳部受傷	提供同仁安全鞋	未提供安全鞋，有產生工安的風險	執行成效良好，避免工安事件產生
13	儲運課人員購買空調服	提供儲運課在室外工作人員空調服	公司制服	因夏季酷熱避免室外工作人員熱中暑

B. 後續對環境及職業安全衛生促進活動：

a. 有害物質限用(ROHS)推動活動：

ROHS 在 2006 年 7 月 1 日正式生效，銷售到歐盟產品不得含有鉛、鎘、汞、六價鉻、多溴聯苯及多溴二苯醚等六項有害物質，本公司亦積極推動全集團購買數台 XRF 機器自行檢測外，更要求供應商必須要有相關公正單位檢測報告，擁有一套完整的檢測機制以符合 ROHS 要求。

b. 本公司於 2024 年取得 ISO-45001 驗證通過，相關職業安全衛生作業之執行皆依照 ISO 國際標準條文及政府法令要求作業

c. 職業災害之預防措施機制：

每三個月定期召開安全衛生委員會，本公司新進員工依規定實施工安講習外，每年度每位員工至少需要受職業災害預防教育訓練課程二小時以上以增強員工對於職業災害認識，預防職業災害的產生。

d. 每年度員工免費健康檢查

公司將員工視為資產，每年度公司皆會請合格醫療院所對員工免費身體健康檢查，另對於特殊作業噪音及粉塵人員，公司也會一同做檢查以了解員工身體狀況，作為員工健康管理分級依據。

e. 全廠飲用水水質檢測：

每季對飲用水委由外部合格檢測機構做水質檢測，以確保員工飲用水安全。

f. 鼓勵員工成立社團活動：

100 年度興建員工「室內體育場」並於 111 年設置「健身房」提供員工運動良好場地，為了維護員工身心健康，本公司鼓勵員工成立社團活動，除原有社團外，另外成立了「瑜珈社」、「慢跑社」、「高爾夫球社」、「籃球社」、「羽球社」及「手工藝」等社團。

g. 實施自動檢查作業：

員工在面對不同的作業環境、製程、操作與作業時，可能會因為不安全的作業、設備或管理等因素而造成身體的傷害，為此公司制定自動檢查辦法，針對車床、沖床、銑床……等危險性機械或設備設置自動檢查表。

h. 現場作業環境測定：

本公司每年度皆委託合格環境測定單位，針對公司噪音、粉塵及局部排氣裝置做環境測定，年度測定結果皆為合格，以保障員工作業環境安全。

i. 週界環境測定：

本公司每年度皆委託合格環境測定單位，針對公司噪音及放流水做環境測定，年度測定結果皆為合格，以維持廠鄰間之和諧關係。

j. 廠內設置職業專科醫生及護士執行廠內健康促進之活動。

(二) 最近年度及截至年報刊印日止，因勞資糾紛所遭受之損失(包括勞工檢查結果違反勞動基準法事項，應列明處分日期、處分字號、違反法規條文、違反法規內容、處分內容)，並揭露目前及未來可能發生之估計金額與因應措施，如無法合理估計者，應說明其無法合理估計之事實：

本公司採人性化管理，勞資雙方建立共存雙贏之觀念，勞資關係和諧，自 62 年成立至今，並無發生重大因勞資糾紛而導致損失之情形，加以本公司管理及福利制度完善，預估未來因勞資糾紛而導致損失之可能性極低，並無無法合理估計之情形。

## 六.資通安全管理

### (一) 資通安全風險管理架構

資通安全組織：資通安全稽核人員、資通安全主管、資通安全人員

由本公司稽核室人員，定期辦理資通安全作業之稽核，就稽核發現事項，要求改善，並追蹤至改善完成。

專責人力及資源之配置：

- 1.資通安全主管 1 人，負責對資通安全狀況進行預警、監控，並對資通安全狀況與事件進行處置。
- 2.資通安全人員 1 人，負責規劃及執行各項資通安全作業。
- 3.本公司負責重要資通系統之管理、維護、設計及操作之人員，應妥適分工，分散權責。
- 4.本公司之資通安全主管人員，應負責督導所屬人員之資通安全作業，防範不法及不當行為。
- 5.專業人力資源之配置情形不定期檢討，並持續改善。

### (二) 資通安全政策

資通安全政策：

- 1.因應內外資通安全情勢變化，鑑別核心資通系統可能遭遇營運中斷的風險，不定期檢討資通安全管理之有效性。
- 2.鑑別機敏資訊及資通系統之機密性與完整性建立防護措施，避免未經授權的存取與竄改。
- 3.應強固核心資通系統之韌性，訂定核心業務持續運作計畫，確保公司業務持續營運。
- 4.應因應資通安全威脅情勢變化，不定期辦理資通安全教育訓練，透過訓練課程、內部會議、郵件公告等方式宣導，以提高公司使用資訊系統同仁之資通安全意識。

資通安全目標：

1. 知悉資安事件發生，能於規定的時間完成通報、並及時應變及復原作業。
2. 適時因應法令與技術之變動，調整資通安全維護之內容，以避免資通系統或資訊遭受未經授權之存取、使用、控制、洩漏、破壞、竄改、銷毀或其他侵害，以確保其機密性、完整性及可用性。
3. 人員資安防護意識持續精進，資通安全主管及人員不定期接受資訊安全專業課程訓練。

資通安全政策及目標之核定程序，應定期審視資通安全政策目標，簽陳至本公司總經理核定，有必要時管理階層會向董事會報告資通安全運作情形。

資通安全政策及目標之宣導，不定期透過教育訓練、內部會議、郵件公告等方式，向集團內所有人員進行宣導。

### (三) 具體管理方案及投入資通安全之資源

核心資通系統：

1. 電腦權限管理：人員帳號、權限管理、系統操作
  - (1) 人員帳號權限管理與審核機制
  - (2) 人員帳號權限定期盤點
  - (3) 人員電腦登入密碼定時更新機制
2. 存取管制：人員存取內外部系統、資料傳輸管道安全措施
  - (1) (內/外)部存取管控
  - (2) USB 存取管控
  - (3) 機密資料管控
  - (4) 操作行為軌跡紀錄
3. 外部威脅：內部系統潛在弱點、防毒防駭與端點安全保護措施
  - (1) 主機電腦弱點檢測與更新措施
  - (2) 防毒防駭、垃圾郵件與惡意程式偵測
  - (3) 端點安全管控系統
  - (4) 人員外部信件收發權限管控與審核機制
  - (5) 人員上網權限管控與審核機制

4. 業務持續運作：系統持續運作狀態與服務中斷時的處置措施

- (1) (系統/網路)狀態監控及通報機制
- (2) 服務中斷之應變措施
- (3) 資料備份與系統備援機制
- (4) 定期災害還原演練

(四) 最近年度及截至年報刊印日止，因重大資通安全事件所遭受之損失、可能影響及因應措施：無此情形。

## 七.重要契約

截至年報刊印日止仍有效存續及最近年度到期之供銷契約、技術合作契約、工程契約、長期借款契約及其他足以影響股東權益之重要契約之當事人、主要內容、限制條款及契約起迄日期：無

## 伍、財務狀況及財務績效之檢討分析與風險事項

### 一. 財務狀況

單位：新台幣仟元

科目 \ 年度	114 年 金額	113 年 金額	差異	
			金額	%
流動資產	\$8,925,111	\$8,367,513	\$557,598	6.66%
採權益法之投資	201,783	177,776	24,007	13.50%
不動產、廠房及設備	3,186,439	3,037,858	148,581	4.89%
無形資產	3,020	1,504	1,516	100.80%
其他資產	818,458	756,289	62,169	8.22%
資產總額	13,134,811	12,340,940	793,871	6.43%
流動負債	2,387,447	2,024,574	362,873	17.92%
非流動負債	1,183,345	1,420,040	(236,695)	-16.67%
負債總額	3,570,792	3,444,614	126,178	3.66%
股本	2,177,532	2,100,960	76,572	3.64%
資本公積	1,253,983	1,422,430	(168,447)	-11.84%
保留盈餘	5,282,352	4,550,759	731,593	16.08%
國外營運機構財務報表換算之兌換差額	(173,734)	(205,552)	31,818	15.48%
透過其他綜合損益按公允價值衡量之金融資產未實現損益	341,102	425,283	(84,181)	-19.79%
非控制權益	682,784	602,446	80,338	13.34%
股東權益總額	9,564,019	8,896,326	667,693	7.51%
前後期變動達百分之二十以上，且變動金額達新台幣一仟萬元以上者之主要原因及其影響分析說明如下：				
本年度與去年同期變動未達百分之二十以上故不進行分析。				

## 二. 財務績效

單位：新台幣仟元

年 度 科目	114 年度 金 額	113 年度 金 額	增 減 金 額	變動 比率(%)
營業收入淨額	\$7,446,012	\$6,609,469	\$836,543	12.66%
營業成本	(5,165,041)	4,459,380	705,661	15.82%
營業毛利	2,280,971	2,150,089	130,882	6.09%
營業費用	(1,029,582)	979,309	50,273	5.13%
其他收益及費損淨額	383	383	-	0.00%
營業淨利(損)	1,251,772	1,171,163	80,609	6.88%
營業外收入及支出	190,271	490,122	(299,851)	-61.18%
本期稅前淨利	1,442,043	1,661,285	(219,242)	-13.20%
所得稅費用	(389,353)	458,367	(69,014)	-15.06%
本期淨利	1,052,690	1,202,918	(150,228)	-12.49%
其他綜合損益 (稅後淨額)	(28,579)	373,556	(402,135)	-107.65%
本期綜合損益總額	1,024,111	1,576,474	(552,363)	-35.04%
淨利歸屬於母公司業主	928,608	1,064,324	(135,716)	-12.75%
淨利歸屬於非控制權益	124,082	138,594	(14,512)	-10.47%
綜合損益總額歸屬於母 公 司 業 主	891,677	1,409,699	(518,022)	-36.75%
綜合損益總額歸屬於非 控 制 權 益	132,434	166,775	(34,341)	-20.59%

一、前後期變動達百分之二十以上，且變動金額達新台幣一仟萬元以上者之主要原因及其影響分析說明如下：

- 甲、營業外收入及支出減少：主要係透過損益按公允價值衡量之金融資產評價產生損失及受亞洲貨幣兌美元升值影響，相關外幣部位產生兌換損失所致。
- 乙、其他綜合損益(稅後淨額)減少：主要係因透過其他綜合損益按公允價值衡量之權益工具產生評價損失，及新臺幣升值導致國外營運機構財務報表換算差額減少所致。
- 丙、本期綜合損益總額、綜合損益總額歸屬於母公司及非控制權益減少：本期綜合損益總額暨歸屬於母公司及非控制權益之綜合損益總額減少，主要係本年度營業外收支受透過損益按公允價值衡量之金融資產評價損失及兌換損失增加影響，並認列透過其他綜合損益按公允價值衡量之權益工具評價損失，以及國外營運機構財務報表換算差額之影響（新臺幣升值）所致。

二、預期銷售數量與其依據，對公司未來財務業務之可能影響及因應計劃：

- 一一五年度本集團並無對外公開財務預測。

### 三. 現金流量

#### (一) 最近年度現金流量變動之分析說明

項 目	年 度		
	114 年度	113 年度	增減比例
現金流量比率(%)	31.70	27.67	14.56%
現金流量允當比率(%)	62.38	62.61	-0.37%
現金再投資比率(%)	(0.18)	(1.55)	88.39%

增減比例變動分析說明：

1、現金流量比率及現金再投資比率增加：主要係本年度營運獲利增加致現金流入所致。

2、現金流量允當減少：主要係去年同期因購置觀音廠房及設備，資本支出較高；本年度未有大額投資所致。

#### (二) 流動性不足之改善計劃及未來一年現金流動性分析：

單位：新台幣仟元

期初現金 餘額(1)	預計全年來自 營業活動淨現 金流量(2)	預計全年現 金流出量(3)	預計現金剩餘 (不足)數額 (1)+(2)-(3)	預計現金不足 額之補救措施	
				投資計劃	理財計劃
\$3,337,561	\$2,023,727	\$1,388,348	\$3,972,940	-	-

1、現金流量變動情形分析：

(1)營業活動：預計獲利穩定產生營業活動之淨現金流入。

(2)投資活動：預計新建廠房及購置設備，致產生投資活動之淨現金流出。

(3)籌資活動：預計發放現金股利及，因此產生籌資活動之淨現金流出。

綜上所述，本集團預計將有現金剩餘數額\$3,972,940仟元。

2、預計現金不足額之補救措施及流動性分析：不適用。

#### 四. 最近年度重大資本支出對財務業務之影響

##### (一) 重大資本支出之運用情形及資金來源

單位：新台幣仟元

計劃項目	實際或預期之資金來源	實際或預期完工日期	所需資金總額	實際或預定資金運用情形	
				114年實際	115至119年預計
增購機器設備	自有資金	114-119	\$443,933	\$249,783	\$194,150
土地及興建廠房	自有資金	114-119	621,338	81,382	539,956

##### (二) 預計可能產生效益

預期民國一一五年至一一九年度，因廠房興建及設備購置所增加之資本支出，將帶動產能提升與營運效率改善，進而逐步產生相關經濟效益。

#### 五. 最近年度轉投資政策、其獲利或虧損之主要原因、改善計劃及未來一年投資計劃

項目	帳面金額(仟元)	政策	獲利或虧損之主要原因	改善計劃	未來一年投資計劃
旭軟電子科技(股)公司	\$201,783	透過跨產業多元投資，兼顧成長與風險，以提升績效、降低波動，創造股東最大利益，並促進公司穩健發展。	一一四年度本期淨損 42,243 仟元，係營收減少及受亞洲貨幣兌美元升值影響，相關外幣部位產生兌換損失所致。	無	目前無投資計劃

## 六. 最近年度及截至年報刊印日止之風險事項分析評估

### (一) 利率、匯率變動、通貨膨脹情形對公司損益之影響及未來因應措施

#### 1、利率：

單位：新台幣仟元

項 目	113 年度	114 年度	截至 115.3.31 止
財 務 收 ( 支 ) 淨 額	\$209,346	\$192,592	\$40,476
營 業 收 入 淨 額	6,609,469	7,446,012	2,167,648
財務收(支)淨額佔營業收入 比 率	3.17%	2.59%	1.87%

本集團利率風險來自其負債及財務投資，這些部位主要受台灣及中國大陸利率波動的影響，利率變動會影響到公司現金、約當現金及金融資產投資所產生的利息收入及負債所支付的利息費用，本集團一一三年度、一一四年度及一一五年第一季之財務收(支)淨額佔各該年度營業收入之比重分別為 3.17%、2.59%及 1.87%，所佔比率對損益影響不大。

#### 2、匯率：

單位：新台幣仟元

項 目	113 年度	114 年度	截至 115.3.31 止
兌 換 ( 損 ) 益 淨 額	\$68,941	\$(44,884)	\$(21,461)
營 業 收 入 淨 額	6,609,469	7,446,012	2,167,648
兌換(損)益淨額佔營業收入 比 率	1.04%	(0.60)%	(0.99)%

本集團係就整體匯率風險進行評估分析，並就已認列資產與負債及未來商業交易暴露於重大匯率風險時，於政策許可之範圍內，利用換匯合約等進行風險管理；有關前述持有之換匯交易合約而言，因匯率變動產生之損益大致會與被避險項目之損益相抵銷，故無重大市場風險。至於前述被避險項目之外幣債權中未能有效避險之淨部位，仍繫於外幣匯率變動之市場風險，其中主要則為美金、日幣或人民幣貶值或升值，將產生匯兌損失或利益之風險。

另本集團對國外營運機構淨投資係屬策略性投資，故未進行避險。

本集團營運據點橫跨台灣、中國大陸及馬來西亞、墨西哥、泰國、印尼、菲律賓等海外地區，營收佔比分別為 35.5%、54.1% 及 10.4%。由於大陸及海外市場主要以人民幣與美金交易，且台灣廠外銷比重逾 37.79%（多以美金報價），加上原物料採購亦以人民幣及美金計價為主，故匯率波動對本集團損益具顯著影響。

為降低匯率風險，本集團採行以下具體措施：

- (1) 彈性結匯管理：視資金需求及匯率走勢，機動調整外幣部位結售時機或存放外幣帳戶。
- (2) 衍生性商品避險：從事以避險為目的之金融交易，以規避匯率波動風險。
- (3) 自然對沖機制：藉由同幣別進銷款項相互抵銷，達到自動避險效果。
- (4) 調整支付幣別：與供應商協議以外幣支付貨款，降低幣別轉換風險。
- (5) 資訊動態監控：密切蒐集市場資訊並與銀行保持專業諮詢，以精準掌握匯率走勢並適時調整外幣部位。

### 3、通貨膨脹：

市場對通貨膨脹及通貨緊縮之預期心理波動，往往對全球經濟產生劇烈影響，進而干擾投資決策並降低市場效率。為因應總體經濟不確定性，本集團致力於落實精進成本管理，密切追蹤原物料供需與價格走勢，並透過靈活調整售價與強化庫存管控，有效控管營運成本。同時，我們與供應鏈及客戶維持深度合作，以抵禦通膨或通縮對集團損益之衝擊。

## (二) 從事高風險、高槓桿投資、資金貸與他人、背書保證及衍生性商品交易之政策、獲利或虧損之主要原因及未來因應措施：

- 1、本集團最近年度無從事高風險、高槓桿投資及背書保證之情事。
- 2、本集團資金貸與他人之執行，皆依「資金貸與他人作業程序」規定辦理。

- 3、本集團以外幣計價之銷貨所產生之應收帳款及進貨所產生之應付帳款，具有匯率風險。對此，本集團擬採用遠期外匯合約或換匯交易之衍生性金融商品交易，以適度規避此匯率變動風險，並定期評估。
- 4、本集團從事之部分定期存款及無活絡市場之債券投資，係屬固定利率之金融資產，故市場利率變動將使其公平價值隨之變動，惟對本集團未具有重大市場利率變動之公平價值風險。

### (三) 未來研發計劃及預計投入之研發費用：

#### 1、未來研發計劃

以達成 3C、車用及產業設備三大應用領域各約三分之一之營收結構為目標，持續分散產業風險並提升營運穩定性，且模具產業隨著科技發展在變動中不斷演進，唯有朝多元分散市場風險方向規劃，才能達成不斷精進茁壯，永續經營目標。

未來 1~2 年預計投入研發項目：

#### (1) 大型沖壓件製程研發

現況業界大型沖壓件多以單工程模配以手工送料方式生產，人事成本高且效率有限。若以本公司專精之連續模配合單工程模並設計機械手臂自動送料，將可達到連續模的經濟效益/大型沖件的功能，以提升生產效率、降低人力成本並滿足客戶大量生產需求。。

#### (2) Insert Molding(埋入射出)多穴模具開發

將金屬端子埋入模具，並塑膠射出之『成型射出』製程，開發出 48 穴/模次之機種，2025 年生產訂單仍滿手，代表客戶黏著度仍高；生產線上，採伺服送料機構搭配伺服機械手臂，定位精度達 0.001mm 之全自動生產；並搭配模流軟體 Moldex3D 輔助，進行深入品質優化分析改善，以更高品質吸引客戶對公司之認同。

### (3) 塑模周邊 AOI(自動光學檢測)設備導入

以降低不良率並朝高品質穩定生產目標邁進，於機台周邊配置全方位的品質檢測設備，從前段『入料 AOI 檢測』、模具段『模內監視器』、後段『成品 CCD 檢查』，透過前、中、後三階段的 AOI 導入，偵測出異常時，產線即時自動停機或將異常品切除，產線即可實踐『不收不良、不產不良、不流不良』的品質核心，並提高至『人機分離』的『自働化』管理水準。

### (4) TPS 生產管理導入暨 IOT 物聯網監控管理

原多個製程分散各職場，批量生產時，需空間放置半成品，造成『空間浪費』，批量完成後，運搬造成『搬運浪費』，批量生產勢必產生 L/T 過長之問題；透過『近線化』職場與動線規劃，建置成一條龍的生產線，多個製程前後串接一起，於同一職場即可進行多製程依序生產，大幅改善『空間浪費』、『搬運浪費』，且 L/T 變短，接單更具競爭力。

### (5) 醫療手術用電燒刀『管型』本體座 & 傳輸連接器端子

現有客戶 N 社致力生產醫療相關週邊，特別是手術用電燒刀佔全球約 25% 市佔率。除了原有電燒刀外，客戶端近年也積極開發不同系列醫療用產品，例如電燒刀用排煙管、微創手術相關器械等。本集團積極配合醫療產業客戶需求，在各項新案中與客戶共同研發，如血糖偵測器、血壓機、內視鏡頭等，成為客戶關鍵零組件的第一供應商。

## 2、 預計投入之研發費用

本集團 115 年度預計投入之研發費用將較 114 年度增加 8.1%，預計占集團合併營收 2%~3%。

### (四) 國內外重要政策及法律變動對公司財務業務之影響及因應措施：

本集團日常營運均遵照國內外相關法令規定辦理，並隨時注意國內外政策發展趨勢及法規變動情形，蒐集相關資訊提供經營階層決策參考，並諮詢相關專業人士，以即時調整本集團相關營運策略。截至目前為止，本集團並未受國內外重要政策及法律變動而有影響公司財務業務之情形。

(五) 科技改變(包括資通安全風險)及產業變化對公司財務業務之影響及因應措施：

本集團隨時注意電子產業之技術發展演變、及落實資訊安全管理政策，並定期執行資通安全檢查以迎合市場潮流，最近年度及截至年報刊印日止並無重大科技改變與重大資安事件對公司財務業務而有重大影響之情形。

(六) 企業形象改變對企業危機管理之影響及因應措施：

114 年度及截至年報刊印日止，本集團尚無因企業形象改變而衍生相關企業危機之情事。

(七) 進行併購之預期效益、可能風險及因應措施：

114 年度及截至年報刊印日止，本集團並無從事任何併購活動。

(八) 擴充廠房之預期效益、可能風險及因應措施：

預期民國 115 年至 119 年度，因廠房興建及設備購置所增加之資本支出，將帶動產能提升與營運效率改善，進而逐步產生相關經濟效益如下：

- (1)提升產能：滿足客戶成長的需求，增加市場份額。
- (2)最佳化配置：透過擴建或新建廠房，使生產佈局更符最佳成本效率。
- (3)優化技術：導入自動化設備或導入新技術生產線，提高產品品質與效能。

(九) 進貨或銷貨集中所面臨之風險及因應措施：

本集團主要進貨來源與銷貨對象有其不同之產業特性與階段性營運，本集團亦針對進銷貨對象其未來本身以及產業的成長趨勢，進一步適度多元化分析，並分散未來進貨來源與銷貨對象，以期更能維持均衡、穩健的營運結果，為持續努力的目標。

(十) 董事、監察人或持股超過百分之十之大股東，股權之大量移轉或更換對公司之影響、風險及因應措施：

最近年度及截至公開說明書刊印日止，本公司並無處分持股董事、監察人或持股超過百分之十之大股東股權大量移轉之情事。

(十一) 經營權之改變對公司之影響、風險及因應措施：

最近年度及截至年報刊印日止，本集團並無因經營權改變而影響公司營運之情事，且本集團已制訂完整之內部控制制度及相關管理規章，因此經營權如有改變對本集團營運之影響及風險將可降低。

(十二) 訴訟及非訟事件，應列明公司及公司董事、監察人、總經理、實質負責人、持股比例超過百分之十之大股東及從屬公司已判決確定或尚在繫屬中之重大訴訟、非訟或行政爭訟事件，其結果可能對股東權益或證券價格有重大影響者，應揭露其系爭事實、標的金額、訴訟開始日期、主要涉訟當事人及截至年報刊印日止之處理情形：無。

(十三) 其他重要風險及因應措施：無。

## 七. 其他重要事項

無。

## 陸、特別記載事項

### 一. 關係企業相關資料：

最近年度關係企業合併營業報告書、關係企業合併財務報表及關係報告書

#### (一) 關係企業合併營業報告書

本公司關係企業合併營業報告書已公告於公開資訊觀測站。

查詢網址：

[https://doc.twse.com.tw/server-java/t57sb01?step=1&colorchg=1&co\\_id=2476&year=&mtype=K&isnew=true](https://doc.twse.com.tw/server-java/t57sb01?step=1&colorchg=1&co_id=2476&year=&mtype=K&isnew=true)

#### (二) 關係企業合併財務報表

本公司依「關係企業合併營業報告書關係企業合併財務報告及關係報告書編製準則」應納入編製關係企業合併財務報告之公司與依金融監督管理委員會認可並發布生效之國際財務報導準則第十號「合併財務報表」規定應納入編製母子公司合併財務報告之公司均相同，且關係企業合併財務報告應揭露相關資訊於前揭母子公司合併財務報告中均已揭露，爰不再另行編製關係企業合併財務報告。

#### (三) 關係報告書：不適用。

### 二. 最近年度及截至年報刊印日止，私募有價證券辦理情形

無。

### 三. 其他必要補充說明事項

無。

### 柒、最近年度及截至年報刊印日止，發生證券交易法第三十六條第三項第二款所定對股東權益或證券價格有重大影響之事項：

無。

鉅祥企業股份有限公司



董事長：林於晃





G-SHANK ENTERPRISE CO., LTD.

2025 Annual Report