



鉅祥企業
股份有限公司

2024Q3 法人說明會

www.gs.com.tw Nov. 8, 2024



免責聲明

- 本簡報及同時發布之相關訊息內容，由鉅祥企業提供，其中包含營運成果、財務狀況與業務發展等內容。使用者在閱讀簡報資訊同時，應參考本公司向主管機關所申報公開且完整的各項財務業務訊息，我們會盡力確保簡報內容的正確性、完整性與精確度，但本公司並不保證所有資料皆準確無誤，簡報公開後，我們亦不負有因情事變更而即時修正相關內容義務。
- 本文件可能包含「前瞻性陳述」，任何非歷史性資料，包括公司經營策略、營運計劃與未來展望等皆屬前瞻性陳述範疇，該等陳述係基於本公司對未來營運之假設，及不確定性之因素如：政治法規、經濟、市場等因素所改變等，故實際經營結果可能與該等陳述有重大差異。
- 本文件不得視為買賣有價證券或其他金融商品的要約或要約之引誘。

簡報大綱

1

集團簡介

2

營運績效

3

現況&展望

4

意見交流

The background of the slide is a faded, high-angle photograph of industrial machinery. It features a large, circular metallic component, possibly a rotor or a part of a turbine, with several blue-colored mechanical parts or sensors attached to its outer edge. The overall scene is brightly lit, creating a clean and professional industrial aesthetic.

1

集團簡介



關於鉅祥 (TWSE: 2476)



董事長: 林於晃



股本 NTD **20.98**億

註：截至2024/10/31止尚未完成變更登記程序之股數計2,483千股



總經理: 林映碩



台灣 **768**人



集團 **2,477**人



設立於1973年

集團營收比重

部品  95%

模具  3%

其他  2% (含子公司交易)



*2024/1~9集團數據



全球據點



全球據點

18

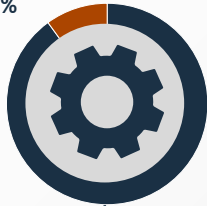
- 1 ★ 總公司
- 15 📍 子公司/工廠
- 2 ▲ 辦事處



歷史沿革

體制確立

其他
10%



3C
90%

- 1973 專業精密連續沖模起家
- 1980 設計部門成立
- 1984 6S管理導入
- 1989 馬來西亞廠成立
- 1994 墨西哥廠&美國公司成立
- 1996 ISO 9001認證
- 1996 上海廠成立
- 1998 股票上櫃 (沖壓業第一家上市公司)
- 1998 泰國、台灣八德廠成立

1973

2000

2010

2024
1~9

工業設備 & 其他
10%

車載
10%

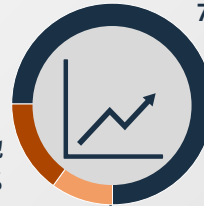


3C
80%

海外擴展

- 2000 上海五金成立
- 2001 股票上市 (TWSE: 2476)
- 2001 鉅隆、廈門、蘇州、青島廠成立
- 2002 印尼廠成立
- 2003 天津廠成立
- 2005 ISO14001& ISO/TS16949 認證
- 2006 深圳廠成立
- 2007 鉅寶廠成立

3C
75%



工業設備 & 其他
15%

車載
10%

製程延伸

- 2009 電鍍製程導入
- 2010 沖塑射出成形製程導入
- 2012 日本鉅祥株式會社、武漢廠成立
- 2012 集團接模紀錄209套/月
- 2012 沖壓+電鍍+沖塑+組裝
自動機OEM生產導入
- 2018 總部車載事業處成立
導入TPS精實生產體系
- 2023 ISO-14064-1組織型碳盤查認證
- 2024 觀音廠設立

工業設備 & 其他
33%

車載
23%

3C
44%



一貫化製程

(新屋廠每月出貨品項約600種)

模具設計能力



110套(每月)

- 3D/CAD 設計
- 設計知識庫

沖壓



747台
(10 - 400T)

- 伺服送料
- AOI 自動化全檢

射出成型(沖塑)



40台
(35 -110T)

- AOI 自動化全檢
- 直立、臥式射出機

機械加工



539台

- 綜合加工CNC
- MOORE定位磨床
- 光學投影磨床
- 線割加工機
- 磨床
- 車床
- 銑床
- 鋸床
- 放電加工機
- 細孔放電加工機
- 精密放電機

電鍍



4機8線(連續)
(浸鍍、刷鍍、點鍍)



自動組裝



- R J 45 連接器
- D-SUB連接器
- 雷射自動焊接
- 繼電器銀接點組裝
- 車用安全裝置連接器

一貫化製程範例

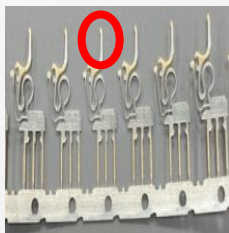
金屬原料



端子素材



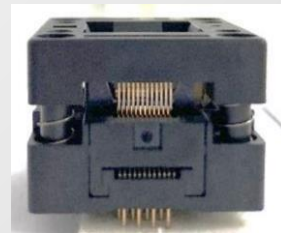
端子電鍍金



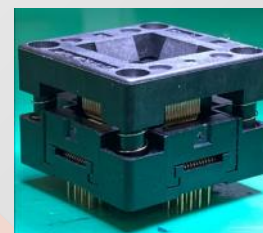
塑膠射出



組裝



封裝測試治具



原材料

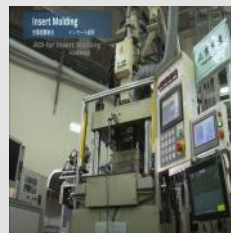
沖壓

電鍍

射出成形

自動組裝

鉅祥成品



塑膠原料

沖壓模具

電鍍線

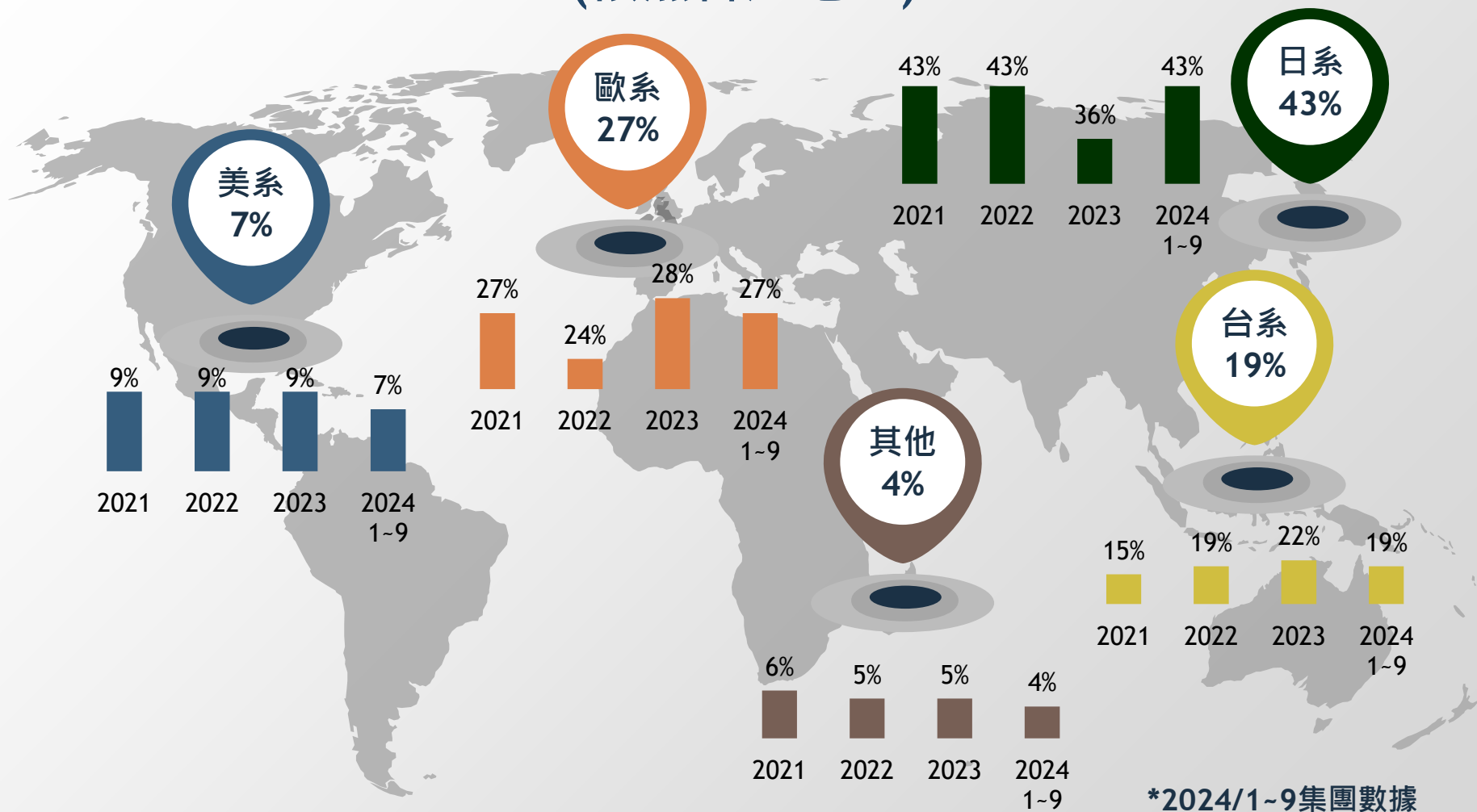
射出機

自動組裝機



集團總銷售地區比例

(依照客戶地區)



*2024/1-9集團數據



產品應用

23% 車載相關

- 發電機穩壓調節器
- 變速箱冷卻器
- GPS/USB/充電連接器
- 安全氣囊、安全帶連接器
- 空調系統
- 保險絲
- 按鈕轉接器
- 胎壓偵測
- 車燈組件
- 防盜系統
- 車用鏡頭模組

2021: 16%
2022: 19%
2023: 22%

2021: 11%
2022: 13%
2023: 11%

10% 網通相關

- 手機
- ADSL
- 網路通訊

2021: 17%
2022: 20%
2023: 16%

15% PC/NB

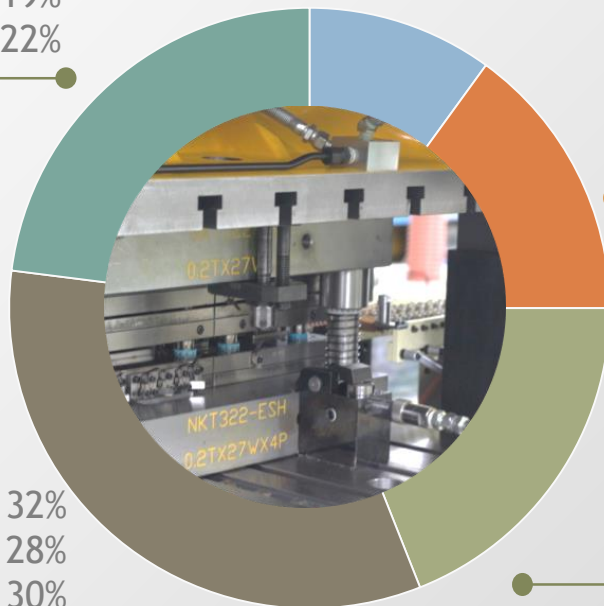
- I/O
- Type C
- USB
- HDMI
- FPC/FFC
- Memory Card
- Board-to-board

2021: 24%
2022: 20%
2023: 21%

33% 工業與其他

- 感應器
- 繼電器
- 無熔絲開關
- PLC
- 定時器
- 血糖偵測器
- 醫療相關
- 半導體導線架
- 傢俱五金
- 電子菸
- 珠寶產業

2021: 32%
2022: 28%
2023: 30%



*2024/1-9集團數據

19% 消費性電子

- 家電
- 數位相機
- 遊戲機
- 開關
- 攝影機

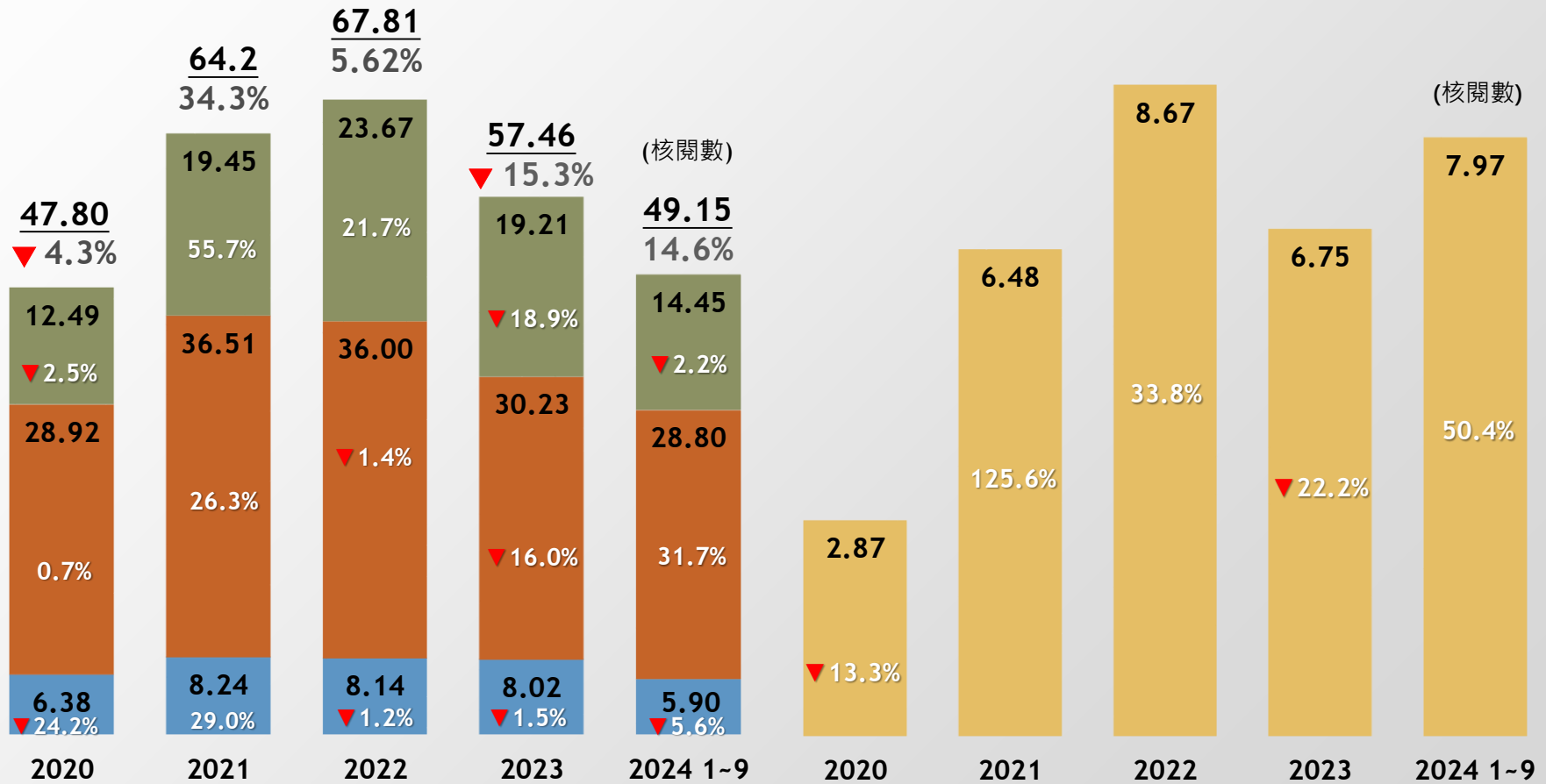
The background of the slide features a blurred industrial scene with various metal components, including a large circular part on the left and a complex assembly of blocks and a threaded rod on the right. The overall color palette is muted, with greys and metallic tones, and a soft yellowish glow emanates from behind the central text.

2 營運績效

集團營收(合併營收)

獲利(稅後)(合併母公司)

■ 其他海外區 ■ 大陸區 ■ 台灣區



單位：NT\$億元 %：成長率



綜合損益表

(核閱數)
單位：新台幣仟元

綜合損益表項目	2024前三季	2023前三季	Growth%
營業收入	4,914,859	4,289,594	14.6%
營業成本	(3,298,631)	(3,074,853)	7.3%
營業毛利	1,616,228	1,214,741	33.1%
營業毛利率	32.9%	28.3%	+4.6ppts
營業費用	(730,838)	(676,120)	8.1%
營業利益	885,677	538,908	64.3%
營業淨利率	18.0%	12.6%	+5.4ppts
營業外收入及支出	354,617	273,420	29.7%
利息收入淨額	156,961	100,871	55.6%
金融資產評價利益淨額	148,421	37,096	300.1%
淨外幣兌換利益	15,773	100,114	-84.2%
稅前淨利	1,240,294	812,328	52.7%
所得稅費用	(339,920)	(221,679)	53.3%
所得稅率	27.4%	27.3%	+0.1ppts
本期淨利	900,374	590,649	52.4%
歸屬於母公司業主之本期淨利	797,306	529,963	50.4%
純益率	16.2%	12.4%	+3.8ppts
每股盈餘	3.91	2.78	40.7%



資產負債表

(核閱數)
單位：新台幣仟元

資產負債表項目	2024/9/30		2023/9/30	
	Amount	%	Amount	%
現金及有價金融商品投資	5,881,936	48.5%	4,934,632	53.0%
應收票據及帳款淨額	1,518,454	12.5%	1,431,368	15.4%
存貨	847,641	7.0%	818,550	8.8%
長期投資	530,782	4.4%	444,441	4.8%
不動產、廠房及設備	2,845,736	23.5%	1,269,798	13.6%
使用權資產	259,059	2.1%	267,173	2.9%
資產總計	12,123,864	100.0%	9,314,496	100.0%
負債總計	3,490,809	28.8%	2,681,906	28.8%
歸屬於母公司業主之權益	7,954,683	65.6%	5,962,888	64.0%
非控制權益	678,372	5.6%	669,702	7.2%
股東權益總計	8,633,055	71.2%	6,632,590	71.2%
每股淨值	37.9		31.3	



現金流量表

(核閱數)
單位：新台幣仟元

項目	2024前三季	2023前三季
期初現金及約當現金餘額	3,707,859	4,006,405
營業活動之現金流入	475,120	650,004
資本支出	(1,415,578)	(131,507)
投資活動之淨現金流出	(1,407,064)	(118,559)
籌資活動之淨現金流入(出)	770,501	(783,234)
匯率變動對現金及約當現金之影響	255,558	103,316
期末現金及約當現金餘額	3,801,974	3,857,932



3 現況 及展望

2024~2025年資本支出計畫

■ 觀音廠



■ 惠州廠



■ 菲律賓廠



土地面積	14,761平方公尺 (約4,465.2坪)	13,223平方公尺 (約4,000坪)	-
建物面積	30,669.8平方公尺 (約9,277.61坪)	23,140平方公尺 (約7,000坪)	6,120平方公尺 (租用) (約1,851坪)
資本支出	NTD 15.5億	RMB 8千萬	USD 500萬
概況	<ul style="list-style-type: none"> 一廠：工廠登記移轉中 二廠：2024/10/7開工 	預計2025Q2運作	預計2025Q3運作

4 意見交流



核心價值

以善良、誠信、勇敢、負責為本

為顧客創造價值、為員工創造機會、為社會創造效益

鉅祥願景

專精於精密製造領域, 成為人類科技進步的先鋒

✉ ir@mail.gs.com.tw

☎ +886 3 477 5141

🏠 桃園市新屋區九斗里九洲路1號

🖥 鉅祥投資人專區
www.gshank.info/home/investors/

公開資訊觀測站 (2476鉅祥)
<https://mops.twse.com.tw/mops/web/index>

-感謝聆聽-